

MIEJSCOWY PLAN ZAGOSPODAROWANIA PRZESTRZENNEGO DLA DZIAŁEK  
O NUMERZE EWIDENCYJNYM 90/1, 90/2, 91/1 ORAZ 91/2 POŁOŻONYCH W  
REJONIE ULICY LUDWIKÓW W MIEJSCOWOŚCI STRÓŻA

• PROGNOZA ODDZIAŁYWANIA NA ŚRODOWISKO •

---

**Temat:** Miejscowy plan zagospodarowania przestrzennego dla działek o numerze ewidencyjnym 90/1, 90/2, 91/1 oraz 91/2 położonych w rejonie ulicy Ludwików w miejscowości Stróża

**Nazwa opracowania:** Prognoza oddziaływania na środowisko

**Umowa:** Nr 33.RGP.7.2025 z dnia 30 stycznia 2025 r.

**Zamawiający:** Gmina Andrespol

**Wykonawca:** PRACOWNIA TEREN

**Autor prognozy:** mgr inż. Justyna Borkowska



## SPIS TREŚCI

|   |           |
|---|-----------|
| <b>1. WSTĘP</b> .....   | <b>1</b>  |
| <b>2. PODSTAWA PRAWNA</b> .....   | <b>1</b>  |
| 2.1. Warunki, jakim powinna odpowiadać prognoza oddziaływania na środowisko dotycząca projektów miejscowych planów zagospodarowania przestrzennego .....  | 2         |
| 2.2. Główne cele dokumentu i zakres opracowania .....   | 4         |
| 2.3. Informacja o metodach zastosowanych przy sporządzaniu prognozy .....   | 4         |
| <b>3. POWIĄZANIA PROJEKTOWANEGO DOKUMENTU Z INNYMI DOKUMENTAMI</b> .....  | <b>5</b>  |
| <b>4. CHARAKTERYSTYKA I FUNKCJONOWANIE ŚRODOWISKA PRZYRODNICZEGO TERENU OBJĘTEGO PROGNOZĄ</b> .....   | <b>7</b>  |
| 4.1. Położenie administracyjne i fizyczno - geograficzne .....  | 7         |
| 4.2. Budowa geologiczna .....   | 8         |
| 4.3. Rzeźba powierzchni .....   | 9         |
| 4.4. Warunki klimatyczne .....  | 9         |
| 4.5. Wody powierzchniowe .....  | 10        |
| 4.6. Wody podziemne .....   | 10        |
| 4.7. Gleby .....  | 12        |
| 4.8. Szata roślinna i świat zwierzęcy .....   | 12        |
| 4.9. Dziedzictwo i zasoby kulturowe .....   | 19        |
| <b>5. POTENCJALNE ZMIANY STANU ŚRODOWISKA W PRZYPADKU BRAKU REALIZACJI ZAŁOŻEŃ PLANU</b> .....  | <b>19</b> |
| <b>6. STAN ŚRODOWISKA PRZYRODNICZEGO</b> .....  | <b>20</b> |
| 6.1. Zanieczyszczenie wód powierzchniowych i podziemnych .....  | 20        |
| 6.2. Stan zanieczyszczenia powietrza .....  | 21        |
| 6.3. Zagrożenie hałasem i promieniowaniem elektroenergetycznym .....  | 23        |
| 6.4. Zagrożenie środowiska przez odpady .....   | 25        |
| <b>7. OCHRONA ŚRODOWISKA ISTOTNA Z PUNKTU WIDZENIA REALIZACJI USTALEŃ PLANU, DOTYCZĄCA OBSZARÓW PODLEGAJĄCA OCHRONIE NA PODSTAWIE USTAWY Z DNIA 16 KWIEŃNIA 2004 R. O OCHRONIE PRZYRODY</b> .....           | <b>25</b> |
| <b>8. CELE OCHRONY ŚRODOWISKA USTANOWIONE NA SZCZEBLU KRAJOWYM I WOJEWÓDZKIM</b> .....  | <b>26</b> |
| <b>9. OCENA SKUTKÓW DLA ŚRODOWISKA WYNIKAJĄCYCH Z PRZYSZŁEGO PRZEZNACZENIA TERENÓW W PROJEKCIE MIEJSCOWEGO PLANU ZAGOSPODAROWANIA PRZESTRZENNEGO GMINY</b> .....  | <b>30</b> |
| 9.1. W zakresie emisji zanieczyszczeń do powietrza atmosferycznego .....  | 30        |
| 9.2. W zakresie emisji zanieczyszczeń do wód lub do ziemi .....   | 30        |
| 9.3. W zakresie zagrożenia odpadami i zanieczyszczenia gleby lub ziemi .....  | 31        |
| 9.4. W zakresie wykorzystywania zasobów środowiska i niekorzystnego przekształcania terenu .....  | 31        |
| 9.5. W zakresie emitowania hałasu i pól elektromagnetycznych .....  | 33        |
| 9.6. W zakresie występowania poważnych awarii .....   | 34        |
| <b>10. OCENA SKUTKÓW REALIZACJI USTALEŃ PROJEKTU MIEJSCOWEGO PLANU ZAGOSPODAROWANIA NA CAŁOŚĆ ELEMENTÓW ŚRODOWISKA W ICH WZAJEMNYM POWIĄZANIU</b> .....   | <b>34</b> |
| 10.1. W zakresie oceny stanu i funkcjonowania środowiska wynikającego z uwarunkowań określonych w opracowaniu ekofizjograficznym oraz tendencji do zmian przy braku realizacji ustaleń projektu planu ..... | 35        |
| 10.2. W zakresie oceny zagrożeń dla środowiska z uwzględnieniem wpływu na zdrowie ludzi, które mogą powstawać na terenie objętym projektem planu lub innych terenach .....                                  | 36        |
| <b>11. PRZEWIDYWANE ZNACZĄCE ODDZIAŁYWANIE</b> .....  | <b>36</b> |
| <b>12. PROPOZYCJA ROZWIĄZAŃ ZAPOBIEGAWCZYCH, OGRANICZAJĄCYCH I KOMPENSACYJNYCH</b> .....  | <b>48</b> |
| <b>13. ROZWIĄZANIA ALTERNATYWNE DO ROZWIĄZAŃ ZAWARTYCH W PLANIE</b> .....   | <b>50</b> |
| <b>14. TRANSGRANICZNE ODDZIAŁYWANIE NA ŚRODOWISKO</b> .....   | <b>50</b> |
| <b>15. METODY MONITORINGU ORAZ CZĘSTOTLIWOŚCI JEJ PRZEPROWADZENIA</b> .....   | <b>50</b> |
| <b>16. STRESZCZENIE W JĘZYKU NIESPECJALISTYCZNYM</b> .....  | <b>51</b> |
| <b>17. INFORMACJA O RODZAJACH DOKUMENTÓW UWZGLĘDNIONYCH PRZY SPORZĄDZANIU PROGNOZY</b> .....  | <b>53</b> |

## 1. Wstęp

Podstawą opracowania jest podjęta przez Radę Gminy Andrespol uchwała nr LXVI/554/23 Rady Gminy Andrespol z dnia 12 kwietnia 2023 r. w sprawie przystąpienia do sporządzenia miejscowego planu zagospodarowania przestrzennego dla działek o numerze ewidencyjnym 90/1, 90/2, 91/1 oraz 91/2 położonych w rejonie ulicy Ludwików w miejscowości Stróża, a także umowa z dnia 30 stycznia 2025 r. zawarta między Gminą Andrespol a Pracownią Teren Ewa Krakowska na wykonanie miejscowego planu zagospodarowania przestrzennego wraz z prognozą oddziaływania na środowisko.

## 2. PODSTAWA PRAWNA

Podstawą sporządzenia prognozy oddziaływania na środowisko jest Ustawa z dnia 3 października 2008 r. o udostępnianiu informacji o środowisku i jego ochronie, udziale społeczeństwa w ochronie środowiska oraz ocenach oddziaływania na środowisko (t.j. Dz.U. 2024 poz. 1112 ze zm.) a także ustawa z dnia 27 marca 2003r. o planowaniu i zagospodarowaniu przestrzennym (t.j. Dz.U 2024, poz. 1130 ze zm, z 2026 r. poz. 24).

Prognozę oddziaływania na środowisko stworzono w powiązaniu z następującymi dokumentami, w oparciu o zawarte w nich ustalenia:

- Zmiana Studium uwarunkowań i kierunków zagospodarowania przestrzennego Gminy Andrespol w zakresie sołectw Stróża i Zielona Góra, przyjęte uchwałą Nr XI/107/25 Rady Gminy Andrespol z dnia 7 stycznia 2025 r.
- Opracowanie ekofizjograficzne do zmiany Studium uwarunkowań i kierunków zagospodarowania przestrzennego gminy Andrespol,
- Projekt miejscowego planu zagospodarowanie przestrzennego dla działek o numerze ewidencyjnym 90/1, 90/2, 91/1 oraz 91/2 położonych w rejonie ulicy Ludwików w miejscowości Stróża, PRACOWANIA TEREN, 2025
- Opracowanie ekofizjograficzne do projektu miejscowego planu zagospodarowanie przestrzennego dla działek o numerze ewidencyjnym 90/1, 90/2, 91/1 oraz 91/2 położonych w rejonie ulicy Ludwików w miejscowości Stróża, PRACOWANIA TEREN, 2025
- Plan zagospodarowania przestrzennego województwa łódzkiego oraz Plan zagospodarowania miejskiego obszaru funkcjonalnego Łodzi” - uchwała Nr LV/679/18 Sejmiku Województwa Łódzkiego z dnia 28 sierpnia 2018 r.
- Strategia rozwoju województwa łódzkiego 2030, , Uchwała nr XVIII/218/2025 z dnia 23 września 2025 r.
- Strategia na rzecz Odpowiedzialnego Rozwoju do roku 2020 (z perspektywą do 2030 r.)
- Strategia Zrównoważonego Rozwoju dla Polski do 2025 roku.
- Polityka ekologiczna państwa 2030 - strategia rozwoju w obszarze środowiska i gospodarki wodnej.
- Ustawa o udostępnieniu informacji o środowisku i jego ochronie, udziale społeczeństwa w ochronie środowiska oraz o ocenach oddziaływania na środowisko (t.j. Dz. U. z 2024 poz. 1112 ze zm.),
- Ustawa o planowaniu i zagospodarowaniu przestrzennym (t.j. Dz. U. z 2024 r. poz. 1130 ze zm, z 2026 r. poz. 24),

- 
- *Ustawa z dnia 16 kwietnia 2004 r. o ochronie przyrody (t.j. Dz. U. z 2026 r. poz. 13),*
  - *Ustawa z dnia 14 grudnia 2012 r. o odpadach (t.j. Dz. U. 2023 r. poz. 1587 ze zm.),*
  - *Ustawa z dnia 27.04.2001 r. Prawo ochrony środowiska (t.j. Dz. U. z 2025 r. poz. 647 ze zm.),*
  - *Ustawa z dnia 3 lutego 1995 r. o ochronie gruntów rolnych i leśnych (t.j. Dz.U.2024 poz. 82 ze zm.),*
  - *Rozporządzenie Ministra Środowiska z dnia 9 października 2014 r. w sprawie ochrony gatunkowej roślin (Dz. U. 2014 poz. 1409),*
  - *Rozporządzenie Ministra Środowiska z dnia 16 grudnia 2016 r. w sprawie ochrony gatunkowej zwierząt (Dz. U. 2016 poz. 2183),*
  - *Rozporządzenie Ministra Środowiska z dnia 9 października 2014 r. w sprawie ochrony gatunkowej grzybów (Dz. U. 2014 poz. 1408),*
  - *Rozporządzenie Ministra Środowiska z dnia 12 stycznia 2011 r. w sprawie obszarów specjalnej ochrony ptaków (Dz. U. 2011 nr 25 poz. 133),*
  - *Rozporządzenie Ministra Środowiska z dnia 24 sierpnia 2012 r. w sprawie poziomów niektórych substancji w powietrzu (Dz. U. 2021 poz. 845),*
  - *Rozporządzenie Ministra Środowiska z dnia 13 kwietnia 2010 r. w sprawie siedlisk przyrodniczych oraz gatunków będących przedmiotem zainteresowania Wspólnoty, a także kryteriów wyboru obszarów kwalifikujących się do uznania lub wyznaczenia jako obszary Natura 2000 (Dz. U 2010 nr 77 poz. 510),*
  - *Rozporządzenie Ministra Infrastruktury z dnia 16 listopada 2022 r. w sprawie Planu gospodarowania wodami na obszarze dorzecza Odry (Dz.U. z 2023 r., poz. 335),*
  - *Rozporządzenie (UE) 2024/1991 Parlamentu Europejskiego i Rady z dnia 24 czerwca 2024 r. w sprawie odbudowy zasobów przyrodniczych i zmiany rozporządzenia (UE) 2022/869 (Dz.U. UE. L. z 2024 r. poz. 1991).*

## **2.1. Warunki, jakim powinna odpowiadać prognoza oddziaływania na środowisko dotycząca projektów miejscowych planów zagospodarowania przestrzennego**

Zgodnie z *ustawą z dnia 3 października 2008 r. o udostępnianiu informacji o środowisku i jego ochronie, udziale społeczeństwa w ochronie środowiska oraz ocenach oddziaływania na środowisko*, prognoza sporządzana dla potrzeb postępowania w sprawie oddziaływania na środowisko projektów miejscowych planów zagospodarowania przestrzennego powinna określać i oceniać między innymi skutki wpływu realizacji ustaleń projektu miejscowego planu zagospodarowania przestrzennego na elementy środowiska przyrodniczego oraz dobra materialne, a także skutki, które mogą wyniknąć z projektowanego przeznaczenia terenów.

Ustala się, iż prognoza powinna obejmować obszar objęty projektem miejscowego planu zagospodarowania przestrzennego wraz z obszarami pozostającymi w zasięgu oddziaływania wynikającego z realizacji ustaleń miejscowego planu. Zatem obszar objęty prognozą nie może być mniejszy od obszaru objętego miejscowym planem zagospodarowania przestrzennego, co jest konieczne zważywszy na wzajemne powiązania poszczególnych elementów środowiska.

Zakres i stopień szczegółowości informacji wymaganych w prognozie – został określony przez Państwowego Powiatowego Inspektora Sanitarnego w Łodzi pismem OZNS.90280.30.1.2025.EA z dnia 09 czerwca 2025 r. oraz przez

Regionalnego Dyrektora Ochrony Środowiska w Łodzi pismem WOOŚ.411.252.2025.MGw z dnia 17 czerwca 2025 r.

Zakres niniejszej prognozy oddziaływania na środowisko do miejscowego planu zagospodarowania przestrzennego dla działek o numerze ewidencyjnym 90/1, 90/2, 91/1 oraz 91/2 położonych w rejonie ulicy Ludwików w miejscowości Stróża odnosi się do:

- skutków wpływu realizacji projektowanego dokumentu na środowisko,
- oceny wpływu realizacji projektowanego dokumentu na środowisko,
- możliwości rozwiązań eliminujących lub ograniczających negatywne
- oddziaływania na środowisko związane z realizacją projektowanego dokumentu.

Wymagania jakie ma spełniać prognoza oddziaływania na środowisko ustawa z dnia 3 października 2008 r. o udostępnianiu informacji o środowisku i jego ochronie, udziale społeczeństwa w ochronie środowiska oraz ocenach oddziaływania na środowisko w art. 51 i 52. Poniżej przedstawiono zakres sporządzonej prognozy w oparciu o ww. ustalenia ustawy ze wskazaniem treści zawartych w niniejszym dokumencie:

| OZNACZENIE ARTYKUŁU USTAWY | ZAKRES PROGNOZY   | WSKAZANIE TREŚCI ZAWARTCH W OPRACOWANYM DOKUMENCIE (ROZDZIAŁ) |
|----------------------------|---|---|
| art.51. ust 2 pkt 1 lit a  | informacje o zawartości, głównych celach projektowanego dokumentu oraz jego powiązaniach z innymi dokumentami   | 2,3   |
| art.51. ust 2 pkt 1 lit b  | informacje o metodach zastosowanych przy sporządzaniu prognozy,   | 2   |
| art.51. ust 2 pkt 1 lit c  | propozycje dotyczące przewidywanych metod analizy skutków realizacji postanowień projektowanego dokumentu oraz częstotliwości jej przeprowadzania   | 15  |
| art.51. ust 2 pkt 1 lit d  | informacje o możliwym transgranicznym oddziaływaniu na środowisko   | 14  |
| art.51. ust 2 pkt 1 lit e  | streszczenie sporządzone w języku niespecjalistycznym   | 16  |
| art.51. ust 2 pkt 2 lit a  | określenie, analiza i ocena istniejącego stanu środowiska oraz potencjalnych zmian tego stanu w przypadku braku realizacji projektowanego dokumentu   | 4,5,6,7   |
| art.51. ust 2 pkt 2 lit b  | określenie, analiza i ocena stanu środowiska na obszarach objętych przewidywanym znaczącym oddziaływaniem   | 4,6,7   |
| art.51. ust 2 pkt 2 lit c  | istniejące problemy ochrony środowiska istotne z punktu widzenia realizacji projektowanego dokumentu, w szczególności dotyczące obszarów podlegających ochronie na podstawie ustawy z dnia 16 kwietnia 2004 r. o ochronie przyrody  | 7   |
| art.51. ust 2 pkt 2 lit d  | cele ochrony środowiska ustanowione na szczeblu międzynarodowym, wspólnotowym i krajowym, istotne z punktu widzenia projektowanego dokumentu, oraz sposoby, w jakich te cele i inne problemy środowiska zostały uwzględnione podczas opracowywania dokumentu  | 8   |
| art.51. ust 2 pkt 2 lit e  | przewidywane znaczące oddziaływania, w tym oddziaływania bezpośrednie, pośrednie, wtórne, skumulowane, krótkoterminowe, średnioterminowe i długoterminowe, stałe i chwilowe oraz pozytywne i negatywne, na cele i przedmiot ochrony obszaru Natura 2000 oraz integralność tego obszaru, a także na środowisko | 11  |
| art.51. ust 2 pkt 3 lit a  | przedstawienie rozwiązań mających na celu zapobieganie,   | 12  |

| OZNACZENIE ARTYKUŁU USTAWY | ZAKRES PROGNOZY   | WSKAZANIE TREŚCI ZAWARTCH W OPRACOWANYM DOKUMENCIE (ROZDZIAŁ) |
|----------------------------|---|---|
|                            | ograniczanie lub kompensację przyrodniczą negatywnych oddziaływań na środowisko, mogących być rezultatem realizacji projektowanego dokumentu, w szczególności na cele i przedmiot ochrony obszaru Natura 2000 oraz integralność tego obszaru  |   |
| art.51. ust 2 pkt 3 lit b  | przedstawienie rozwiązań alternatywnych do rozwiązań zawartych w projektowanym dokumencie wraz z uzasadnieniem ich wyboru oraz opis metod dokonania oceny prowadzącej do tego wyboru albo wyjaśnienie braku rozwiązań alternatywnych, w tym wskazania napotkanych trudności wynikających z niedostatków techniki lub luk we współczesnej wiedzy | 13  |

## 2.2. Główne cele dokumentu i zakres opracowania

Celem opracowania jest określenie rodzaju, stopnia oraz zasięgu przestrzennego zmian środowiska, wywołanych przez zagospodarowanie terenu ustalone przez zapisy miejscowego planu zagospodarowania przestrzennego.

Prognoza ma za zadanie:

- określić pojawiające się zagrożenia wynikające z dopuszczenia przez plan przyszłych sposobów użytkowania terenów,
- sprawdzić, czy zostały uwzględnione uwarunkowania środowiskowe,
- ocenić skutki wynikające z realizacji projektowanych zamierzeń,
- sprawdzić, czy przyjęte sposoby zapobiegania i ograniczania negatywnego oddziaływania przyczyniają się do jego zmniejszenia,
- sprawdzić w jakim stopniu proponowany sposób zagospodarowania może naruszać zasady prawidłowej gospodarki zasobami.

## 2.3. Informacja o metodach zastosowanych przy sporządzaniu prognozy

Prognoza oddziaływania na środowisko do projektu *miejscowego planu zagospodarowania przestrzennego dla działek o numerze ewidencyjnym 90/1, 90/2, 91/1 oraz 91/2 położonych w rejonie ulicy Ludwików w miejscowości Stróża* została opracowana metodą porównawczą, zgodnie z wytycznymi Instytutu Ochrony Środowiska.

Metoda opracowania polega na:

- określeniu stanu środowiska na terenie objętym planem i terenach otaczających,
- ocenie projektowanych zmian w aspekcie wpływu ustaleń na stan środowiska,
- ocenie zgodności projektowanych rozwiązań z zasadami zrównoważonego rozwoju i aktualnymi aktami prawnymi oraz dokumentami wyższego rzędu takimi jak:
  - Strategia na rzecz Odpowiedzialnego Rozwoju do roku 2020 (z perspektywą do 2030 r.)

- Strategia Zrównoważonego Rozwoju dla Polski do 2025 roku.
- Strategia Rozwoju Województwa Łódzkiego 2030, Uchwała nr XVIII/218/2025 z dnia 23 września 2025 r.
- Plan zagospodarowania przestrzennego województwa łódzkiego oraz Plan zagospodarowania miejskiego obszaru funkcjonalnego Łodzi” – uchwała Nr LV/679/18 Sejmiku Województwa Łódzkiego z dnia 28 sierpnia 2018 r.
- Program Ochrony Środowiska Województwa Łódzkiego na lata 2025-2028 z perspektywą do 2032”.

Stan środowiska określono na podstawie materiałów instytucji zajmujących się ochroną środowiska, specjalistycznych opracowań naukowych, informacji zawartych w materiałach archiwalnych, powszechnie dostępnej literaturze specjalistycznej i informacjach dostępnych w Internecie. Zestawienie innych wykorzystanych publikacji podano na zakończenie opracowania.

Informacje zawarte w prognozie opracowano stosownie do stanu współczesnej wiedzy i metod oceny oraz dostosowano je do zawartości i stopnia szczegółowości.

### **3. POWIĄZANIA PROJEKTOWANEGO DOKUMENTU Z INNYMI DOKUMENTAMI**

Prognoza uwzględnia informacje zawarte w:

- 1) **Zmiana Studium uwarunkowań i kierunków zagospodarowania przestrzennego Gminy Andrespol w zakresie sołectw Stróża i Zielona Góra, przyjęte uchwałą Nr XI/107/25 Rady Gminy Andrespol z dnia 7 stycznia 2025 r.**

Analizie poddano zapisy planistyczne zawarte w zmianie Studium uwarunkowań i kierunków zagospodarowania przestrzennego gminy Andrespol. Wymieniony dokument wskazuje kierunki rozwoju gospodarczo przestrzennego, identyfikując jednocześnie czynniki hamujące ten rozwój.

WYRYS ZE ZMIANY STUDIUM UWARUNKOWAŃ I KIERUNKÓW ZAGOSPODAROWANIA PRZESTRZENNEGO GMINY ANDRESPOL W ZAKRESIE SOŁECTW STRÓŻA I ZIELONA GÓRA UCHWAŁA NR XII/107/25 RADY GMINY ANDRESPOL Z DNIA 7 STYCZNIA 2025 R.



Objęte planem działki o numerze ewidencyjnym 90/1, 90/2, 91/1 i 91/2 położonych w rejonie ulicy Ludwików w miejscowości Stróża zlokalizowana jest w zasięgu terenów oznaczonych w Studium symbolem UUCP – tereny zabudowy usługowej, produkcyjnej, magazynowo-składowej, w tym obiektów handlowych o powierzchni sprzedaży przekraczającej 2000 m<sup>2</sup>. Oznacza to, że przeznaczenie na teren usług, wskazane w projekcie mpzp jest zgodne z zapisami studium.

## 2) Miejskowy plan zagospodarowania przestrzennego Gminy Andrespol (Uchwała Nr XXXII/340/05 Rady Gminy Andrespol z dnia 12 kwietnia 2005 r.)

Obszar objęty planem obejmuje teren, który w planie z 2005 r. był oznaczony jako **RP** czyli tereny upraw polowych.

Celem sporządzanego planu miejscowego jest zmiana przeznaczenia terenu z rolniczego na usługowo-produkcyjny. Przeznaczenie terenu w przedmiotowym projekcie mpzp jest zgodne z ustalonym w obowiązującym studium. Zgodnie z obowiązującym studium, po uwzględnieniu wniosków złożonych przez właścicieli – na niniejszych działkach umożliwiono realizację „zabudowy usługowej,



---

Sporządzany plan obejmuje część obszar działek o numerze ewidencyjnym 90/1, 90/2, 91/1 i 91/2 położonych w rejonie ulicy Ludwików w miejscowości Stróża. Nieruchomości objęte planem usytuowane są południowo-zachodniej części gminy i graniczą z gminą Brójce. W odległości ok. 115-200 m na zachód od obszaru mpzp przebiega Autostrada A1.

Wg regionalizacji fizyczno - geograficznej Polski J. Kondrackiego, obszar gminy (a zatem obszaru objętego projektem planu) położony jest w obrębie: prowincji Niż Środkowoeuropejski (nr 31), podprowincji Niziny Środkowopolskie (nr318) makroregionu. Wzniesienia Południowomazowieckie (nr 318.8), mezoregionu Wzniesienia Łódzkie (nr 318.82).

Mezoregion Wzniesienia Łódzkie osiąga wysokości ponad 250 m n.p.m. i wznosi się około 100 m nad sąsiednimi równinnymi mezoregionami (Równiną Łaską i Łowicko - Błońską). Zbudowany jest z luźnych utworów czwartorzędowych, a jego powierzchnia terenu została znacznie przemodelowane w klimacie peryglacjalnym. Na tle krain wyznaczonych przez Dylikową (1973) gmina Andrespol leży na Wyżynie Łódzkiej - część Krainy Wielkich Dolin, na przedpolu krawędzi Garbu Łódzkiego. Powierzchnię garbu urozmaica ciąg wzgórz wyznaczających położenie czoła lądolodu stadiatu Warty.

#### **4.2. Budowa geologiczna**

Obszar gminy położony jest głównie w obrębie antykliny Justynowa (niższa jednostka antyklinalium środkowopolskiego). Jedynie południowo-zachodni skraj gminy leży w zasięgu niecki łódzkiej.

Główne formacje geologiczne to utwory jury górnej oraz utwory trzeciorzędu i czwartorzędu. Utwory górno-jurajskie wykształcone jako wapienie (margliste, oolitowe i dolomityczne) w części północno-wschodniej oraz wapienie margliste, margle i margle mułowcowe w części centralnej i południowo-zachodniej gminy. Strop podłoża mezozoicznego nie wykazuje dużego zróżnicowania i kształtuje się na głębokości od ok. 105m w części zachodniej do 120 m na krańcach wschodnich. W centralnej części gminy w pasie o przebiegu SE - NW oraz na krańcach północno-wschodnich osady mezozoiczne stanowią bezpośrednie podłoże osadów czwartorzędowych. Na pozostałym obszarze, tj. w części południowo-zachodniej i północno-wschodniej gminy na osadach górnej jury zalegają osady trzeciorzędowe stanowiąc bezpośrednie podłoże czwartorzędu. Osady trzeciorzędowe wykształcone są w postaci piasków i mułków. Strop tych utworów wykazuje znacznie większe zróżnicowanie i kształtuje się na głębokości od 70 m na krańcach centralno-południowych do 100-110 m na krańcach północno-wschodnich. Osady trzeciorzędowe nie stanowią ciągłej pokrywy. Ich miąższość jest niewielka i waha się od kilku centymetrów do ok. 20 m w części południowo-zachodniej gminy. Osady czwartorzędowe wykazujące duże urozmaicenie i zróżnicowanie. Cechuje je znaczna miąższość na poziomie kilkudziesięciu metrów - od 70-80 m w części południowo-zachodniej do 100-110 m w części północnej i północno-wschodniej. Różnice wynikają zarówno z urozmaicenia powierzchni podłoża czwartorzędu jak i współczesnej powierzchni terenu. Strop utworów czwartorzędowych jest wykształcony przede wszystkim w postaci piasków i żwirów oraz glin zwałowych. W powierzchniowej budowie geologicznej gminy główną rolę odgrywają osady glacialne (lodowcowe), osady peryglacjalne oraz holocenijskie osady wypełniające

przede wszystkim doliny rzeczne i zagłębienia. Największe powierzchnie zajmują osady glacialne, a najmniejsze – osady holoceni. Na terenach zabudowanych (Andrespol, Wiśniowa Góra, Justynów, Janówka) w wyniku działalności człowieka licznie powstały grunty nasypowe.

Obszar opracowania w przypowierzchniowej warstwie czwartorzędowej budują wydzielone geologiczne w postaci glin zwałowych, pochodzących z okresu Zlodowacenia Warty.

W granicach terenu objętego projektem planu nie ma terenów górniczych ani złóż kopalin. Struktura geologiczna obszaru opracowania i ukształtowanie jego powierzchni wykluczają występowanie niekorzystnych zjawisk w postaci osuwisk lub ruchów masowych.

#### **4.3. Rzeźba powierzchni**

W wyniku procesów akumulacyjnych, erozyjno-akumulacyjnych i eluwialno-organicznych nastąpiło rozczłonkowanie i zróżnicowanie morfologiczne i hipsometryczne powierzchni terenu. Nie mniej jednak obszar gminy Andrespol jest mało urozmaicony topograficznie. Przeważa rzeźba płasko – równinna. Na jej obszarze można wyróżnić następujące główne elementy rzeźby: równinę sandrową, wysoczyznę plejstoceni, dolinę rzeki Miazgi, boczne, suche dolinki o nieckowatym kształcie łączące się z doliną rzeki Miazgi.

Obszar sporządzanego planu stanowi teren płaski, położony na wysokości ok. 209 m. n.p.m.

#### **4.4. Warunki klimatyczne**

Obszar opracowania znajduje się w Łódzko – Wieluńskim regionie klimatycznym (zgodnie z podziałem W. Wiszniewskiego i W. Chełmońskiego).

Na terenie gminy Andrespol przeważają wiatry zachodnie i południowo-zachodnie (30-32% wiatrów w roku), a także wschodnie i południowo – wschodnie (20-25%).

Średnie roczne temperatury powietrza mieszczą się w przedziale 7,5 - 8°C, przy czym średnia temperatura półroczna chłodnego waha się w granicach 0,5 - 1°C, zaś półroczna ciepłego 14 - 14,5°C. W najzimniejszym miesiącu - styczniu, rzadko notuje się temperatury poniżej (-25°C). Częste są jednak dni z mrozem i przymrozki.

Okres wegetacyjny, określany występowaniem średniej temperatury powyżej 5°C, trwa długo, przeszło 215 dni.

Najcieplejszymi miesiącami są lipiec i sierpień, i to na nie przypadają maksymalne ilości dni gorących – do 22 dni miesięcznie.

Opady atmosferyczne wykazują wyraźne uzależnienie od ukształtowania terenu. Wysokie opady na terenie gminy wiążą się z jej położeniem w obrębie Wzniesień Łódzkich, które otrzymują kilka (niekiedy kilkanaście) procent opadów więcej niżeli tereny otaczające. Kształtują się one na poziomie 650 mm deszczu, z czego najwięcej (powyżej 50 mm miesięcznie) przypada na kwiecień, maj i wrzesień.

Lokalnie, podczas pogody wyżowej, mogą się pojawić niewielkie różnice termiczne wywołane radiacją. Na terenie o urozmaiconej rzeźbie powietrze chłodne jako cięższe zsuwa się grawitacyjnie zajmując tereny niżej położone. Stąd doliny rzeczne (dolina Miazgi oraz suche dolinki) stanowią typowe miejsca akumulacji chłodnego powietrza spływającego z terenów wyżej położonych. Zatem najlepsze warunki bonitacyjne istnieją na terenach wyżej położonych, o ekspozycji południowej,

---

południowo - zachodniej i zachodniej, szybko się nagrzewające (południowe obszary wsi Wiśniowa Góra i Stróża). Jednak lokalny bioklimat obszaru gminy jest stosunkowo korzystny. Nie notuje się tu większych przekroczeń w zakresie zanieczyszczenia powietrza. Obecność dużych kompleksów leśnych – na południu (las Wiśniowa Góra), na północy (las Wiączyń – poza północną granicą gminy) i przylegający do wschodnich granic gminy kompleks lasu gałkowskiego – wpływają, na stosunkowo korzystne warunki w zakresie bioklimatu.

W gminie Andrespol dominują wiatry zachodnie. Średnia prędkość wiatru występująca na granicy gminy z Łodzią to ok. 2,9 m/s. Są to zatem warunki tzw. „ciszy cyrkulacyjnej”. Kierunek wzmożonych nawietrzeń odbywa się z kierunku Łodzi, co może przyczynić się do napływania zanieczyszczeń powietrza z miasta.

Obszar opracowania posiada takie same warunki klimatyczne jak wyżej opisane dla całej gminy. Obszar stanowi niewielki teren leśny, co ma korzystny wpływ na jego mikroklimat.

#### **4.5. Wody powierzchniowe**

W wyniku przebiegu działu wodnego I rzędu przez południowo-zachodnią część gminy, podzielona ona została na dwie zlewnie. Część południowo - zachodnia odwadniana jest do Neru, dalej do Warty, i następnie do Odry. Natomiast większość terenów gminy, jej centralne, północne, południowo - wschodnie obszary odwadniane są do Miazgi, i dalej do Luciąży, Pilicy i Wisły.

W granicy analizowanych działek, objętych mpzp nie występują wody powierzchniowe.

W odległości ok. 1,2 km na zachód od obszaru przepływa rzeka Ner. W odległości ok. 1 km na wschód od obszaru mpzp zlokalizowane jest natomiast źródło Dopywu z Woli Rakowej, stanowiącego dopływ rzeki Ner.

Położenie i charakter sieci hydrograficznej fragmentu gminy w miejscowości Stróża, decydują, iż nie występują na jego powierzchni, tereny zagrożenia powodziowego. Na działkach objętych sporządzanym planem nie występują wody powierzchniowe ani urządzenia melioracyjne.

Obszary opracowania zlokalizowane są na obszarze JCWP „Ner do Dobrzynki” o numerze RW600010183219. Należy do obszaru dorzecza Odry oraz regionu wodnego Warty.

Według analizy przeprowadzonej w Planie gospodarowania wodami na obszarze dorzecza Odry JCWP „Ner do Dobrzynki” o numerze RW600010183219 jest zagrożona nieosiągnięciem celów środowiskowych, natomiast stan został określony jako zły.

#### **4.6. Wody podziemne**

Gmina Andrespol (a więc również obszar opracowania) leży w VIII regionie hydrogeologicznym. Wody podziemne poziomów użytkowych występują w utworach czwartorzędowych i jurajskich, lokalnie w paleogeńsko-neogeńskich (trzeciorzędowych).

Poziom czwartorzędowy stanowi główny użytkowy poziom wodonośny. Jest on ujmowanym przez wodociągi wiejskie, oraz niektóre obiekty usługowe, produkcyjne, gospodarstwa niezwodociągowane i rolnictwo. Występuje on w ośrodku porowym w osadach piaszczysto - żwirowych, w obrębie którego można wyróżnić dwie (lokalnie trzy) warstwy wodonośne:

- I - są to wody gruntowe związane z piaskami przypowierzchniowymi, występują w obrębie den dolin;
- II - wody związane z utworami piaszczysto-żwirowymi zalegające pod pierwszymi glinami zwałowymi lub w soczewkach śródglinowych. Są to wody najczęściej o napiętym zwierciadle wody występującym na głębokości do ok. 40 m p.p.t. (Wiśniowa Góra, Stróża). Warstwę tę cechuje zmienna miąższość; nie ma ona dużego znaczenia dla zaopatrzenia ludności w wodę;
- III - są to wody o napiętym zwierciadle wody występujące na głębokości ok. 50-70 m p.p.t. (Justynów, Janówka, Kraszew).

Głębokość zwierciadła wody zwiększa się w miarę oddalania się od doliny rzeki Miazgi, i jest to związane z morfologią terenu. W odległości do 5 km od osi rzeki, nie przekracza ona 5 m, dalej na południowo - zachodnich rubieżach gminy dochodzi do 10 m.

Gmina Andrespol leży na zasobach wodnych Głównych Zbiorników Wód Podziemnych:

- Zbiornik nr 404 Koluszki - Tomaszów Mazowiecki - zbiornik szczelinowo-krasowy, wydzielony w osadach jury górnej. Średnia głębokość ujęć wody to ok. 200 m p.p.t. Zbiornik obejmuje centralną i północno-wschodnią część gminy;
- Zbiornik nr 403 Zbiornik międzymorenowy Brzeziny - Lipce Reymontowskie - zbiornik wydzielony w porowych międzymorenowych osadach czwartorzędowych o średniej głębokości ujęć 40-100 m p.p.t. Zbiornik obejmuje przeważającą część gminy, z wyłączeniem południowo-zachodniej części (części wsi Stróża i Wiśniowa Góra);
- Zbiornik nr 401 Niecka Łódzka - Zbiornik kredowy utworzony na piaskach, żwirach i słabo związanych piaskowcach kredy dolnej. W jego obrębie leży południowy kraniec gminy.

Obszar objęty planem położony jest w zasięgu GZWP nr 401 Niecka Łódzka.

Na obszarach ochronnych zbiornika obowiązują ograniczenia w zagospodarowaniu, regulowane przez przepisy odrębne.

Obszar opracowania znajduje się na obszarze jednolitych wód podziemnych o nr PLGW600072.

Według aktualnego Planu gospodarowania wodami na obszarze dorzecza Odry JCWPd o numerze GW600072 posiada dobry stan chemiczny i ilościowy. Nie jest również zagrożona ryzykiem nieosiągnięcia celów środowiskowych. W ramach JCWPd-84 zdiagnozowano jednak występowanie presji chemicznej oraz presji obszarowej związanej z rolnictwem, gospodarką komunalną lub przemysłem.

Główne cele środowiskowe zawarte w planie gospodarowania wodami, które muszą być realizowane to:

- zapobieganie dopływowi lub ograniczenia dopływu zanieczyszczeń do wód podziemnych,
- zapobieganie pogarszaniu się stanu części wód podziemnych,
- zapewnienie równowagi pomiędzy poborem a zasilaniem wód podziemnych.

W ramach objętych planem nieruchomości w miejscowości Stróża nie występują ujęcia wód podziemnych.

#### **4.7. Gleby**

Gleby obszaru gminy wykształciły się przede wszystkim na piaszczystym, miejscowo gliniastym podłożu plejstoceniowych osadów czwartorzędowych. Obszar opracowania znajduje się na terenie piasków i żwirów wodnolodowcowych (dolnych i górnych) stadiału Warty. Dominują dwa rodzaje gleb, a ich podział związany jest z topografią i najmłodsza geologią terenu: gleby obszarów dolinnych i obniżen terenu – gleby organiczne oraz gleby obszarów równinnych – gleby płowe (pseudobielicowe), bardzo zapiaszczone, podścielone piaskiem lub gliną zwałową. Do tej drugiej grupy należy obszar opracowania.

#### **4.8. Szata roślinna i świat zwierzęcy**

Gmina wg regionalizacji geobotanicznej, znajduje się w prowincji Prowincji Środkowo – Europejskiej, Podprowincji Niżowo - Wyżynnej, Działu Bałtyckiego, w jednostkach geobotanicznych takich jak poddział – Pas Wyżyn Środkowych, kraina – Północne Wysoczyzny Brzeżne, okręg – Łódzko – Piotrkowski.

Łączna powierzchnia gruntów leśnych w gminie Andrespol według danych Banku Danych Lokalnych GUS za 2024 rok wynosi 692,27 ha. Daje to dość wysoki wskaźnik lesistości wynoszący około 26,1 % powierzchni gminy w porównaniu do zalesienia całego województwa łódzkiego na poziomie 21,4 %.

Największy kompleks leśny w gminie rozciąga się na obszarze Wiśniowej Góry. Las ten zaliczony został do ciągów ekologicznych o znaczeniu lokalnym, które pełnią rolę wentylacyjno - klimatyczną. Siedliskowe typy lasu występujące w jego obrębie to przede wszystkim las mieszany świeży oraz w znacznie mniejszym udziale bór mieszany świeży. W rejonie źródeł rośnie ols. Głównym gatunkiem lasotwórczym jest sosna, a w południowej części również dąb i jodła, rzadziej brzoza. W południowo-wschodniej części kompleksu lasu Wiśniowa Góra występuje w różnych zbiorowiskach naturalne stanowisko jodły, szczególnie istotne ze względu na północną granicę jej geograficznego zasięgu. Oprócz kompleksu leśnego w gminie występują inne mniejsze zespoły leśne. Większe ich zgrupowanie towarzyszy lewobrzeżnej dolinie Miazgi w rejonie Nowego Bedonia i Justynowa. Ze względu na bezpośrednie sąsiedztwo gminy Andrespol z Łodzią, wszystkie lasy państwowe, występujące w granicach, uznano za lasy ochronne. Strefa SE lasu Wiśniowa Góra dodatkowo pełni funkcje wodochronne. W w/w kategoriach lasów ochronnych prowadzona gospodarka leśna skierowana jest na spełnienie funkcji rekreacyjnych i podnoszenie walorów estetycznych. Z uwagi na charakter lasów ochronnych w aglomeracji łódzkiej oraz ich szczególną rolę w położeniu wododziałowym gminy Andrespol należy stosować specjalną politykę w gospodarce rębnej zgodną

z planami urzędzenia lasów. Nadzór nad lasami państwowymi sprawuje Regionalna Dyrekcja Lasów Państwowych w Łodzi. Gospodarkę leśną na terenie gminy wykonuje leśnictwo Kraszew wchodzące w skład Nadleśnictwa Brzeziny.

Zbiorowiska łąk w większości są wykorzystywane rolniczo, co prowadzi do ich zubożenia florystycznego. Wskutek osuszania terenów i nawożenia, łąki właściwe ustępują miejsca intensywnym uprawom łąkowym o dużej produkcji biomasy, lecz o zawężonym składzie gatunkowym. W gminie na glebach wilgotnych występują łąki z trzęślicą modrą (*Molinia caerulea*), na mniej wilgotnych żyzne łąki świeże, charakteryzujące się znacznym udziałem złocienia właściwego (*Chrysanthemum leucanthemum*), zaś na najbardziej wilgotnych – zespoły wysokich turzyc, najczęściej zespół turzycy zaostrej (*Caricetum gracilis*). Dość często występują łąki z wysokim udziałem rdestu wężownika (*Polygonum bistorta*) lub szczawiu zwyczajnego, łąkowego (*Rumex acetosa*).

Obszar objęty mpzp stanowi teren rolniczy pozbawiony naturalnej roślinności. Roślinność na analizowanych działkach występuje sezonowo, związana jest z uprawą rolną. W zachodniej części działki nr 90/1 występuje niewielka enklawa roślinności śródpolnej.



Śródpolna enklawa roślinności w granicach obszaru mpzp  
Źródło: Ortofotomapa - <https://lodzkiwschodni.e-mapa.net/>

### **Świat zwierzęcy**

Otoczeniem obszaru mpzp są głównie pola uprawne, dlatego można spotykać tu gatunki synantropijne i związane ze środowiskiem rolniczym, takie jak: zając szarak (*Lepus europaeus*), kuropatwa (*Perdix perdix*), bażant (*Phasianus colchicus*), a także ptaki wróblowate np. skowronek (*Alauda arvensis*), potrzyszcz (*Emberiza calandra*) czy pliszka żółta (*Motacilla flava*). Sporadycznie mogą pojawiać się drobne ssaki gryzoniowate oraz drapieżniki towarzyszące takim siedliskom, jak lis pospolity (*Vulpes vulpes*) czy kuna domowa (*Martes foina*).

---

Należy jednak zaznaczyć, że otoczenie analizowanego obszaru nie wykazuje istotnych zdolności do pełnienia funkcji migracyjnej ze względu na bliskość autostrady A1, która stanowi barierę ekologiczną ograniczającą przemieszczanie się fauny.

### **Powiązania przyrodnicze**

Korytarze ekologiczne stanowią obszary mało przekształcone przez człowieka, głównie lasy i doliny rzeczne, będące szlakami komunikacyjnymi dla zwierząt, a w większym przedziale czasowym – również dla roślin. W zależności od wielkości i długości, można mówić o korytarzach międzynarodowych i krajowych, regionalnych i lokalnych.

#### Korytarze o znaczeniu międzynarodowym i krajowym

Istnieje kilka koncepcji o znaczeniu ogólnopolskim i międzynarodowym, dotyczących systemów powiązań obszarów przyrodniczych, m.in.:

- sieć ekologiczna ECONET-Polska,
- projekt korytarzy ekologicznych łączących europejską sieć Natura 2000 w Polsce opracowany w 2012 r. w Zakładzie Badań Ssaków PAN na zlecenie Ministra Środowiska;

Obszar gminy Andrespol zlokalizowany jest poza wyznaczoną siecią ekologicznych obszarów węzłowych i korytarzy ekologicznych.

#### Korytarze o znaczeniu regionalnym i lokalnym

Poza siecią krajowych korytarzy ekologicznych należy zwrócić uwagę również na lokalne ciągi ekologiczne i powiązania przyrodnicze. W skali lokalnej są to pasy zadrzewień i zakrzewień oraz małe niezagospodarowane potoki łączące ze sobą oddalone, nie więcej jak o kilka kilometrów, lasy.

W bezpośrednim sąsiedztwie analizowanego obszaru dominują pola, które mogą sprzyjać pełnieniu funkcji lokalnych korytarzy ekologicznych, umożliwiając przemieszczanie się drobnych gatunków zwierząt związanych ze środowiskiem rolniczym. Należy jednak podkreślić, że potencjał ten jest ograniczony ze względu na występowanie barier antropogenicznych. Szczególnie istotną przeszkodę stanowi autostrada A1 przebiegająca w sąsiedztwie, która tworzy znaczną barierę ekologiczną ograniczającą swobodną migrację fauny. Dodatkowym czynnikiem fragmentującym są tereny zabudowane oraz intensywnie użytkowane pola uprawne, które nie sprzyjają powstawaniu trwałych powiązań przyrodniczych.

Należy zaznaczyć, że w ramach postępowania dotyczącego budowy autostrady A1 przeanalizowana została zasadność budowy przejść dla zwierząt na autostradzie A1, mająca na celu utrzymania ciągłości lokalnych korytarzy ekologicznych i wyeliminowanie możliwości kolizji zwierząt z pojazdami. W sąsiedztwie obszaru mpzp identyfikuje się funkcjonowanie następujących przejść dla zwierząt:

- PZM17 km 317+341 – przejście dolne dla zwierząt małych (przepust pod drogą) zespolone z ciekim/rowem, zlokalizowane w odległości ok. 730 m na północny zachód od granic obszaru mpzp;

- PZSd km 317+926 – przejście dolne dla zwierząt średnich (przepust pod drogą) o prostokątnym przekroju światła, zlokalizowane w odległości ok. 230 m na północny zachód od granicy obszaru mpzp;
- PZM18 km 318+551 – przejście dolne dla zwierząt małych (przepust pod drogą) zespolone z ciekim/rowem, zlokalizowane w odległości ok. 210 m na południowy zachód od granicy obszaru mpzp.

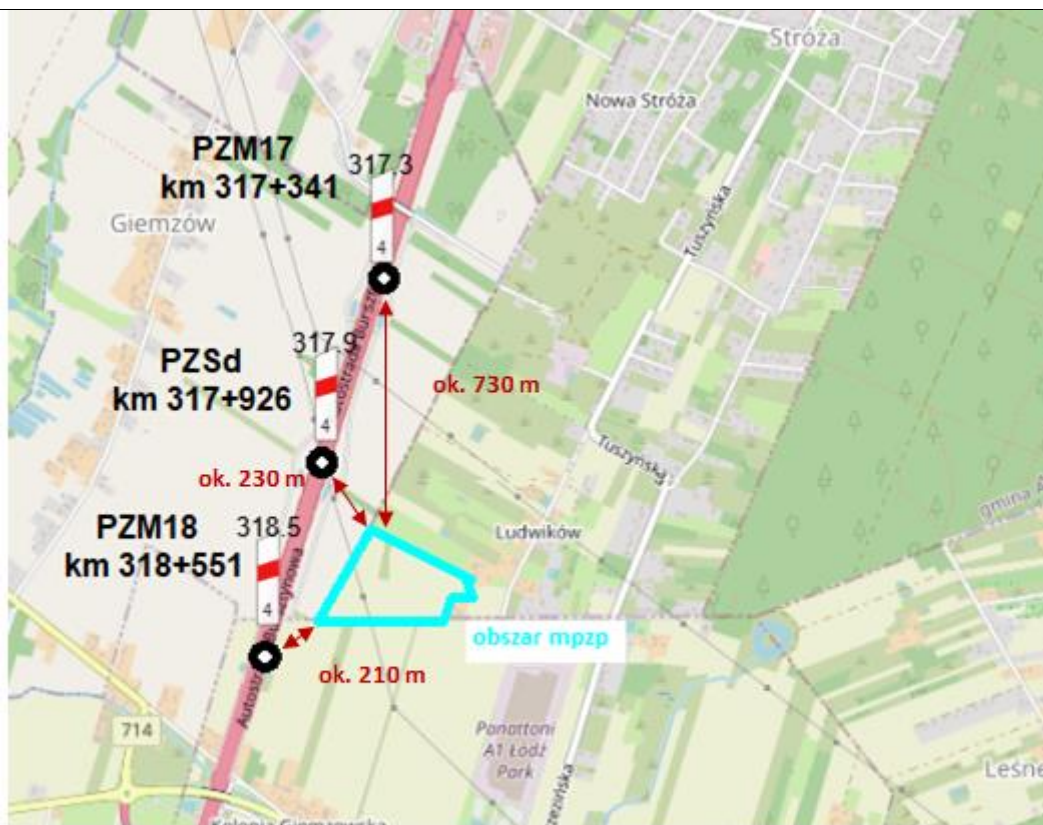
Powyższe przejścia dla zwierząt zostały utworzone dla minimalizacji skutków oddziaływania autostrady A1 na populację średnich ssaków kopytnych oraz małych ssaków i płazów<sup>1</sup>.

Zgodnie z pismem znak OŁO.I-2.537.5.2026.AG otrzymanym w dniu 16.02.2026 r. od Generalnej Dyrekcji Dróg Krajowych i Autostrad Oddział w Łodzi – tutaj organ nie dysponuje danymi dotyczącymi stopnia wykorzystania przejść przez zwierzęta oraz liczebności zwierząt. Jak wskazała GDDKiA w Łodzi aktualnie niemożliwe jest również przeprowadzenie wizji lokalnej, ze względu na tymczasowe zamknięcie niniejszych przejść dla zwierząt. Przejścia zostały zamknięte na podstawie Rozporządzenia Wojewody Łódzkiego z dnia 5 stycznia 2026 r. w sprawie nakazania zamykania przejść dla zwierząt wzdłuż autostrad na obszarze województwa łódzkiego. Celem ograniczenia rozprzestrzeniania się ASF (afrykańskiego pomoru świń) zarządcom dróg publicznych nakazano (do odwołania) zamknięcie znajdujących się w pasach drogowych przejść dla zwierząt lub wykonywanie przeszkód technicznych, w szczególności budowę ogrodzeń lub zabezpieczeń technicznych wzdłuż autostrady A1 od węzła drogowego Tuszyn w kierunku południowym do granicy województwa łódzkiego.

---

<sup>1</sup> Raport o oddziaływaniu przedsięwzięcia na środowisko pn. „Budowa autostrady A1 na odcinku węzeł Stryków I km 295+850 (bez węzła) – granica woj. łódzkiego / śląskiego km 399+742,51” – streszczenie w języku niespecjalistycznym

MIEJSCOWY PLAN ZAGOSPODAROWANIA PRZESTRZENNEGO DLA DZIAŁEK O NUMERZE EWIDENCYJNYM 90/1, 90/2, 91/1 ORAZ 91/2 POŁOŻONYCH W REJONIE ULICY LUDWIKÓW W MIEJSCOWOŚCI STRÓŻA



**○ przybliżona lokalizacja istniejących przejść dla zwierząt**

*Lokalizacja obszaru mpzp względem istniejących korytarzy ekologicznych na autostradzie A1  
Źródło: opracowanie własne na podstawie danych <https://drogi.gddkia.gov.pl/>*



*Przejście dla zwierząt na autostradzie A1 wraz z wykonanym przez zarządcę drogi zabezpieczeniem technicznym zamykającym przejście z związku z wejściem w życie Rozporządzenia Wojewody Łódzkiego z dnia 5 stycznia 2026 r. – stan na 5 lutego 2026 r.*



*Przejście dla zwierząt na autostradzie A1 – stan na 5 lutego 2026 r.*

### **Ochrona gatunkowa**

Pomimo, iż bezpośrednio na obszarze mpzp nie zinwentaryzowano siedlisk chronionych gatunków, należy zaznaczyć, że na analizowanym terenie (tak jak w całej Polsce) obowiązuje ochrona gatunkowa roślin, zwierząt i grzybów. Na obszarze objętym mpzp jak na każdym innym terenie mogą pojawiać się gatunki chronione (zwłaszcza ptaków). Większość występujących w Polsce gatunków ptaków stanowią gatunki chronione.

W związku z tym może stwierdzić możliwość występowania chronionych gatunków bezkręgowców, chronione siedliska przyrodnicze, chronione gatunki grzybów, roślin, ryb, płazów w rozumieniu następujących przepisów:

- Rozporządzenie Ministra Środowiska z dnia 13 kwietnia 2010 r. w sprawie siedlisk przyrodniczych oraz gatunków będących przedmiotem zainteresowania Wspólnoty, a także kryteriów wyboru obszarów kwalifikujących się do uznania lub wyznaczenia jako obszary Natura 2000,
- Rozporządzenie Ministra Środowiska z dnia 9 października 2014 r. w sprawie ochrony gatunkowej roślin,
- Rozporządzenie Ministra Środowiska z dnia 16 grudnia 2016 r. w sprawie ochrony gatunkowej zwierząt,
- Rozporządzenie Ministra Środowiska z dnia 9 października 2014 r. w sprawie ochrony gatunkowej grzybów,
- Dyrektywę Rady 79/409/EWG z dnia 2 kwietnia 1979 w sprawie ochrony dzikiego ptactwa
- Rozporządzenie Ministra Środowiska z dnia 12 stycznia 2011 r. w sprawie obszarów specjalnej ochrony ptaków.

### **Krajobraz**

Zgodnie z Audytem Krajobrazowym Województwa Łódzkiego, obszar objęty sporządzanym mpzp znajduje się w zasięgu krajobrazu przyrodniczo-kulturowego, wiejskiego, z przewagą mozaikowo rozmieszczonych użytków rolnych tworzących małe pola. Na analizowanym obszarze Audyt nie wskazuje krajobrazów priorytetowych.

Zgodnie z Audytem Krajobrazowym Województwa Łódzkiego obszar mpzp znajduje się w granicach następującego krajobrazu:

|                             |   |
|-----------------------------|---|
| Kod jednostki krajobrazowej | 10-318.82-92  |
| Grupa krajobrazu            | B. Krajobrazy przyrodniczo-kulturowe  |
| Typ krajobrazu              | 6. Wiejskie   |
| Podtyp krajobrazu           | 6c. Z przewagą mozaikowo rozmieszczonych użytków rolnych tworzących małe pola |

Podtyp krajobrazu, w ramach którego zlokalizowany jest analizowany obszar w Audycie Krajobrazowym opisywany jest jako *grunty wykorzystywane rolniczo obecnie (grunty orne, łąki i pastwiska) lub w przeszłości (ugory i odłogi)*. Poszczególne pola mogą być różnej wielkości, ale ilościowo dominują działki ułożone mozaikowo („szachownica pól”) o kształcie zbliżonym do prostokąta i powierzchni najczęściej poniżej 3 ha. W obrębie tak opisanego tła krajobrazowego mogą występować obszary zabudowane (wsie), charakteryzujące się różnym usytuowaniem, genezą, wielkością oraz typem morfologicznym, a także różnym stopniem zwartości lub rozproszenia, oraz mogą występować inne obiekty infrastruktury technicznej, np. energetyki wiatrowej. Udział innych form pokrycia terenu może być zmienny (lasy, nieużytki bagienne i inne, poza terenami zabudowanymi).

#### **OCENA KRAJOBRAZU OBSZARU MPZP:**

##### Struktura krajobrazu oraz wewnętrzne powiązania

Dominującymi elementami krajobrazu nieruchomości objętych sporządzanym planem miejscowym są grunty orne – element stanowiący podstawę mozaiki rolniczej. Uzupełnia je niewielka enklawa zieleni (zadrzewienia śródpolne) pełniąca rolę mikrociągów ekologicznych oraz elementów retencji krajobrazowej. Powiązania pomiędzy komponentami krajobrazu są czytelne – podstawową funkcję stanowi rolnicze użytkowanie gruntów, przy ograniczonym udziale elementów przyrodniczych.

##### Integracja środowiska przyrodniczego i kulturowego

Krajobraz obszaru charakteryzuje się czytelną dominacją funkcji rolniczej, a elementy środowiska przyrodniczego (roślinność, stanowiąca niewielkie enklawy zieleni) uzupełniają strukturę kulturową związaną z działalnością gospodarczą człowieka. Krajobraz ma charakter niskiej atrakcyjności wizualnej, lecz zachowuje pewien lokalny walor mozaikowości. Integracja środowiska przyrodniczego i kulturowego jest stosunkowo spójna, jednak zakłócana przez elementy techniczne infrastruktury (linie i słupy elektroenergetyczne).

##### Elementy dominujące

- Pola uprawne (grunty orne) – dominujący komponent przestrzeni.
- Słupy i linie wysokiego i średniego napięcia – istotny element antropogeniczny, silnie zaznaczający się w krajobrazie.
- Niewielka enklawa zieleni – uzupełniający komponent krajobrazu.

##### Elementy wartościowe i degradujące

- (+) enklawa zieleni śródpolnej – poprawiająca walory estetyczne i przyrodnicze.
- (+) mozaikowość drobnych pól – tworzy czytelny układ krajobrazu rolniczego.

- (0) pola uprawne – typowy element krajobrazu wiejskiego, neutralny pod względem walorów wizualnych.
- (-) linie energetyczne wysokiego i średniego napięcia wraz ze słupami – elementy obniżające wartość krajobrazową i wizualną obszaru.
- (+/-) tereny zabudowane i infrastrukturalne w najbliższym sąsiedztwie – neutralne dla spójności przestrzeni wiejskiej, lecz mogą wprowadzać dysharmonię w otwartym krajobrazie rolnym.

#### Ocena ogólna

Krajobraz obszaru objętego planem należy ocenić jako przyrodniczo-kulturowy, typowy dla terenów rolniczych w centralnej Polsce, o ograniczonej wartości estetycznej i funkcjonalnej, z lokalnie występującymi elementami pozytywnymi (enklawy zieleni, mozaikowość pól) oraz wyraźnymi elementami degradującymi (liniowa infrastruktura energetyczna).

#### **4.9. Dziedzictwo i zasoby kulturowe**

Na obszarze objętym planem nie występują obiekty wpisane do wojewódzkiego rejestru zabytków oraz gminnej ewidencji zabytków. Na omawianym terenie nie znajdują się stanowiska archeologiczne ani strefy ochrony archeologicznej.

### **5. POTENCJALNE ZMIANY STANU ŚRODOWISKA W PRZYPADKU BRAKU REALIZACJI ZAŁOŻEŃ PLANU**

Rada Gminy Andrespol dokonała analizy obowiązującego Studium w celu dostosowania podstawowego przeznaczenia terenów do aktualnych i spodziewanych potrzeb gminy oraz jej mieszkańców. W tym celu podjęto *uchwałę nr LXVI/554/23 Rady Gminy Andrespol z dnia 12 kwietnia 2023 r. w sprawie przystąpienia do sporządzenia miejscowego planu zagospodarowania przestrzennego dla działek o numerze ewidencyjnym 90/1, 90/2, 91/1 oraz 91/2 położonych w rejonie ulicy Ludwików w miejscowości Stróża*. Przedmiotem ustaleń planu jest zmiana przeznaczenia terenu z rolniczego na usługowo-produkcyjny.

W przypadku braku realizacji ustaleń planu obszar zachowa swoje dotychczasowe funkcje rolnicze. Środowisko przyrodnicze zachowa obecne funkcje, tworząc krajobraz pól uprawnych, uzupełnionych infrastrukturą techniczną w postaci linii energetycznych. Nie pojawią się nowe źródła emisji ani hałasu, co będzie korzystne dla jakości powietrza i klimatu akustycznego. Gleby zachowają swój rolniczy charakter, choć nadal będą podlegać typowym dla gospodarki rolnej obciążeniom związanym z nawożeniem i mechanizacją. Z punktu widzenia powiązań przyrodniczych brak urbanizacji sprzyja utrzymaniu lokalnych korytarzy ekologicznych, których znaczenie na analizowanym obszarze jest jednak ograniczone ze względu na sąsiedztwo autostrady A1. W perspektywie społeczno-gospodarczej brak realizacji planu oznacza utratę szans na rozwój funkcji produkcyjno-usługowych i związanych z nimi miejsc pracy, a także utrzymywanie się krajobrazu o niskiej atrakcyjności wizualnej.

---

## 6. STAN ŚRODOWISKA PRZYRODNICZEGO

### 6.1. Zanieczyszczenie wód powierzchniowych i podziemnych

W gminie działają 2 oczyszczalnie ścieków: mechaniczno – biologiczna oczyszczalnia Zakładu Gospodarki Komunalnej w Andrespolu z siedzibą w Wiśniowej Górze oraz z oczyszczalnia „JOGO” Łódzkiej Spółdzielni Mleczarskiej oddział w Kraszewie. Odbiornikiem ścieków jest rzeka Miazga. Oczyszczalnie wprowadzają do rzek oczyszczone ścieki na podstawie pozwoleń wodnoprawnych, które regulują m.in. warunki ilości i jakości zrzucanych ścieków. Są one objęte kontrolą.

W 2023 r. z kanalizacji sanitarnej w gminie Andrespol korzystało 48,3% ogółu ludności. Jednocześnie wskaźnik zwodociągowania gminy kształtuje się na poziomie 92,1%. Oznacza to, iż występuje duża dysproporcja systemu kanalizacyjnego wobec systemów wodociągowych. Na terenach nieskanalizowanych gminy, posiadających wodociągi wiejskie istnieją indywidualne systemy odprowadzania ścieków. Na terenie gminy duża część nieruchomości korzysta ze zbiorników bezodpływowych oraz oczyszczalni przydomowych. Według danych z 2023 r. na obszarze gminy Andrespol funkcjonowało 1373 zbiorników bezodpływowych oraz 328 przydomowych oczyszczalni ścieków.

Ze względu na znaczny stopień zurbanizowania gminy, indywidualne odprowadzanie ścieków (punktowe źródła zanieczyszczeń) odgrywają istotną rolę w zanieczyszczeniach wód.

Poniżej przedstawiono stan jakości wód powierzchniowych dla Jednolitej Części Wód Powierzchniowych, w ramach której zlokalizowany jest obszar planu - JCWP „Ner do Dobrzyńki” o numerze RW600010183219. Stan jakości wód określony został przez WIOŚ w Łodzi przez ocenę na podstawie badań przeprowadzonych w latach 2017-2021 roku (w poprzednim cyklu planistycznych - JCWP RW600017183229 Ner do Dobrzyńki). Punkt pomiarowo-kontrolny znajdował się poza granicami terenu mpzp.

Dla JCWP „Ner do Dobrzyńki” osiągnięto następujące wyniki:

- Klasa elementów biologicznych - III (badania z 2019 r.)
- Klasa obserwacji hydromorfologicznych: III (badania z 2019 r.)
- Klasa elementów fizykochemicznych – powyżej II (badania z 2019 r.)
- KLASA WÓD – III (badania z 2019 r.)
- STAN / POTENCJAŁ EKOLOGICZNY- umiarkowany (badania z 2019 r.)
- STAN CHEMICZNY – brak danych
- STAN WÓD- ZŁY (badania z 2019 r.)

Ze względu na zły stan wód powierzchniowych JCWP wskazane jest podjęcie wszelkich działań mających na względzie ochronę wód, m.in. ustalenie właściwej gospodarki wodno-ściekowej. Ważne jest jak najszybsze skanalizowanie obszarów, nieobjętych siecią kanalizacyjną oraz możliwie natychmiastowe podłączenie wszystkich działek zabudowanych do sieci kanalizacyjnej i likwidacja zbiorników bezodpływowych.

W celu ochrony wód powierzchniowych przed zanieczyszczeniami, wprowadzanie ścieków do wód powierzchniowych musi uwzględniać konieczność zaniechania lub stopniowego eliminowania emisji do wód powierzchniowych substancji szczególnie szkodliwych dla środowiska wodnego. Wprowadzanie ścieków do wód

powierzchniowych nie może wpływać na elementy stanu fizykochemicznego i biologicznego wód jednolitej części wód powierzchniowych. Wprowadzanie ścieków (z wyłączeniem wód opadowych i roztopowych) o stanie gorszym od dobrego wymaga zastosowania najlepszych dostępnych technik gwarantujących minimalizację stężeń substancji zanieczyszczających w ściekach odprowadzanych do tych wód. Powinno się ograniczać możliwość wprowadzania ścieków z własnego gospodarstwa domowego lub rolnego do ziemi, (w granicach działki stanowiącej własność wprowadzającego, z indywidualnych systemów oczyszczania ścieków), dopuszczając tylko zrzuty z tych systemów, dla których zapewniona jest możliwość kontroli parametrów jakościowych warunkujących możliwość ich odprowadzania. Każdy indywidualny system oczyszczania ścieków musi być wyposażony w stałe i dostępne miejsca poboru próbek ścieków nieoczyszczonych doptywających do instalacji oraz odprowadzanych z niej do ziemi bezpośrednio po oczyszczeniu.

Brak pełnego systemu kanalizacyjnego oraz pełnego systemu unieszkodliwiania odpadów, skutkuje również bezpośrednim zagrożeniem wód podziemnych.

Obszary szczególnie narażone na zanieczyszczenie wód gruntowych i możliwość szybkiego rozprzestrzeniania się zanieczyszczeń na obszary przyległe związane są z płytkim zaleganiem utworów nieprzepuszczalnych (szybki spływ wód gruntowych po stropie utworów nieprzepuszczalnych). Stan wód wykazuje duży stopień uzależnienia od działalności człowieka.

Decydującymi źródłami zanieczyszczeń jest działalność rolnicza, w tym zagrody gospodarskie wyposażone w obiekty inwentarskie (niewłaściwe stosowanie nawozów naturalnych), a także płyty gnojowe, szamba i śmietniki. Ponadto dodatkowym źródłem zagrożenia jest chemikalizacja rolnictwa (w tym stosowanie nawozów mineralnych i chemicznych środków ochrony roślin).

Wysoka dysproporcja między stopniem rozwoju sieci kanalizacyjnej i wodociągowej powoduje, iż istnieje poważne zagrożenie zanieczyszczenia wód podziemnych ściekami odprowadzanymi bezpośrednio do gruntu, infiltrujące do wód podziemnych. W związku z występowaniem płytko zalegających wód podziemnych, oraz piaszczystego przepuszczalnego podłoża, sprzyjającego infiltracji zanieczyszczeń. Aby powyższe zagrożenie ograniczyć – wskazany jest zakaz odprowadzania nieczystości do wód i gruntu. Ważne jest również skanalizowanie obszarów nieobjętych dotąd siecią kanalizacji sanitarnej.

Badania stanu jakości wód JCWPd o nr PLGW600072, w obrębie której znajduje się obszar mpzp wykonywane były w roku 2022. Żaden z punktów pomiarowych nie znajdował się jednak na obszarze gminy Andrespol a także powiatu łódzkiego wschodniego.

W zależności od punktu, wody JCWPd-84 uzyskały od II do IV klasy jakości.

## **6.2. Stan zanieczyszczenia powietrza**

Na stan zanieczyszczenia powietrza najczęściej wpływ mają trzy czynniki: emisja powierzchniowa, emisja komunikacyjna oraz warunki meteorologiczne. Głównymi zanieczyszczeniami pochodzącymi z komunikacji są tlenek węgla, tlenek azotu, węglowodory, ołów, pył pochodzenia naturalnego, przemysłowego i komunikacyjnego. Zanieczyszczenia pyłowe stanowią obecnie jedno z największych zagrożeń dla zdrowia ludności i środowiska.

Roczna ocena jakości powietrza za 2023 r. w województwie łódzkim została wykonana w oparciu o układ stref, określony w *Rozporządzeniu Ministra Środowiska z dnia 6 marca 2008 r. w sprawie stref*.

Ocenę wykonano według kryteriów dotyczących ochrony zdrowia oraz kryteriów określonych w celu ochrony roślin. Według rocznej oceny jakości powietrza przeprowadzonej przez WIOŚ w roku 2023, gmina Andrespol zaliczona została do strefy łódzkiej. Strefę, scharakteryzowano ze względu na: SO<sub>2</sub>, NO<sub>2</sub>, PM<sub>10</sub>, CO, benzen, ołów, arsen, nikiel, kadm i benzo/a/piren.

Wynikowe klasy dla poszczególnych zanieczyszczeń, uzyskane w ocenie rocznej za 2023 r. dokonanej w oparciu o kryteria ustanowione w celu ochrony zdrowia przedstawiały się następująco:

Klasy stref dla poszczególnych zanieczyszczeń, uzyskane w ocenie za 2023 rok dokonanej z uwzględnieniem kryteriów ustanowionych w celu ochrony zdrowia ludzi - klasyfikacja podstawowa (klasy: A, C oraz A1, C1 dla pyłu zawieszono PM<sub>2,5</sub>) [źródło: GIOŚ]

| Kod strefy | Nazwa strefy  | SO <sub>2</sub> | NO <sub>2</sub> | C <sub>6</sub> H <sub>6</sub> | CO | O <sub>3</sub> <sup>1)</sup> | PM <sub>10</sub> | Pb | As | Cd | Ni | BaP | PM <sub>2,5</sub> <sup>2)</sup> |
|------------|---------------|-----------------|-----------------|-------------------------------|----|------------------------------|------------------|----|----|----|----|-----|---------------------------------|
| PL1002     | strefa łódzka | A               | A               | A                             | A  | A                            | A                | A  | A  | A  | A  | C   | A1                              |

<sup>1)</sup> Dla ozonu – poziom celu długoterminowego, strefy uzyskały klasę D2,

<sup>2)</sup> Dla pyłu zawieszono PM<sub>2,5</sub> – poziom dopuszczalny I faza, obie strefy uzyskały klasę A.

Źródło: Roczna ocena jakości powietrza w województwie łódzkim, raport wojewódzki za rok 2023, GIOŚ

Przeprowadzone badania wskazują na przekroczenia dopuszczalnych stężeń w zakresie benzopirenu. Należy jednak zaznaczyć, że zgodnie z Roczną oceną jakości powietrza za 2023 r. w województwie łódzkim – na obszarze gminy Andrespol przekroczenia nie wystąpiły.

Wynikowe klasy dla poszczególnych zanieczyszczeń, uzyskane w ocenie rocznej za 2023 r. dokonanej w oparciu o kryteria ustanowione w celu ochrony roślin, przedstawiały się następująco:

Klasy stref dla poszczególnych zanieczyszczeń, uzyskane w ocenie rocznej dokonanej z uwzględnieniem kryteriów ustanowionych w celu ochrony roślin - klasyfikacja podstawowa (klasy: A, C) [źródło: GIOŚ]

| Lp. | Nazwa strefy  | Kod strefy | SO <sub>2</sub> | NO <sub>x</sub> | O <sub>3</sub> <sup>1)</sup> |
|-----|---------------|------------|-----------------|-----------------|------------------------------|
| 1   | strefa łódzka | PL1002     | A               | A               | A                            |

<sup>1)</sup> Dla ozonu – poziom celu długoterminowego strefa łódzka uzyskała klasę D2

Źródło: Roczna ocena jakości powietrza w województwie łódzkim, raport wojewódzki za rok 2023, GIOŚ

Pod względem kryterium ochrony roślin, na obszarze strefy łódzkiej (zatem również na obszarze gminy Andrespol) nie wystąpiły przekroczenia dopuszczalnych stężeń wszystkich badanych zanieczyszczeń.

### 6.3. Zagrożenie hałasem i promieniowaniem elektroenergetycznym

Ujemny wpływ na stan środowiska i zdrowie ludzi mają urządzenia, które emitują fale elektromagnetyczne wysokiej częstotliwości w postaci radiofal o częstotliwości od 0,1 do 300 MHz i mikrofal od 300 do 300 000 MHz, umieszczone w środowisku naturalnym. Do głównych, sztucznych źródeł emisji pól elektromagnetycznych stanowiących zagrożenie dla środowiska należą linie elektroenergetyczne o napięciu znamionowym 110 kV.

Przez obszar mpzp przebiegają napowietrzne linie elektroenergetyczne:

- najwyższego napięcia LNN 220 kV Janów-Piotrków,
- wysokiego napięcia LWN 110 kV,
- średniego napięcia SN 15 kV (fragment).

Północna część obszaru objętego planem znajduje się w strefie powierzchni ograniczających zabudowę od lotniczych urządzeń naziemnych (LUN), od obiektu DVOR/DME LOZ położonego w Wiączyńiu Dolnym. Niniejszy obiekt lotniczy stanowi pomoc radionawigacyjną dla pilotów, służącą określaniu swojego położenia w przestrzeni powietrznej. Obiekt generuje sygnały elektromagnetyczne, jednak są one emitowane w ściśle określonych zakresach częstotliwości i zgodnie z regulacjami międzynarodowymi. Urządzenia służące nawigacji lotniczej są projektowane tak, aby nie powodować szkodliwego wpływu na ludzi oraz zakłócać pracy innych systemów, w tym elektroniki użytkowej.

Według Oceny poziomów pól elektromagnetycznych (PEM) w środowisku w roku 2023 w województwie łódzkim wykonanej w ramach państwowego monitoringu środowiska (PMS) na podstawie okresowych badań poziomów tych pól prowadzonych przez Główny Inspektor Ochrony Środowiska gmina Andrespol były objęta monitoringiem. Punkt pomiarowy zlokalizowany był w miejscowości Bedoń Przykościelny, przy ul. Ogrodowej 53, a zatem w odległości ponad 6 km (w linii prostej) od obszaru sporządzanego planu.

Wykaz punktów pomiarowych wyznaczonych w ramach monitoringu badawczego w 2023 r.

| Lp. | Nazwa punktu pomiarowego | Gmina     | Miejscowość            | Ulica (jeśli dotyczy) | Współrzędne geograficzne |                            |
|-----|--------------------------|-----------|------------------------|-----------------------|--------------------------|----------------------------|
|     |                          |           |                        |                       | Długość geograficzna (E) | Szerokość geograficzna (N) |
| 1   | E_2023_GW_1              | Andrespol | Bedoń<br>Przykościelny | ul. Ogrodowa 53       | 19,635189                | 51,738778                  |

Wyniki pomiarów monitoringu badawczego PEM w 2023 r.

| Nazwa punktu pomiarowego | Wynik 0,5 godz. pomiaru [V/m] | Niepewność pomiaru [V/m] | Stwierdzenie zgodności |                          |                       |
|--------------------------|-------------------------------|--------------------------|------------------------|--------------------------|-----------------------|
|                          |                               |                          | E max [V/m]            | Niepewność pomiaru [V/m] | Wartość wskaźnika WME |
| E_2023_GW_1              | <0,8*                         | -                        | 2,9                    | 1,6                      | 0,16                  |

Źródło: Oceny poziomów pól elektromagnetycznych (PEM) w środowisku w roku 2023 w województwie łódzkim

---

W ramach monitoringu pól elektromagnetycznych określa się wskaźnik  $WM_E$  zgodnie z Rozporządzeniem Ministra Klimatu z dnia 17 lutego 2020 r. w sprawie sposobów sprawdzania dotrzymania dopuszczalnych poziomów pól elektromagnetycznych w środowisku (Dz. U. 2020, poz. 258) w celu określenia dotrzymania dopuszczalnych poziomów pól elektromagnetycznych w środowisku. Jest to wskaźnik poziomu emisji pól elektromagnetycznych dla miejsc dostępnych dla ludności dla składowej elektrycznej pola. Wyznaczany jest on na podstawie maksymalnej wartości chwilowej uzyskanej w trakcie pomiaru. Dopuszczalne poziomy pól elektromagnetycznych w środowisku uznaje się za dotrzymane w obszarze pomiarowym, gdy żadna z wartości wskaźnikowych  $WM_E$  nie przekracza wartości 1. Wartość wskaźnika  $WM_E$  w punkcie pomiarowym w Bedoniu Przykościelnym według oceny z 2023 r. wynosił 0,16, co oznacza, że nie stwierdzono przekroczeń dopuszczalnych poziomów pól elektromagnetycznych. Można zatem stwierdzić że nadmierne natężenie pola elektromagnetycznego nie występuje prawdopodobnie również na obszarze mpzp.

### **Hałas**

Na obszarze gminy głównym źródłem zagrożeń akustycznych jest transport drogowy. Większa elastyczność transportu drogowego w porównaniu z transportem kolejowym oraz większa niż kilkanaście lat temu dostępność na rynku środków transportu drogowego zadecydowała o obecnej jego dominacji. Wraz z niewystarczającym i spóźnionym, w stosunku do tempa rozwoju komunikacji drogowy, rozwojem układów drogowo - ulicznych, uległy pogorszeniu warunki akustyczne w wielu obszarach i na terenach położonych w pobliżu dużych tras komunikacyjnych. Infrastruktura transportu drogowego, jako źródło dźwięku charakteryzuje się liniową geometrią źródła i zmiennością wielkości emisji źródła wzdłuż drogi.

W gminie funkcjonują drogi - Autostrada A1, wojewódzka nr 713, powiatowe oraz gminne. W części wymagają one przebudowy i modernizacji.

Obszar mpzp znajduje się w bezpośrednim sąsiedztwie autostrady A1 (odległość 115-200 m). Miejscowości Stróża nie wskazano w ramach udostępnionego przez Generalną Dyрекję Dróg Krajowych i Autostrad Oddział w Łodzi *Strategicznej mapy hałasu dla dróg krajowych o ruchu powyżej 3 000 000 pojazdów rocznie w województwie łódzkim* wykazu terenów zagrożonych hałasem (którego źródłem jest autostrada A1) w powiecie łódzkim wschodnim.

Północna część obszaru objętego planem znajduje się w strefie powierzchni ograniczających zabudowę od lotniczych urządzeń naziemnych (LUN), od obiektu DVOR/DME LOZ położonego w Wiączyńcu Dolnym. Niniejszy obiekt lotniczy stanowi pomoc radionawigacyjną dla pilotów, służącą określaniu swojego położenia w przestrzeni powietrznej. Obiekt nie wpływa na emisję hałasu lotniczego.

Tab. Obszary zagrożone hałasem komunikacyjnym z autostrady A1 w powiecie łódzkim wschodnim

| L.p. | Powiat                 | Numer drogi | Przekroczenia $L_{\text{own}}$   | Przekroczenia $L_{\text{N}}$  |
|------|------------------------|-------------|--|---|
|      | Powiat łódzki wschodni | A1          | <p>Byszewy<br/>Przekroczenia w zakresie od 1 dB do 5 dB nie sięgają zabudowy chronionej.</p> <p>Głogowiec<br/>Przekroczenia w zakresie od 1 dB do 5 dB sięgają 11 budynków chronionych. Przekroczenia w zakresie od 5 dB do 10 dB nie sięgają zabudowy chronionej.</p> <p>Głuchów<br/>Brak przekroczeń.</p> <p>Kalinko<br/>Przekroczenia w zakresie od 1 dB do 5 dB nie sięgają zabudowy chronionej.</p> <p>Lipiny<br/>Przekroczenia w zakresie od 1 dB do 5 dB sięgają 2 budynków chronionych.</p> <p>Modlica<br/>Przekroczenia w zakresie od 1 dB do 5 dB sięgają 1 budynku chronionego. Przekroczenia w zakresie od 5 dB do 10 dB nie sięgają zabudowy chronionej.</p> <p>Natolin<br/>Brak przekroczeń.</p> <p>Nowe Skoszewy<br/>Przekroczenia w zakresie od 1 dB do 5 dB sięgają 3 budynków chronionych.</p> <p>Przypusta<br/>Przekroczenia w zakresie od 1 dB do 5 dB sięgają 2 budynków chronionych.</p> <p>Stare Skoszewy<br/>Przekroczenia w zakresie od 1 dB do 5 dB nie sięgają zabudowy chronionej.</p> <p>Wola Rakowa<br/>Przekroczenia w zakresie od 1 dB do 5 dB sięgają 1 budynku chronionego. Przekroczenia w zakresie od 5 dB do 10 dB sięgają 1 budynku chronionego.</p> | <p>Byszewy<br/>Brak przekroczeń.</p> <p>Głogowiec<br/>Przekroczenia w zakresie od 1 dB do 5 dB sięgają 7 budynków chronionych. Przekroczenia w zakresie od 5 dB do 10 dB sięgają 1 budynku chronionego.</p> <p>Głuchów<br/>Przekroczenia w zakresie od 1 dB do 5 dB sięgają 1 budynku chronionego.</p> <p>Kalinko<br/>Przekroczenia w zakresie od 1 dB do 5 dB sięgają 1 budynku chronionego.</p> <p>Lipiny<br/>Przekroczenia w zakresie od 1 dB do 5 dB sięgają 2 budynków chronionych.</p> <p>Modlica<br/>Przekroczenia w zakresie od 1 dB do 5 dB sięgają 3 budynków chronionych. Przekroczenia w zakresie od 5 dB do 10 dB sięgają 1 budynku chronionego.</p> <p>Natolin<br/>Przekroczenia w zakresie od 1 dB do 5 dB sięgają 2 budynków chronionych.</p> <p>Nowe Skoszewy<br/>Przekroczenia w zakresie od 1 dB do 5 dB sięgają 3 budynków chronionych.</p> <p>Przypusta<br/>Przekroczenia w zakresie od 1 dB do 5 dB nie sięgają zabudowy chronionej.</p> <p>Stare Skoszewy<br/>Przekroczenia w zakresie od 1 dB do 5 dB sięgają 2 budynków chronionych.</p> <p>Wola Rakowa<br/>Przekroczenia w zakresie od 1 dB do 5 dB sięgają 1 budynku chronionego. Przekroczenia w zakresie od 5 dB do 10 dB nie sięgają zabudowy chronionej.</p> |

Źródło: Strategiczna mapa hałasu dla dróg krajowych o ruchu powyżej 3 000 000 pojazdów rocznie w województwie łódzkim, GDDKiA w Łodzi, 2022 r.

#### 6.4. Zagrożenie środowiska przez odpady

Odpady komunalne, wytwarzane w gminie – w jej rejonach zabudowanych, odbierane są od mieszkańców, przez przedsiębiorstwa prowadzące działalność w zakresie zbierania, odzysku i transportowania odpadów poza teren gminy, posiadające zezwolenie na taką działalność. Nadal zagrożeniem dla środowiska obszaru, są powstające sukcesywnie „dzikie wysypiska”, lub zaśmiecanie terenu, dolin, lasów itp. czy nie usuwanie odpadów z zabudowań mimo zawartych umów. Jak na terenie całego kraju, tak i tu wytwarzane są odpady zawierające azbest (będące wynikiem prac rozbiórkowych, usuwania eternitowych pokryć dachowych itp.). Unieszkodliwianie odpadów pozostaje nadal obok odprowadzania i oczyszczania ścieków, głównym problemem ochrony środowiska gminy. Gmina dysponuje Regulaminem utrzymania czystości i porządku na terenie Gminy Andrespol.

Zgodnie z informacją uzyskaną od Regionalnego Dyrektora Ochrony Środowiska w Łodzi pozyskaną w piśmie syg. WSI.402.83.2025.AK z dnia 5 marca 2025 r., objęte planem działki o nr ewid.: 90/1, 90/2, 91/1 oraz 91/2 w miejscowości Stróża nie figurują w prowadzonym przez Generalnego Dyrektora Ochrony Środowiska, uzupełnianym przez regionalnych dyrektorów ochrony środowiska rejestrze historycznych zanieczyszczeń powierzchni ziemi. Działka nie figuruje również w aktualnym wykazie potencjalnych historycznych zanieczyszczeń powierzchni ziemi prowadzonym przez Starostę Łódzkiego Wschodniego.

#### 7. OCHRONA ŚRODOWISKA ISTOTNA Z PUNKTU WIDZENIA REALIZACJI USTALEŃ PLANU, DOTYCZĄCA OBSZARÓW PODLEGAJĄCA OCHRONIE NA PODSTAWIE USTAWY Z DNIA 16 KWIEŃNIA 2004 R. O OCHRONIE PRZYRODY

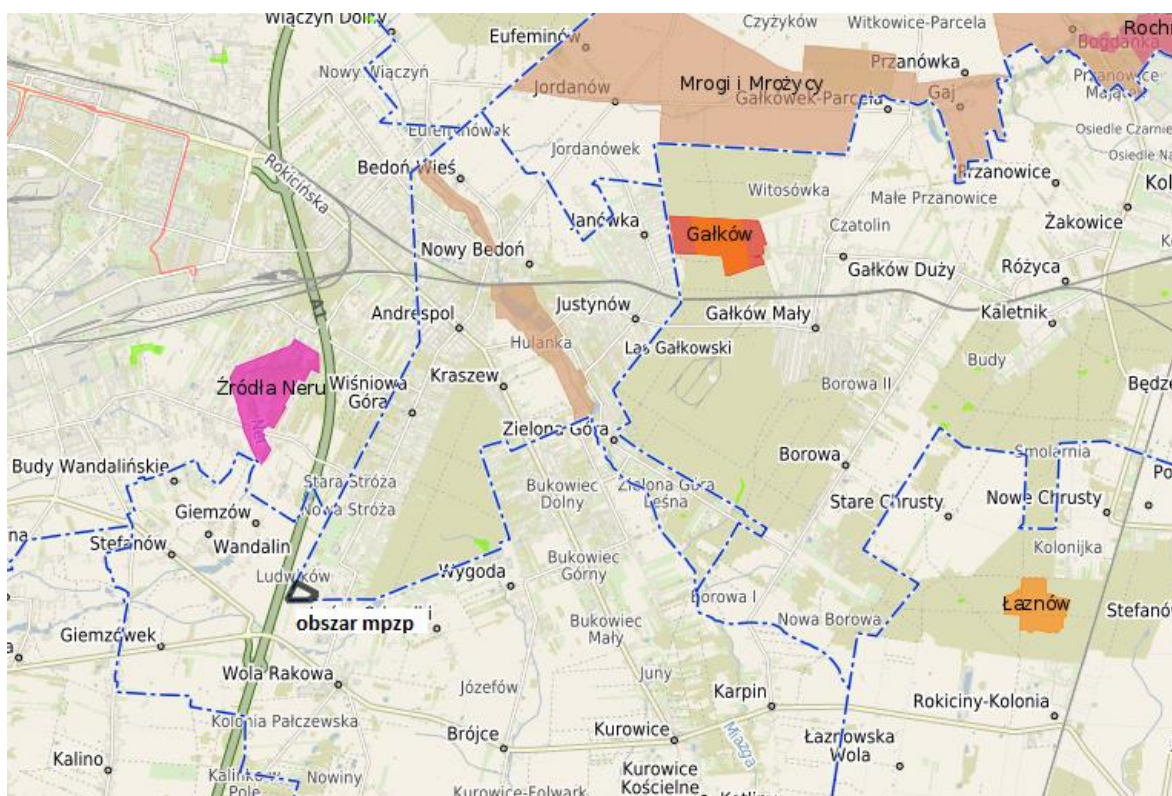
Na terenie opracowania nie występują żadne formy ochrony przyrody.

Nie stwierdza się istotnych problemów ochrony środowiska, w odniesieniu do obszarów o wybitnych walorach przyrodniczych, w tym chronionych na podstawie *ustawy o ochronie przyrody*, a w szczególności obszarów Natura 2000. Na analizowanym obszarze nie występują również pomniki przyrody.

Najbliższym obszarem objętym prawną ochroną przyrody jest zlokalizowany w odległości ok. 2 km na północny zachód Zespół przyrodniczo-krajobrazowy Źródła Neru.

W odległości ok. 2,7 km na północny wschód od obszaru znajduje się natomiast użytek ekologiczny Kraszew (śródlęsne bagno), a w odległości ok. 5 km Obszar Chronionego Krajobrazu Dolina Miazgi pod Andrespołem. Najbliższy obszar Natura 2000 zlokalizowany jest w odległości ok. 8 km – Specjalny Obszar Ochrony Buczyna Gałkowska.

Pomiędzy obszarem mpzp a obszarami objętymi prawną ochroną przyrodniczą nie występują znaczące powiązania przyrodnicze. Zagospodarowanie terenu w otoczeniu obszaru mpzp w postaci istniejącej zabudowy oraz infrastruktury komunikacyjnej utrudnia ewentualne powiązania obszarów.



Położenie obszaru mpzp względem form ochrony przyrody

Źródło: <https://lodzkiwschodni.e-mapa.net/>

## 8. CELE OCHRONY ŚRODOWISKA USTANOWIONE NA SZCZEBLU KRAJOWYM I WOJEWÓDZKIM

Wszelkie ustalenia dokumentów planistycznych ustanawianych na poziomie gminnym (w tym miejscowych planów zagospodarowania przestrzennego) wymagają uwzględnienia celów ochrony środowiska ustanowionych na szczeblu krajowym i regionalnym. Wynika to z pośrednio z przepisów *ustawy z dnia 27 marca 2003 r. o planowaniu i zagospodarowaniu przestrzennym*.

W opracowywaniu prognozy oddziaływania na środowisko, zbadano czy zapisy miejscowego planu spełniają założenia i cele ustanowione w dokumentach wyższych szczebli.

Uwarunkowania w zakresie ochrony środowiska, wynikające z dokumentów krajowych i wojewódzkich:

#### **Dokumenty krajowe:**

**1) Strategia na rzecz Odpowiedzialnego Rozwoju do roku 2020 (z perspektywą do 2030 r.)** (zwana dalej SOR) - głównym celem dokumentu jest „*Tworzenie warunków dla wzrostu dochodów mieszkańców Polski przy jednoczesnym wzroście spójności w wymiarze społecznym, ekonomicznym, środowiskowym i terytorialnym*”. Dodatkowo w ramach SOR określono 3 cele szczegółowe oraz obszary wpływające na osiągnięcie celów SOR, tj. Kapitał ludzki i społeczny, Cyfryzacja, Transport, Energia, Środowisko, Bezpieczeństwo Narodowe. W zakresie ochrony środowiska w SOR określono m.in. następujące kierunki interwencji:

- zwiększenie dyspozycyjnych zasobów wodnych i osiągnięcie wysokiej jakości wód (m.in. kształtowanie krajobrazów sprzyjających zatrzymywaniu wody, budowa zbiorników małej i dużej retencji, rozwój infrastruktury zieleni);
- likwidacja źródeł emisji zanieczyszczeń powietrza lub istotne zmniejszenie ich oddziaływania (m.in. ograniczanie emisji z transportu drogowego);
- zarządzanie zasobami dziedzictwa przyrodniczego (m.in. rozwój infrastruktury zielonej i błękitnej obszarów zurbanizowanych w celu zachowania łączności przestrzennej wewnątrz tych obszarów i z terenami otwartymi, zwiększenie ogólnej lesistości kraju oraz zwartości kompleksów leśnych i powierzchni zalesianych);
- zarządzanie zasobami geologicznymi (m.in. zapewnienie ochrony i racjonalnego użytkowania złóż strategicznych dla gospodarki)
- Gospodarka odpadami (m.in. gospodarowanie odpadami zgodnie z hierarchią sposobów postępowania z odpadami, rozwijanie recyklingu odpadów oraz dążenie do maksymalizacji wykorzystywania odpadów jako surowców).
- oddziaływanie na jakość życia w zakresie klimatu akustycznego i oddziaływania pól elektromagnetycznych (m.in. zapewnienie odpowiednich poziomów ochrony przed skutkami oddziaływań pól elektromagnetycznych).

**2) Polityka ekologiczna państwa 2030 – strategia rozwoju w obszarze środowiska i gospodarki wodnej** – celem głównym dokumentu jest „*Rozwój potencjału środowiska na rzecz obywateli i przedsiębiorców*”, wyznaczono również 3 cele szczegółowe:

I Środowisko i zdrowie (poprawa jakości środowiska i bezpieczeństwa ekologicznego);

II Środowisko i gospodarka (Zrównoważone gospodarowanie zasobami środowiska);

III Środowisko i klimat (łagodzenie zmian klimatu i adaptacja do nich oraz zarządzanie ryzykiem klęsk żywiołowych).

#### **3) Strategia Zrównoważonego Rozwoju dla Polski do 2025 roku**

Rekomendowane w dokumencie działania na rzecz zrównoważonego rozwoju w odniesieniu do wymiaru ekologicznego to m.in.:

- gwarancje, że każdy program rozwoju gospodarczego i polityka sektorowa, każda działalność gospodarcza poddana zostanie ocenie oddziaływania na środowisko,

- gwarancje, że w każdy program zagospodarowania przestrzennego kraju i regionu wkomponowane zostaną elementy ochrony środowiska, zdrowia, dóbr kultury, ochrony różnorodności biologicznej i pomników natury,
- gwarancje, że działalność proekologiczna, w tym wykorzystanie odnawialnych zasobów energetycznych i recykling surowców, stanie się konkurencyjna na rynku poprzez właściwą politykę finansową i fiskalną, wprowadzającą internalizację kosztów zewnętrznych ochrony zdrowia i środowiska do ceny rynkowej produktów,
- swobodny transfer technologii i inwestycji proekologicznych oraz wsparcie dla eksportu polskiej myśli technicznej w tym zakresie.

### **Dokumenty wojewódzkie:**

#### **1) Strategia rozwoju województwa łódzkiego 2030**

„Strategia Rozwoju Województwa Łódzkiego 2030”, Uchwała nr XVIII/218/2025 z dnia 23 września 2025 r.

Jednym z wyznaczonych w dokumencie celów jest kształtowanie struktur przestrzennych wspierających osiągnięcie i utrzymanie wysokiej jakości środowiska i walorów krajobrazowych Polski. Celem ograniczenia zanieczyszczeń, uzyskania i utrzymania dobrego stanu wód, poprawy stanu ilościowego zasobów wodnych oraz poprawy gospodarki odpadami, w koncepcji ustalono niniejsze kierunki działań:

- zaspokojenia bieżących potrzeb rozwojowych społeczeństwa w drodze najmniejszych konfliktów ekologicznych i społecznych,
- zabezpieczenia możliwości dalszego rozwoju społeczno-gospodarczego w oparciu o zachowane w dobrym stanie zasoby naturalne, kulturowe i lokalne walory środowiska,
- zapewnienia racjonalnego powiązania rozwoju społeczno-gospodarczego z ochroną zasobów wodnych i ich dostępnością,
- zapewnienia bezpieczeństwa poprzez podjęcie działań na rzecz ograniczenia ryzyka powodziowego oraz zagrożenia skutkami suszy,
- zapewnienia ciągłości i możliwości rozwoju na wielu obszarach Polski przez skuteczną ochronę złóż surowców kopalnych (w tym wód mineralnych) przed bezplanową eksploatacją.

#### **2) „Plan zagospodarowania przestrzennego województwa łódzkiego oraz Plan zagospodarowania miejskiego obszaru funkcjonalnego Łodzi” – uchwała Nr LV/679/18 Sejmiku Województwa Łódzkiego z dnia 28 sierpnia 2018 r.**

W zakresie ochrony środowiska przyrodniczego celem strategicznym na terenie województwa jest stworzenie regionu o wysokiej jakości środowiska przyrodniczego.

Kierunki działań, które składają się na powyższy cel to:

- racjonalne wykorzystanie powierzchni ziemi, poprzez ochronę gleb i racjonalne gospodarowanie złóżami kopalni,
- zwiększanie i poprawa jakości zasobów wodnych (poprzez m.in. poprawę zdolności retencyjnej zlewni, poprawę jakości wód powierzchniowych i ochronę zasobów wód podziemnych),
- poprawa jakości powietrza, m.in. poprzez wdrażanie technologii zmierzających do ograniczenia emisji CO<sub>2</sub>,
- kształtowanie zasobów leśnych,

- zachowanie i wzrost różnorodności biologicznej,
- zachowanie najcenniejszych zasobów przyrodniczych i krajobrazowych oraz zapewnienie ciągłości systemu ekologicznego,
- przeciwdziałanie zagrożeniom m.in. poprzez poprawę klimatu akustycznego, ograniczenia zagrożenia promieniowaniem elektromagnetycznym, ograniczenie zagrożenia awariami, ograniczenie zagrożenia ruchami masowymi, ograniczenie zagrożenia powodziowego, przeciwdziałanie skutkom i adaptacja do zmian klimatu.

### 3) Program Ochrony Środowiska Województwa Łódzkiego

„Program Ochrony Środowiska Województwa Łódzkiego na lata 2025-2028 z perspektywą do 2032”, przyjęty uchwałą Nr XIII/160/25 Sejmiku Województwa Łódzkiego z dnia 15 kwietnia 2025 r.

Program ochrony środowiska województwa łódzkiego uwzględnia analizę i ocenę stanu środowiska, określa: - wojewódzkie cele i priorytety ochrony środowiska do 2028 z perspektywą do roku 2032 wraz z działaniami, które będą prowadzić do osiągnięcia wyznaczonych celów ekologicznych. Cele ochrony środowiska do 2028 z perspektywą do roku 2032 wraz z działaniami zostały ujęte w 10 obszarach interwencji, dotyczących poszczególnych elementów środowiska. Poniżej wymieniono cele wskazane w dokumencie:

- Poprawa jakości powietrza przy zapewnieniu bezpieczeństwa energetycznego w kontekście zmian klimatu;
- Poprawa klimatu akustycznego w województwie łódzkim;
- Ochrona przed polami elektromagnetycznymi;
- Osiągnięcie dobrego stanu jednolitych części wód powierzchniowych i podziemnych;
- Ochrona przed niedoborami wody i powodziami;
- Prowadzenie racjonalnej gospodarki wodno-ściekowej;
- Racjonalne gospodarowanie zasobami geologicznymi;
- Ochrona gleb przed negatywnym oddziaływaniem antropogenicznym, erozją oraz niekorzystnymi zmianami klimatu;
- Gospodarowanie odpadami zgodnie z hierarchią sposobów postępowania z odpadami, uwzględniając zrównoważony rozwój województwa łódzkiego;
- Ochrona różnorodności biologicznej oraz krajobrazowej;
- Ograniczenie ryzyka wystąpienia poważnych awarii oraz minimalizacja ich skutków.

Projekt planu miejscowego uwzględnia cele środowisko wskazane powyżej, określone przez dokumenty wyższego rzędu. Projekt planu nie zawiera zapisów, które byłyby sprzeczne z przepisami ustawy – Prawo ochrony środowiska lub z pozostałymi przepisami (*ustawy o odpadach, prawa wodnego, ustawy o ochronie przyrody, itd.*).

Projekt miejscowego planu zagospodarowania przestrzennego można ocenić pozytywnie – z punktu widzenia zarówno jego zawartości, jak i spodziewanej realizacji – w aspekcie potrzeb wynikających z obecnego i oczekiwanego stanu środowiska gminy. Jego realizacja nie powinna spowodować skutków, które mogłyby być uznane jako pogarszające stan środowiska także w szerszej – ogólnogminnej skali.

## **9. OCENA SKUTKÓW DLA ŚRODOWISKA WYNIKAJĄCYCH Z PRZYSZŁEGO PRZEZNACZENIA TERENÓW W PROJEKCIE MIEJSCOWEGO PLANU ZAGOSPODAROWANIA PRZESTRZENNEGO GMINY**

### **9.1. W zakresie emisji zanieczyszczeń do powietrza atmosferycznego**

W zakresie zaopatrzenia w energię ciepłą projekt planu zakłada zaopatrzenie ze źródeł lokalnych bezpiecznych ekologicznie, tj. zapewniających wysoki stopień czystości spalin – zgodnie z przepisami odrębnymi. Dopuszcza również zaopatrzenie ze źródeł odnawialnych wykorzystujących w procesie przetwarzania energię promieniowania słonecznego, z wyłączeniem elektrowni wiatrowych.

Tego typu ustalenia pozwolą na ograniczenie w znacznym stopniu głównego źródła zanieczyszczenia powietrza, jakim jest niska emisja z palenisk indywidualnych.

W odniesieniu do punktowej emisji zanieczyszczeń plan ustala również zakaz realizacji przedsięwzięć mogących zawsze znacząco oddziaływać na środowisko – określonych na podstawie przepisów odrębnych z zakresu ochrony środowiska, za wyjątkiem inwestycji celu publicznego. Określono również zakaz realizacji zakładów o zwiększonym ryzyku i zakładów o dużym ryzyku wystąpienia poważnej awarii przemysłowej, określonych w przepisach odrębnych.

Reasumując - w takim ujęciu projekt planu może przyczynić się do polepszenia stanu czystości powietrza, wyłącznie w minimalnie ograniczonym zakresie, zarówno na obszarze objętych planem, jak i w ich otoczeniu.

### **9.2. W zakresie emisji zanieczyszczeń do wód lub do ziemi**

W zakresie zaopatrzenia w wodę plan ustala, iż zaopatrzenie w wodę dla celów bytowo-gospodarczych i przeciwpożarowych nastąpi z gminnej sieci wodociągowej.

W zakresie kanalizacji sanitarnej projekt planu ustala odprowadzanie ścieków do sieci kanalizacji sanitarnej po jej rozbudowie. Wprowadzono również zakaz odprowadzania nieoczyszczonych ścieków do wód powierzchniowych oraz do ziemi.

W zakresie kanalizacji deszczowej projekt planu ustala odprowadzenie wód opadowych i roztopowych do sieci kanalizacji deszczowej, po jej rozbudowie. Wprowadza się możliwość zagospodarowania wód opadowych i roztopowych na terenie działki budowlanej, z wykorzystaniem naturalnej retencji gruntu lub poprzez budowę zbiorników wodnych, zgodnie z przepisami odrębnymi. Plan ustala konieczność oczyszczania ścieków opadowych według przepisów odrębnych.

Obszar objęty planem znajduje się w zasięgu Głównego Zbiornika Wód Podziemnych GZWP nr 401 – „Niecka Łódzka”, w związku z czym projekt planu ustala jego ochronę, którą należy prowadzić zgodnie z przepisami odrębnymi.

**Zapisy te wykluczają możliwość wzrostu zagrożenia wód i ziemi, powodowanego odprowadzaniem ścieków, a tym samym możliwość znaczącego oddziaływania na wody i ziemię na obszarze projektu planu.**

---

### **9.3. W zakresie zagrożenia odpadami i zanieczyszczenia gleby lub ziemi**

W zakresie gospodarki odpadami projekt planu ustala obowiązek zbiórki odpadów komunalnych w wyznaczonych miejscach na terenie nieruchomości, na której są wytwarzane, zgodnie z przepisami odrębnymi. Selektywna zbiórka odpadów następować będzie z zachowaniem obowiązujących na terenie gminy regulacji w tym zakresie.

Na analizowanym obszarze plan wprowadza również zakaz prowadzenia działalności związanej z gospodarowaniem odpadami.

W odniesieniu do zagrożenia niesionego przez odpady wytwarzane przez mieszkańców gminy, jakiegokolwiek nie byłyby w tym zakresie sformułowania projektu planu – nie stwarzałyby one ani nie wyczerpywałyby zakresu potrzeb ani zadań, niezbędnych dla utworzenia skutecznego – gminnego systemu unieszkodliwiania odpadów. Stworzenie takiego systemu, nie znajduje się w zakresie właściwości rzeczowej miejscowego planu zagospodarowania przestrzennego ani nie jest jego funkcją. W tym zakresie gmina Andrespol, wykonując i przyjmując gminny plan gospodarowania odpadami (PGO), tworzący (organizujący) gminny system unieszkodliwiania odpadów - ma obowiązek sukcesywnie wdrażać jego realizację.

Natomiast wszelkie podmioty gospodarcze (zarówno obecne i przyszłe) działające na obszarze gminy mają obowiązek prowadzenia gospodarki odpadami w sposób i na zasadach określonych prawem ochrony środowiska i ustawą o odpadach, niezależnie od rodzaju i ilości wytwarzanych odpadów – tj. w sposób określony decyzjami właściwych służb ochrony środowiska.

Związek projektu planu, z problematyką unieszkodliwiania odpadów, miałby miejsce wyłącznie w przypadku ujęcia w treści gminnego PGO, zamierzeń (konieczności) budowy gminnych instalacji unieszkodliwiających odpady. Wprawdzie *art. 72 ust.1 pkt 3 ustawy – Prawo ochrony środowiska*, formułuje konieczność uwzględnienia gospodarki odpadami w zabudowie miast i wsi w treści miejscowych planów zagospodarowania przestrzennego, ale z treści tego przepisu nie wynika, iż zadaniem miejscowego planu zagospodarowania przestrzennego, jest określenie zakresu gospodarki odpadami na terenie objętym planem (systemu, a tym bardziej sposobu ich unieszkodliwiania), itp. w sposób jaki rozstrzygają o tym ustawy o odpadach oraz o czystości i porządku w gminach. Byłoby to bowiem powielanie treści tych ustaw – co nie jest zadaniem ani funkcją miejscowego planu zagospodarowania przestrzennego.

### **9.4. W zakresie wykorzystywania zasobów środowiska i niekorzystnego przekształcania terenu**

W zakresie zasad zagospodarowania terenu projekt planu ustala:

- minimalny udział powierzchni biologicznie czynnej: 15 %
- maksymalny udział powierzchni zabudowy: 70%
- wskaźnik intensywności zabudowy: 0,01 – 0,8
- obsługa komunikacyjna: za pośrednictwem drogi dojazdowej na działce nr 92, poza obszarem objętym planem.

W zakresie zasad kształtowania zabudowy projekt planu ustala:

- lokalizowanie zabudowy zgodnie z przebiegiem nieprzekraczalnej linii zabudowy oznaczonej na rysunku planu,
- maksymalną wysokość nieprzekraczającą 12 m,
- maksymalną wysokość obiektów budowlanych z zakresu infrastruktury technicznej - 20 m, przy czym ustalenie to nie dotyczy obiektów budowlanych łączności publicznej realizowanych w oparciu o przepisy odrębne, a także obiektów technicznych, takich jak: kominy, anteny, wysięgniki itp., oraz części budynków, których wysokość wynika bezpośrednio z wymogów technicznych, konstrukcyjnych i technologii produkcji lub składowania,
- dachy: jedno-, dwu- lub wielospadowe, o kącie nachylenia połaci do 40° oraz dachy płaskie,
- realizację zewnętrznych części budynków z zakazem użycia materiałów typu „siding”;
- minimalną powierzchnię nowopowstałej działki budowlanej: 2000 m<sup>2</sup>
- zapewnienie miejsc do parkowania dla nowych inwestycji w ramach działki budowlanej
  - o dla obsługi terenów przeznaczonych pod zabudowę usługową inną niż handel ustala się co najmniej 5 miejsc do parkowania na 1 lokal usługowy,
  - o dla obsługi terenów przeznaczonych pod zabudowę usług handlu ustala się co najmniej 10 miejsc do parkowania na każde 100 m<sup>2</sup> powierzchni sprzedaży,
  - o dla obsługi terenów obiektów produkcyjnych i magazynów ustala się co najmniej 30 miejsc do parkowania na 100 zatrudnionych,
- w zakresie wyposażenia terenów w miejsca do parkowania przeznaczone dla pojazdów zaopatrzonych w kartę parkingową
  - o dla obsługi terenów przeznaczonych pod zabudowę usługową inną niż handel - minimum 1 miejsce na 1 lokal usługowy,
  - o dla obsługi terenów przeznaczonych pod zabudowę usług handlu - co najmniej 1 miejsce na każde 200 m<sup>2</sup> powierzchni sprzedaży, ale nie mniej niż 1 na obiekt,
  - o dla obsługi terenów obiektów produkcyjnych i magazynów minimum 1 miejsce na 30 zatrudnionych, ale nie mniej niż 1 miejsce na obiekt.

W zakresie ochrony środowiska projekt planu ustala:

- zakaz realizacji przedsięwzięć mogących zawsze znacząco oddziaływać na środowisko, za wyjątkiem inwestycji celu publicznego;
  - zakaz realizacji przedsięwzięć mogących potencjalnie znacząco oddziaływać na środowisko - za wyjątkiem zabudowy przemysłowej, magazynowej z towarzyszącą infrastrukturą techniczną, parkingów i centrów handlowych;
  - w zakresie ochrony akustycznej, określonej w przepisach odrębnych: teren 1U-P - nie podlega ochronie akustycznej;
  - w granicach obszaru objętego niniejszym planem nie występują krajobrazy priorytetowe określone w audycie krajobrazowym województwa łódzkiego oraz nie wyznaczono takich krajobrazów w planie zagospodarowania przestrzennego województwa łódzkiego;
  - przy obiektach z przeznaczeniem użytkowym obowiązuje zagospodarowanie umożliwiające swobodne poruszanie się osób ze szczególnymi potrzebami;
-

- obszar objęty planem znajduje się w zasięgu Głównego Zbiornika Wód Podziemnych GZWP nr 401 – „Niecka Łódzka”, którego ochronę należy prowadzić zgodnie z przepisami odrębnymi;
- cały obszar objęty planem znajduje się w strefie powierzchni ograniczających zabudowę od lotniczych urządzeń naziemnych (LUN), od obiektu położonego w Wiączyniu Dolnym, na podstawie przepisów odrębnych;
- zakaz wprowadzania nieoczyszczonych ścieków do ziemi oraz tworzenia i utrzymywania otwartych kanałów i zbiorników z tymi ściekami;
- zakaz prowadzenia działalności związanej z gospodarowaniem odpadami;
- zakaz realizacji zakładów o zwiększonym ryzyku i zakładów o dużym ryzyku wystąpienia poważnej awarii przemysłowej, określonych w przepisach odrębnych.

Tak sformułowane zapisy projektu planu kształtują i regulują w sposób właściwy wszystkie działania związane z nieprawidłowym wykorzystaniem zasobów środowiska oraz niewłaściwym przekształceniem terenu. Jakikolwiek inne zapisy planu w tym zakresie byłyby bezprzedmiotowe, bowiem kwestie: ochrony środowiska, korzystania ze środowiska, muszą być rozstrzygane w trybie ustaw. Plan zagospodarowania przestrzennego nie powinien powielać rozstrzygnięć, zawartych w tych aktach prawnych.

#### 9.5. W zakresie emitowania hałasu i pól elektromagnetycznych

W mpzp nie wskazywano ochrony akustycznej. Teren usług i produkcji nie wymaga zachowania dopuszczalnych wartości hałasu określonych w przepisach zewnętrznych.

W zakresie zasilania w energię elektryczną plan ustala, iż zasilanie będzie odbywało się za pośrednictwem istniejącej linii średniego napięcia znajdującej się poza obszarem objętym planem, przyłączenie indywidualne na warunkach określonych w przepisach odrębnych. Istnieje możliwość lokalizacji stacji transformatorowej SN/nn poza liniami rozgraniczającymi dróg, z bezpośrednim dostępem do drogi publicznej lub za pośrednictwem drogi wewnętrznej. Ustalenia planu wskazują również możliwość zaopatrzenia ze źródeł odnawialnych wykorzystujących w procesie przetwarzania energię promieniowania słonecznego, z wyłączeniem elektrowni wiatrowych.

W zakresie telekomunikacji plan ustala:

- obsługę z sieci istniejącej oraz projektowanej;
- obsługę abonentów realizowaną za pośrednictwem indywidualnych przyłączy na warunkach określonych w przepisach odrębnych.

Na obszarze planu wyznaczono również strefę ochronną:

- od linii elektroenergetycznej najwyższego napięcia 220 kV, o szerokości 60 m, licząc po 30 m od osi na każdą stronę,
- od linii elektroenergetycznej wysokiego napięcia 110 kV, o szerokości 30 m, licząc po 15 m od osi na każdą stronę,
- od linii elektroenergetycznej średniego napięcia 15 kV, o szerokości 15 m, licząc po 7,5m od osi na każdą stronę,

W wyznaczonych strefach ochronnych nakazano przestrzegania ograniczeń w zagospodarowaniu terenów, w tym przede wszystkim zakaz lokalizacji pomieszczeń przeznaczonych na pobyt ludzi, tworzenia hałd, nasypów oraz nasadzeń roślinności wysokiej, w tym obowiązuje szerokość pasa wycinki podstawowej drzew na trasie linii według przepisów odrębnych.

Dla linii 110 kV i 15 KV wskazano możliwość zniesienia stref oddziaływania, pokazanych na rysunku planu w przypadku skablowania bądź likwidacji linii.

**Takie zapisy projektu planu zabezpieczają odpowiednio obszar przed powstawaniem źródeł wytwarzających ponadnormatywne promieniowanie elektroenergetyczne.**

#### **9.6. W zakresie występowania poważnych awarii**

Nadzwyczajne zagrożenie dla środowiska oraz człowieka mogą mieć miejsce w wyniku:

- prowadzenia działalności przemysłowej z użyciem substancji niebezpiecznych,
- transportu materiałów i substancji niebezpiecznych,
- celowej działalności człowieka związanej z pozbywaniem się, w sprzeczności z przepisami substancji lub materiałów niebezpiecznych.

Na terenie objętym projektem planu, nie funkcjonują obiekty lub instalacje, które mogłyby kwalifikować się do obiektów dużego (ZDR) lub zwiększonego (ZWR), ryzyka wystąpienia poważnej awarii. Projekt planu nie przewiduje także ich lokalizacji w obszarze opracowania. Toteż na obszarze objętym projektem planu nie zaistnieją zakłady, które miałyby obowiązek spełnienia warunków i wymagań, określonych w treści Tytułu IV Prawa ochrony środowiska – „Poważne awarie”, a w szczególności określonych w art. 243 – 264 tej ustawy.

### **10. OCENA SKUTKÓW REALIZACJI USTALEŃ PROJEKTU MIEJSCOWEGO PLANU ZAGOSPODAROWANIA NA CAŁOŚĆ ELEMENTÓW ŚRODOWISKA W ICH WZAJEMNYM POWIĄZANIU**

Realizacja projektu planu powinna spowodować poprawę stanu poszczególnych elementów środowiska lub usunięcie bądź ograniczenie istniejących uciążliwości zagrożeń. Warunkiem powodzenia w tym zakresie, prócz ścisłego przestrzegania i egzekwowania ustaleń projektu planu, jest równoległe podporządkowanie się samorządu, jak i podmiotów gospodarczych działających na jego terenie, wymaganiom i warunkom ochrony i kształtowania środowiska określonym generalnie *ustawą Prawo ochrony środowiska*. Także korzystanie ze środowiska gminy, może mieć miejsce wyłącznie w granicach dopuszczonych przez obowiązujące prawo.

### **10.1. W zakresie oceny stanu i funkcjonowania środowiska wynikającego z uwarunkowań określonych w opracowaniu ekofizjograficznym oraz tendencji do zmian przy braku realizacji ustaleń projektu planu**

Opracowanie ekofizjograficzne określiło następujące możliwości, a zarazem warunki zagospodarowania przestrzennego obszaru:

- całość zamierzeń inwestycyjnych w na obszarze mpzp, niezależnie od ich charakteru i funkcji, może być realizowana wyłącznie na następujących warunkach:
  - kierowania wytwarzanych przez nie ścieków do projektowanych systemów kanalizacyjnych. Należy ograniczyć do przypadków koniecznego minimum, tzw. rozwiązania tymczasowe (m.in. zbiorniki bezodpływowe), które wobec warunków hydrograficznych gminy są nie do przyjęcia,
  - stosowania we wznoszonych obiektach systemów grzewczych opartych wyłącznie o inne paliwa niż węgiel,
  - wyposażania tych obiektów w takie systemy usuwania i utylizacji odpadów, które zagwarantują ochronę terenu gminy przed ich wpływem.

Uwzględniono w planie.

- W związku z położeniem w granicach obszaru zmiany planu Głównego Zbiornika Wód Podziemnych, plan winien wprowadzić konieczność ochrony terenów narażonych na przenikanie zanieczyszczeń do wód, poprzez m.in. zakaz lokalizacji nowych cmentarzy, oczyszczalni ścieków i składowania odpadów.

Uwzględniono w planie.

- w celu zachowania i wzbogacenia bioróżnorodności, zwiększenia naturalnej retencji i infiltracji wód powierzchniowych do gruntu, a tym samym przeciwdziałania negatywnym efektom zmian klimatycznych zaleca się wprowadzenie obowiązku minimalnej powierzchni biologicznie czynnej w granicach działek budowlanych.

Uwzględniono w planie.

- plan powinien wprowadzać wymogi dotyczące kształtowania ładu przestrzennego dotyczące przede wszystkim porządkowania linii zabudowy, wysokości zabudowy a także geometrii dachów. Należy dążyć do ukształtowania zespołów zabudowy o czytelnej kompozycji przestrzennej.

Uwzględniono w planie.

- Plan powinien gwarantować ograniczenia w użytkowaniu terenów związanych z ryzykiem wystąpienia ponadnormowego promieniowania elektromagnetycznego. Ważne jest uwzględnienie wszelkich występujących napowietrznych linii elektroenergetycznych, zwłaszcza związanych z wysokim napięciem oraz zapewnienie strefy oddziaływania linii z ustaleniem odpowiednich zakazów w jej zasięgu.

Uwzględniono w planie.

Przy realizacji planu należy kierować się zasadą racjonalnego gospodarowania zasobami przyrody i utrzymania równowagi przyrodniczej, zgodnie z obowiązującymi przepisami odrębnymi.

**Reasumując projekt planu uwzględnia zalecenia sprecyzowane w opracowaniu ekofizjograficznym.**

## **10.2. W zakresie oceny zagrożeń dla środowiska z uwzględnieniem wpływu na zdrowie ludzi, które mogą powstawać na terenie objętym projektem planu lub innych terenach**

Zawarte w treści projektu planu ustalenia dotyczące:

- zakazu realizacji przedsięwzięć mogących zawsze znacząco oddziaływać na środowisko określonych na podstawie przepisów odrębnych z zakresu ochrony środowiska, za wyjątkiem inwestycji celu publicznego,
- odprowadzanie ścieków do sieci kanalizacji sanitarnej po jej rozbudowie,
- obowiązku zbiórki odpadów w wyznaczonych miejscach na terenie nieruchomości, na której są wytwarzane, zgodnie z przepisami odrębnymi
- zakazu odprowadzania nieoczyszczonych ścieków do wód powierzchniowych oraz do ziemi
- zakazu prowadzenia działalności związanej z gospodarowaniem odpadami
- zakazu realizacji zakładów o zwiększonym ryzyku i zakładów o dużym ryzyku wystąpienia poważnej awarii przemysłowej, określonych w przepisach odrębnych

wraz z pozostałymi zapisami projektu planu – ograniczają w istotnym stopniu całość zagrożeń w środowisku, a tym samym wykluczają ich ewentualny, ujemny wpływ na zdrowie ludzi.

## **11. PRZEWIDYWANE ZNACZĄCE ODDZIAŁYWANIE**

Stopień zachowania wartości przyrodniczych obszaru objętego planem powinien stanowić głównie kryterium ochrony prawidłowości ustaleń z punktu widzenia środowiska przyrodniczego. Dlatego też w prognozie zwrócono uwagę na proponowane formy użytkowania terenu i zapisy regulujące możliwość działań, a zwłaszcza ochrony środowiska przyrodniczego.

W celu pełnego określenia skutków realizacji ustaleń planu na środowisko przyrodnicze, należy zidentyfikować charakter – siłę oddziaływań, zakres czasowy i trwałość negatywnych oraz pozytywnych oddziaływań przedstawionego w projekcie zagospodarowania terenów.

### **Ocena przewidywanych oddziaływań**

#### **Formy ochrony przyrody**

Projekt planu nie zawiera sformułowań zapewniającą ścisłą ochronę przyrodniczą lub krajobrazową obszarów i obiektów ze względu na brak na danym terenie obszarów objętych ochroną prawną. Równocześnie projekt planu nie zawiera zapisów, których treść mogłaby zagrażać tym obszarom.

Na obszarze planu nie występują obszary Natura 2000, dlatego nie przewiduje się oddziaływania na te tereny (oddziaływanie obojętne). Najbliższy obszar Natura znajduje się w odległości ok. 8 km od obszaru planu, co sprawia, że jakiegokolwiek oddziaływanie na ten obszar jest mało prawdopodobne i można je uznać za obojętne.

Najbliższy obszar, objęty prawną ochroną przyrodniczą (Zespół przyrodniczo-krajobrazowy Źródła Neru) znajduje się w odległości ok. 2 km od obszaru planu. Pomiędzy obszarem objętym planem a chronionym obszarem przyrodniczym nie występują istotne powiązania ekologiczne, które mogłyby prowadzić do negatywnego wpływu na walory przyrodnicze krajobrazu naturalnego i kulturowego doliny źródłowego odcinka Neru. Pomiędzy nimi występuje natomiast znacząca bariera przestrzenna w postaci autostrady A1. Nie występują również znaczące powiązania przyrodnicze między obszarem mpzp a innymi, dalej położonymi obszarami objętymi ochroną przyrodniczą.

Biorąc pod uwagę powyższe uwarunkowania, nie przewiduje się, aby realizacja planu zagospodarowania przestrzennego miała jakiegokolwiek negatywne oddziaływanie na obszary objęte ochroną prawną. Plan nie wprowadza zmian, które mogłyby zagrażać tym obszarom, ani nie przewiduje działań, które mogłyby wpłynąć na ich integralność ekologiczną.

**Realizacja mpzp nie stwarza zagrożenia dla chronionych walorów form ochrony przyrody w jego otoczeniu, a w szczególności:**

- nie wpłynie na pogorszenie stanu siedlisk przyrodniczych oraz siedlisk gatunków roślin i zwierząt chronionych w sieci obszarów Natura 2000,
- nie spowoduje dezintegracji obszarów Natura 2000,
- nie wpłynie na spójność sieci obszarów Natura 2000,
- nie wpłynie na wartości przyrodnicze i krajobrazowe innych obszarów, stanowiących formy ochrony przyrody,
- nie wpłynie na drożność i funkcjonowanie lokalnych korytarzy ekologicznych oraz węzłów i powiązań przyrodniczych.

**Powiązania przyrodnicze:**

Analiza oddziaływania planowanego sposobu zagospodarowania terenów na migracje zwierząt oraz funkcjonowanie przejść dla zwierząt na autostradzie A1

Jak wskazano w części diagnostycznej, w bezpośrednim sąsiedztwie obszaru mpzp znajdują się trzy przejścia dla zwierząt w ciągu autostrady A1: PZM17 km 317+341, PZSd km 317+926 oraz PZM18 km 318+551. Przejścia te umożliwiają migrację drobnych i średnich ssaków oraz płazów w ramach lokalnych korytarzy ekologicznych.

Wprowadzenie zabudowy usługowo-produkcyjnej na terenie 1U-P może ograniczyć dostępność terenu dla zwierząt przemieszczających się w obrębie lokalnych korytarzy ekologicznych. W szczególności obiekty o charakterze handlowym lub produkcyjnym generują przeszkody fizyczne oraz nocną emisję światła, które mogą wpływać na zachowania migracyjne zwierząt.

Jednocześnie należy wziąć pod uwagę czynniki ograniczające potencjalne negatywne oddziaływania. Dla terenu 1U-P wskazano maksymalny udział

---

powierzchni zabudowy na poziomie 70%. Mimo dużego stopnia zabudowania terenu 1U-P, które niewątpliwie wprowadzi częściową lokalną barierę, odległości przejść od granic analizowanych działek (ok. 210–730 m) wskazują, że istnieją alternatywne trasy przemieszczania się zwierząt w sąsiedztwie, które nie zostaną wyeliminowane. Migracja drobnych ssaków i płazów, które korzystają z przepustów wodnych i rowów, będzie mogło nadal odbywać się poza terenem zabudowy. Poszczególne gatunki zwierząt w dalszym ciągu będą mogły wykorzystywać istniejące przejścia niezależnie od wprowadzonej w ramach ustaleń mpzp zabudowy w bliskim sąsiedztwie, zwłaszcza, iż trasy migracyjne obejmują sąsiadujące pola i nieużytki, które pozostaną nienaruszone.

Choć obiekty usługowe generują sztuczne oświetlenie, jego wpływ na migrację zwierząt może być częściowo ograniczony poprzez stosowanie oświetlenia kierunkowego i stref ciemnych przy granicach działek, co umożliwi częściowe kontynuowanie przemieszczania się w rejonach przyległych do przejść.

**Stwierdza się, że realizacja założeń mpzp na terenach 1U-P wprowadza potencjalne ograniczenia dla przemieszczania się zwierząt korzystających z przejść PZM17, PZSd i PZM18. Negatywne skutki będą jednak lokalne i częściowo możliwe do ograniczenia poprzez pozostawienie fragmentów terenów niezabudowanych poza obszarem mpzp oraz odpowiednie działania minimalizujące potencjalne oddziaływanie, podejmowane na etapie realizacji zamierzenia i przyszłego funkcjonowania zakładów produkcyjnych lub usługowych, m.in. utrzymanie nieprzerwanej zieleni przy granicach inwestycji oraz zastosowanie praktyk ograniczających emisję sztucznego światła. W świetle danych dostępnych na etapie opracowania miejscowego planu zagospodarowania przestrzennego nie można stwierdzić całkowitego zablokowania funkcjonowania istniejących przejść dla zwierząt.**

Należy zauważyć, że szczegółowe oddziaływanie będzie w dużej mierze zależne od finalnej lokalizacji i parametrów projektowanych obiektów (w tym kubatury, rodzaju i intensywności oświetlenia, zagospodarowania terenów zielonych). W związku z tym, na etapie realizacji inwestycji zaleca się wykonanie szczegółowej oceny oddziaływania na środowisko, umożliwiającej wprowadzenie ewentualnych środków kompensacyjnych lub minimalizujących negatywny wpływ na migracje gatunków.

#### **Bioróżnorodność, rośliny, zwierzęta:**

- oddziaływanie obojętne czyli brak oddziaływania na przyrodniczą różnorodność biologiczną ze względu na inwestowanie na terenie nie posiadającym szczególnych wartości przyrodniczych, ustalenia planu nie naruszają zatem takich wartości.
- oddziaływanie negatywne, pośrednie, długoterminowe, stałe – ograniczenie naturalnego świata zwierzęcego. W wyniku przeznaczenia terenu na zabudowę usług i produkcji należy spodziewać się, że wystąpi dalsza synantropizacja fauny w analizowanym rejonie, zwłaszcza pospolitych gatunków ptaków i drobnych ssaków (gryzoni), typowych dla terenów zabudowanych. Należy jednak zaznaczyć, że oddziaływanie na zwierzęta w obrębie obszaru mpzp nie będzie znacząco różnić się od obecnego stanu,

ponieważ obszar mpzp nie stanowi atrakcyjnego siedliska dla dzikiej fauny (sąsiedztwo autostrady).

- oddziaływanie pozytywne, bezpośrednio, stałe – w ramach ustaleń planu wprowadzono obowiązek zachowania części obszaru biologicznie czynnego – minimum 15%. Utrzymanie udziału powierzchni biologicznie czynnej sprzyja zachowaniu siedlisk dla lokalnej flory i drobnej fauny.
- oddziaływanie negatywne, pośrednie, czasowe – na etapie realizacji potencjalnej przyszłej zabudowy, warstwa glebowa ulegnie dewastacji w skutek prowadzenia robót ziemnych. Może się to wiązać z lokalnym zniszczeniem siedlisk występowania zwierząt bezkręgowych. Teren przeznaczony pod zabudowę jest jednak niewielki, zatem ewentualne uszczuplenie ich siedlisk nie będzie miało wpływu na stan zachowania ich populacji.  
Istotnym oddziaływaniem jest również hałas na etapie realizacji, który może doprowadzić do tymczasowego płoszenia ptaków i ssaków z rejonu i pobliskiego otoczenia obszarów mpzp.  
Powyższe oddziaływania mają jednak charakter czasowy i ustaną wraz z zakończeniem prac budowlanych prowadzonych na obszarze.
- oddziaływanie obojętne – jak na każdym innym terenie, na obszarze mpzp stwierdzono potencjalną możliwość występowania gatunków objętych ochroną prawną (przede wszystkim ptaków). Ze względu na istniejące zagospodarowanie i zainwestowania w sąsiedztwie obszaru sporządzanego mpzp oraz wprowadzone w planie zakazy, nakazy i ograniczenia, stwierdza się mało prawdopodobne jest wystąpienia oddziaływań ewentualnie pojawiającą się czasowo na ww. obszarze wartościową faunę i florę.
- oddziaływanie negatywne, skumulowane, stałe – kumulacja różnego typu negatywnego oddziaływania prowadzi do powstania uciążliwości charakterystycznych dla funkcjonowania terenów zurbanizowanych, których negatywne oddziaływanie na warunki siedliskowe na sąsiednich terenach ograniczane jest naturalną odpornością środowiska na degradację.

Analiza zgodności ustaleń projektu planu z Rozporządzeniem (UE) 2024/1991 Parlamentu Europejskiego i Rady z dnia 24 czerwca 2024 r. w sprawie odbudowy zasobów przyrodniczych i zmiany rozporządzenia (UE) 2022/869 (Dz.U. UE. L. z 2024 r. poz. 1991)

Rozporządzenie (UE) 2024/1991 Parlamentu Europejskiego i Rady z dnia 24 czerwca 2024 r. ustanawia ramy działań na rzecz odbudowy ekosystemów, w tym ekosystemów lądowych, rolniczych, leśnych i wodnych, a także poprawy łączności ekologicznej oraz odbudowy populacji gatunków, w szczególności zapylaczy.

Analizowany obszar objęty projektem miejscowego planu zagospodarowania przestrzennego stanowi teren użytkowany rolniczo, o ograniczonej wartości przyrodniczej, pozbawiony trwałej, naturalnej roślinności. Występująca roślinność ma charakter sezonowy i związana jest z uprawami rolnymi, a jedynie lokalnie (w

---

zachodniej części działki nr 90/1) występuje niewielka enklawa roślinności śródpolnej. W granicach obszaru nie występują wody powierzchniowe, a najbliższe ciek (rzeka Ner) zlokalizowane są w odległości ponad 1 km, co ogranicza bezpośredni wpływ ustaleń planu na ekosystemy wodne i powiązane z nimi procesy przyrodnicze.

Realizacja ustaleń planu, polegająca na przekształceniu terenów rolniczych w zabudowę usługową lub produkcyjną, wiąże się z trwałą zmianą sposobu użytkowania terenu oraz ograniczeniem powierzchni biologicznie czynnej. W konsekwencji może dojść do lokalnego zmniejszenia potencjału siedliskowego dla organizmów związanych z agroekosystemami, w tym zapylaczy. Należy jednak podkreślić, że obszar ten nie stanowi kluczowego elementu systemu przyrodniczego ani istotnego korytarza ekologicznego w skali ponadlokalnej.

Jednocześnie projekt planu wprowadza szereg rozwiązań ograniczających potencjalne negatywne oddziaływania na środowisko, w tym m.in.:

- zakaz realizacji przedsięwzięć mogących zawsze znacząco oddziaływać na środowisko (z wyjątkiem inwestycji celu publicznego),
- ograniczenia w zakresie lokalizacji przedsięwzięć potencjalnie znacząco oddziałujących na środowisko,
- zakaz prowadzenia działalności związanej z gospodarowaniem odpadami oraz zakaz realizacji zakładów o zwiększonym lub dużym ryzyku wystąpienia poważnej awarii przemysłowej,
- obowiązek zachowania minimalnego udziału powierzchni biologicznie czynnej na poziomie 15%,
- zakaz wprowadzania nieoczyszczonych ścieków do gruntu,
- i inne.

Powyższe ustalenia przyczyniają się do ograniczenia presji inwestycyjnej na środowisko oraz minimalizacji ryzyka pogorszenia stanu elementów środowiska, w tym wód podziemnych i gleb.

**W kontekście celów Rozporządzenia (UE) 2024/1991 można zauważyć, że projekt planu nie wprowadza rozwiązań ukierunkowanych bezpośrednio na odbudowę ekosystemów, co wynika z jego charakteru oraz lokalnych uwarunkowań przestrzennych.** Jednocześnie skala przekształceń oraz charakter obszaru (teren rolniczy o ograniczonej wartości przyrodniczej) powodują, że realizacja ustaleń planu nie będzie miała znaczącego wpływu na ryzyko nieosiągnięcia celów rozporządzenia w skali regionalnej i krajowej. Należy również podkreślić, że na etapie realizacji konkretnych zamierzeń inwestycyjnych istnieje możliwość wprowadzenia dodatkowych rozwiązań sprzyjających realizacji celów określonych w Rozporządzeniu (UE) 2024/1991. Dotyczy to w szczególności kształtowania terenów biologicznie czynnych, w tym wprowadzania zieleni urządzonej o funkcjach ekologicznych, nasadzeń sprzyjających zachowaniu bioróżnorodności (w tym roślin miododajnych), a także rozwiązań wspierających retencję wód opadowych. Zakres i charakter takich działań będą uzależnione od ostatecznego sposobu zagospodarowania terenu oraz przyjętych rozwiązań projektowych, jednak ich zastosowanie może przyczynić się do częściowej kompensacji przekształceń środowiska oraz wspierać realizację celów odbudowy zasobów przyrodniczych na poziomie lokalnym.

---

**Podsumowując, ustalenia projektu planu miejscowego same w sobie nie zapewniają pełnej realizacji celów określonych w Rozporządzeniu (UE) 2024/1991, co wynika z charakteru planu oraz jego funkcji regulacyjnej. Plan określa ramy zagospodarowania przestrzennego i ograniczenia dla działań inwestycyjnych, natomiast szczegółowe rozwiązania służące odbudowie zasobów przyrodniczych mogą być wprowadzone dopiero na etapie projektowania i realizacji konkretnych przedsięwzięć inwestycyjnych.**

#### **Powietrze i klimat:**

- oddziaływanie negatywne, bezpośrednie, tymczasowe, krótkoterminowe - ewentualnie uciążliwości mające wpływ na tereny sąsiednie związane będą z emisją zanieczyszczeń powietrza podczas realizacji zamierzeń inwestycyjnych w związku z dostawą sprzętu i materiałów budowlanych przy realizacji m.in. obiektów nowej zabudowy. Zmiany mogą mieć jedynie charakter chwilowy, bezpośredni, natomiast ich zasięg będzie lokalny, w pasie robót. Stopień zanieczyszczenia powietrza nie przekroczy jednak wskaźników określonych w przepisach odrębnych.
- oddziaływanie negatywne, małoznaczące, lokalne – ustalenia mpzp dopuszczają funkcję usługową oraz produkcyjną, jednak z jednoczesnym wprowadzeniem zakazu lokalizacji przedsięwzięć mogących zawsze znacząco oddziaływać na środowisko. Wykluczono również możliwość realizacji zakładów o zwiększonym i dużym ryzyku wystąpienia poważnej awarii przemysłowej. Oznacza to, że plan nie przewiduje wprowadzenia działalności o charakterze przemysłu ciężkiego ani instalacji generujących wysokie emisje.

Potencjalne oddziaływanie na powietrze będzie miało charakter lokalny i ograniczy się przede wszystkim do:

- emisji spalin z pojazdów związanych z obsługą planowanych obiektów usługowych i/lub produkcyjnych,
- emisji z systemów grzewczych stosowanych w nowej zabudowie, przy czym ustalenia planu wymagają stosowania wyłącznie źródeł ciepła zapewniających wysoki stopień czystości spalin, co znacząco ograniczy skalę tego oddziaływania.

Na podstawie ustaleń projektu planu należy stwierdzić, że realizacja przewidywanych funkcji nie spowoduje znaczącego wzrostu emisji zanieczyszczeń do powietrza, a jej skutki będą ograniczone do bezpośredniego otoczenia obszaru objętego mpzp.

#### **Wpływ planowanej inwestycji na klimat oraz klimatu na trwałość inwestycji:**

- Analizowane zmiany mają charakter lokalny. Skala zmian i ich usytuowanie oraz wielkość nie wpłyną na klimat i jego zmiany.
- Niemniej jednak, należy zaznaczyć, że przeznaczenie terenów w sporządzanym planie miejscowym pod zabudowę usług lub produkcji związane będzie koniecznością odprowadzania wód opadowych i roztopowych z dachów budynków i ewentualnych powierzchni utwardzonych. Zgodnie z zapisami sporządzanego dokumentu odprowadzanie wód opadowych i roztopowych

będzie odbywać się do kanalizacji deszczowej po jej rozbudowie, a także z wykorzystaniem naturalnej retencji gruntu lub poprzez budowę zbiorników wodnych bezpośrednio na działce budowlanej. Wskazane w planie rozwiązanie jest korzystne z punktu widzenia wsparcie naturalnego obiegu wody w przyrodzie (a tym samym oszczędności zasobów wodnych). Niewątpliwie jest to zrównoważony rozwój z uwzględnieniem adaptacji do zmian do klimatu. Jeśli woda opadowa ma możliwość swobodnego wsiąkania w ziemię, stanowi ważny element ochrony przeciwpowodziowej i pełni istotną rolę w zapobieganiu suszy. W przeciwnym wypadku (szybki spływ powierzchniowy) może wpływać na nasilenie się tych procesów. Ponadto woda deszczowa jest istotnym elementem w procesie regulacji mikroklimatu - oczyszcza powietrze i powierzchnię z zanieczyszczeń oraz wpływa na obniżenie temperatury. Warto zaznaczyć również, że analizowany obszar nie zostanie w pełni uszczelniony. Miejscowy plan wprowadza maksymalny udział powierzchni zabudowy oraz minimalny udział powierzchni biologicznie czynnej, którą należy zachować na analizowanym terenie.

- Wpływ zmian klimatu na trwałość przedsięwzięcia jest nieistotny, wynika to zarówno z położenia planowanych terenów budowlanych, ich wielkości oraz prognozowanych zmian klimatu.

## Wody

- oddziaływanie obojętne – przy przyjętej w planie zasadzie odprowadzania ścieków do sieci kanalizacji sanitarnej i określeniu zakazu wprowadzania nieoczyszczonych ścieków do wód i ziemi nie przewiduje się emisji zanieczyszczeń do środowiska gruntowo-wodnego.
- oddziaływanie obojętne – ze względu na brak wód powierzchniowych na obszarze planu oraz znaczącą odległość od najbliższych przepływających cieków wodnych (rzeka Ner oraz Dopływ z Woli Rakowej) nie przewiduje się wpływu realizacji mpzp na ich stan. Co więcej, obowiązek w zakresie odprowadzania ścieków komunalnych generowanych na analizowanym obszarze do sieci zbiorczej decyduje, iż nie powinny one powodować zanieczyszczenia wód powierzchniowych. Plan ustala zakaz odprowadzania nieoczyszczonych ścieków do wód powierzchniowych oraz do ziemi. Ponieważ plan nakazuje konieczność podczyszczania wód opadowych i roztopowych zgodnie z przepisami odrębnymi – nie przewiduje się również zanieczyszczeń wynikających z potencjalnych spływów powierzchniowych z obszaru objętego miejscowym planem zagospodarowania przestrzennego.
- oddziaływanie obojętne – realizacja założeń planu nie wpłynie na nieosiągnięcie celów środowiskowych przewidzianych dla Jednolitej Części Wód Powierzchniowych „Ner do Dobrzyńki” oraz Jednolitej Części Wód Podziemnych JCWPd-72, z uwagi na wprowadzone na obszarze projektu planu obostrzenia (m.in. w zakresie gospodarki wodno-ściekowej, gospodarki odpadami i innych). Biorąc pod uwagę ustalenia planu – nie przewiduje się również wpływu na wody należące do GZWP nr 401 Niecka Łódzka. Przewidziane w projekcie środki należy uznać za celowe i adekwatne do zmian zagospodarowania terenu.

- oddziaływanie negatywne, bezpośrednie, lokalne – w wyniku realizacji planu, na objętym nim obszarze może powstać zabudowa usługowa i/lub produkcyjna (w tym istnieje możliwość powstania potencjalnego wielkopowierzchniowego obiektu handlowego o powierzchni powyżej 2000 m<sup>2</sup>), co wiązać się będzie ze znacznym zwiększeniem powierzchni nieprzepuszczalnej. Plan ustala możliwość zabudowy do 70% powierzchni działki, co w praktyce oznacza ograniczenie naturalnej retencji oraz zwiększenie intensywności spływu powierzchniowego. Skutkiem tego może być lokalne obniżenie poziomu infiltracji do wód podziemnych oraz ryzyko przeciążenia systemów odwadniających w przypadku braku odpowiednich rozwiązań technicznych. Negatywne oddziaływania mogą zostać częściowo ograniczone poprzez właściwe ukształtowanie systemu odwodnienia terenu, zastosowanie nawierzchni przepuszczalnych, tworzenie zbiorników retencyjnych oraz zagospodarowanie zieleni towarzyszącej.

### **Zasoby naturalne, powierzchnia ziemi**

- oddziaływanie obojętne - w granicach terenu objętego projektem planu nie ma terenów górniczych ani złóż kopalin - dlatego nie przewiduje się funkcji związanych z eksploatacją.
- oddziaływanie negatywne (przeciętne) krótkotrwałe - na tych terenach realizacji nowej zabudowy dojdzie do naruszenia naturalnej warstwy glebowej podczas prowadzenia prac budowlanych. Realizacja zadań inwestycyjnych może się wiązać się również z powstawaniem odpadów w związku z pracami budowlanymi. W związku z powyższym należy podczas prac zapewnić odpowiednią zbiórkę i selekcję odpadów. Materiały budowlane powinny być wyodrębniane i wytwarzane w pobliżu budowy, tak, aby zminimalizować zużycie energii potrzebnej do ich transportu. Tam, gdzie to możliwe, elementy budowlane należy wyprodukować poza obrębem budowy, a następnie dostarczyć je w docelowe miejsce, w celu maksymalizacji korzyści, płynących z ich pozamiejscowego wytwarzania (m.in. minimalizacja powstawania odpadów, stosowanie recyklingu, powstawanie elementów wysokiej jakości, zmniejszenie hałasu i pylenia). Masy ziemne powstałe podczas realizacji przedsięwzięcia, należy w jak największym stopniu wykorzystać na miejscu w celu niwelacji terenu, co pozwoli na skuteczną minimalizację negatywnego wpływu na powierzchnię ziemi.
- oddziaływanie obojętne – wprowadzone obostrzenia, co do realizacji nowych obiektów decydują, iż nie będą one generować znaczących zanieczyszczeń gleb i ziemi. Na obszarze nie powstaną przedsięwzięcia mogące zawsze znacząco oddziaływać na środowisko oraz zakłady mogące potencjalnie znacząco oddziaływać na środowisko (z wyjątkiem infrastruktury technicznej), które mogą spowodować zanieczyszczenia powierzchni ziemi zarówno na obszarze mpzp jak i terenach sąsiednich.

### **Krajobraz**

- oddziaływanie negatywne, lokalne, małoznaczące - obszar objęty planem charakteryzuje się krajobrazem typowym dla terenów rolniczych – dominują pola uprawne z niewielkimi enklawami zieleni, a w przestrzeni silnie zaznaczają się elementy infrastruktury technicznej, takie jak linie i słupy energetyczne.

Krajobraz ten nie został uznany w Audycie Krajobrazowym Województwa Łódzkiego za priorytetowy ani szczególnie cenny. Realizacja zabudowy usługowej i produkcyjnej spowoduje przekształcenie fragmentu krajobrazu rolniczego poprzez wprowadzenie obiektów kubaturowych oraz związanej z nimi infrastruktury. Zmiana ta będzie czytelna wizualnie, jednak ograniczona wyłącznie do obszaru planu i jego najbliższego otoczenia. Oddziaływanie będzie ograniczone do obszaru planu i jego najbliższego otoczenia i nie wpłynie istotnie na odbiór krajobrazu w skali gminy. Ze względu na brak wartościowych panoram, osi widokowych czy elementów o wysokiej randze krajobrazowej, przekształcenie nie wpłynie istotnie na odbiór krajobrazu w skali gminy. Wprowadzone ustalenia planu, m.in. zakaz lokalizacji przedsięwzięć mogących zawsze znacząco oddziaływać na środowisko, a także wymogi w zakresie kształtowania zabudowy ograniczają potencjalny negatywny wpływ nowych inwestycji na krajobraz. Oddziaływanie będzie miało charakter lokalny i nie doprowadzi do utraty cennych walorów krajobrazowych gminy Andrespol.

### **Zabytki i dobra materialne**

- oddziaływanie obojętne – na obszarze objętym planem nie występują obiekty o szczególnych wartościach kulturowych (tzn. znajdujące się w rejestrze zabytków oraz gminnej ewidencji zabytków), przedsięwzięcie inwestycyjne, dla którego ramy stwarza sporządzany mpzp nie będzie oddziaływać na krajobraz kulturowy ani dobra materialne. Ze względu na niewystępowanie, nie przewiduje się również oddziaływania ustaleń planu na zabytki archeologiczne.

### **Ludzie**

- oddziaływanie negatywne, krótkotrwałe, mało znaczące - podczas realizacji przedsięwzięcia może wystąpić zwiększona emisja hałasu i spalin z silników pracującego sprzętu, która będzie odczuwalna w pewnym stopniu również na sąsiednich terenach. Będzie to jednak oddziaływanie tymczasowe z uwagi na skalę i charakter przedsięwzięcia, które zakończy się wraz z pracami budowlanymi. Oddziaływanie to nie będzie stanowić znacznej uciążliwości.
- oddziaływanie negatywne, długoterminowe/stałe, umiarkowane, lokalne - negatywne oddziaływanie na ludzi może być związane z ewentualnymi uciążliwościami towarzyszącymi eksploatacji terenów usługowych i/lub produkcyjnych, takimi jak zwiększony ruch samochodowy, emisje spalin czy lokalny wzrost hałasu. Należy jednak podkreślić, że obszar planu zlokalizowany jest w sąsiedztwie autostrady A1, która już obecnie generuje istotne obciążenia akustyczne i wizualne, przez co wpływ nowych inwestycji będzie miał charakter uzupełniający, a nie dominujący. Ustalenia planu ograniczają możliwość lokalizacji przedsięwzięć o największych uciążliwościach (m.in. zakaz zakładów o zwiększonym i dużym ryzyku wystąpienia poważnej awarii przemysłowej oraz przedsięwzięć mogących zawsze znacząco oddziaływać na środowisko), co minimalizuje ryzyko poważniejszych skutków dla zdrowia i bezpieczeństwa mieszkańców. Oddziaływanie na ludzi należy więc uznać za lokalne, umiarkowane i możliwe do ograniczenia dzięki przyjętym regulacjom planistycznym.

- oddziaływanie pozytywne, pośrednie, długoterminowe/stałe – przekształcenie terenu z funkcji rolniczej na teren usług lub produkcji stworzy warunki do rozwoju działalności gospodarczej oraz powstania nowych miejsc pracy, co stanowi istotny czynnik wspierający rozwój społeczno-ekonomiczny gminy. Dodatkowo zwiększenie lokalnej dostępności usług i funkcji produkcyjnych może korzystnie wpłynąć na komfort życia mieszkańców.
- oddziaływanie obojętne – nie przewiduje się oddziaływań PEM na ludzi. Zmiana planu ustala strefy ochronne od przebiegających przez obszar linii najwyższego, wysokiego i średniego napięcia, w których obowiązuje zakaz lokalizacji pomieszczeń przeznaczonych na pobyt ludzi.

#### Analiza wpływu planowanego zagospodarowania na ruch samochodowy oraz możliwe trasy wyprowadzenia ruchu do autostrady A1

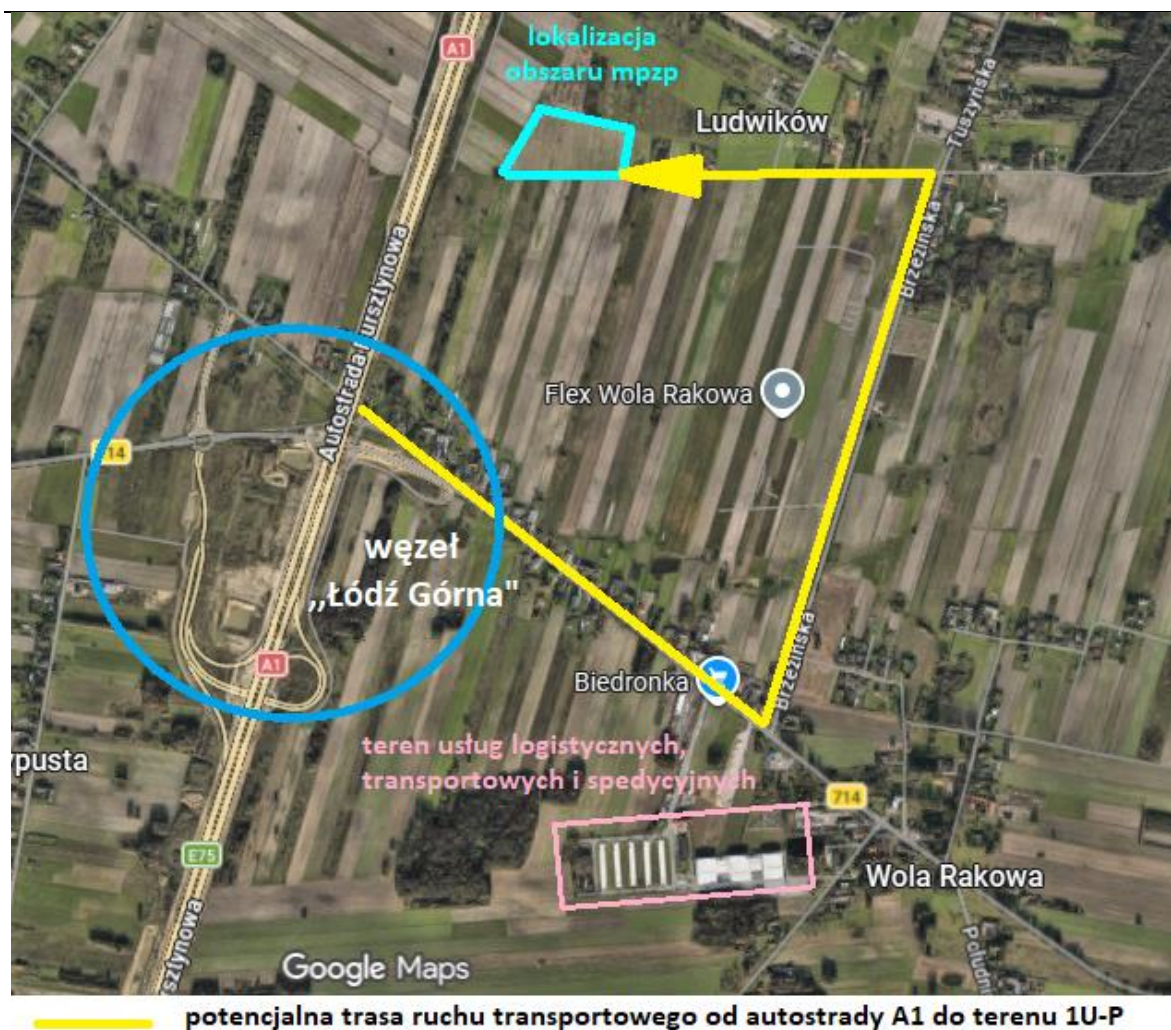
Należy zaznaczyć, że przedstawiona poniżej analiza ma charakter hipotetyczny i orientacyjny, ponieważ regulacje dotyczące organizacji ruchu wykraczają poza zakres ustaleń planu miejscowego i zależą od wielu odrębnych czynników. W związku z tym przebieg tras oraz natężenie ruchu przyjęto w sposób hipotetyczny, w oparciu o istniejące uwarunkowania przestrzenne.

Zgodnie z ustaleniami mpzp, planowane tereny o funkcji usługowo-produkcyjnej (1U-P) w Stróży, obejmujące działki nr 90/1, 90/2, 91/1 oraz 91/2, będą obsługiwane komunikacyjnie za pośrednictwem drogi dojazdowej zlokalizowanej na działce nr 92, poza obszarem objętym planem miejscowym. Droga ta umożliwi wprowadzenie ruchu transportowego z terenów inwestycyjnych do ulic: Krańcowej (miejscowość Ludwików), Brzezińskiej oraz Głównej (DW714) w Woli Rakowej, a następnie wyprowadzenie ruchu w kierunku węzła „Łódź-Górna” na autostradzie A1.

Ulica Krańcowa w rejonie działek objętych planem obecnie prowadzi wyłącznie do jednej istniejącej zabudowy na tym obszarze. Natężenie ruchu lokalnego wzdłuż Krańcowej jest obecnie ograniczone. W związku z planowaną zabudową usługowo-produkcyjną konieczne będzie wykonanie inwestycji w drogę dojazdową, która zapewni właściwe połączenie obszaru mpzp z istniejącym układem drogowym. Wzdłuż ulicy Brzezińskiej występuje stosunkowo niewielka liczba zabudowy mieszkaniowej, ograniczona głównie do rejonu skrzyżowania z ulicą Tuszyńską i Krańcową.

Głównym ciągiem komunikacyjnym w tym rejonie jest ulica Główna (DW714) w Woli Rakowej, która będzie prawdopodobnie wykorzystywana jako trasa wyprowadzenia ruchu transportowego w kierunku autostrady A1 (węzeł „Łódź Górna”). Wzdłuż ul. Głównej zlokalizowana jest istniejąca zabudowa mieszkaniowa. Jednakże, należy zaznaczyć, że mieszkańcy tych terenów od wielu lat funkcjonują w warunkach obecności ruchu pojazdów ciężarowych, obsługujących istniejący teren usług logistycznych, transportowych i spedycyjnych w Woli Rakowej – przedsięwzięcie o znacznie większej skali niż planowane w mpzp w zasięgu działek 90/1, 90/2, 91/2 i 91/2. Biorąc pod uwagę powyższe, ryzyko wystąpienia konfliktów społecznych jest niskie. W przypadku ul. Brzezińskiej i Krańcowej, niska gęstość zabudowy ogranicza ekspozycję mieszkańców na uciążliwość.

MIEJSCOWY PLAN ZAGOSPODAROWANIA PRZESTRZENNEGO DLA DZIAŁEK O NUMERZE EWIDENCYJNYM 90/1, 90/2, 91/1 ORAZ 91/2 POŁOŻONYCH W REJONIE ULICY LUDWIKÓW W MIEJSCOWOŚCI STRÓŻA



*Analiza potencjalnej trasy ruchu transportowego do terenu 1U-P planowanego w ramach mpzp*

Ustalenia sporządzanego miejscowego planu zagospodarowania przestrzennego skutkować będą zabudową o skali ograniczonej do kilku działek budowlanych (o łącznej powierzchni ok. 8,3 ha), co sugeruje, że zwiększenie natężenia ruchu będzie lokalne i ograniczone przestrzennie, głównie w rejonie nowo projektowanej drogi dojazdowej oraz skrzyżowań z istniejącymi ulicami Brzezińską i Krańcową.

Analiza wielkości potencjalnego natężenia ruchu samochodowego na obecnym etapie nie jest możliwa, ze względu na brak szczegółowych informacji dotyczących przyszłego sposobu zagospodarowania terenu, parametrów planowanego przedsięwzięcia oraz rodzaju prowadzonej działalności gospodarczej. W konsekwencji wielkość generowanego ruchu nie może zostać wiarygodnie oszacowana.

Niemniej jednak przewiduje się, że potencjalne oddziaływania związane z obsługą komunikacyjną terenu 1U-P będą miały charakter lokalny i obejmą przede wszystkim punktowe zwiększenie natężenia ruchu pojazdów ciężarowych i dostawczych, szczególnie w rejonie wjazdów na teren inwestycji oraz na odcinkach dróg dojazdowych.

Oddziaływanie na zabudowę mieszkaniową będzie ograniczone ze względu na jej niewielkie zagęszczenie oraz rozproszony charakter w sąsiedztwie analizowanego obszaru.

**Podsumowując, lokalizacja terenów przeznaczonych na funkcję produkcyjną lub usługową w strefie rozproszonej zabudowy, przy przebiegu autostrady A1 oraz niewielkiej odległości od węzła komunikacyjnego (A1/DW714) decyduje, iż przewidywane zwiększenie natężenia ruchu transportowego nie powinno prowadzić do istotnych konfliktów społecznych ani poważnych utrudnień dla mieszkańców. Realizacja założeń mpzp będzie generować lokalne i ograniczone zwiększenie natężenia ruchu w stosunku do istniejącego stanu. Po uruchomieniu inwestycji, natężenie ruchu powinno jednak być monitorowane, aby w razie potrzeby podjąć działania minimalizujące uciążliwości dla mieszkańców.**

#### Analiza możliwości wystąpienia konfliktów społecznych

Położenie obszaru mpzp w strefie rozproszonej zabudowy, w bezpośrednim sąsiedztwie autostrady A1, wpływa na ograniczenie ekspozycji terenów mieszkaniowych na potencjalne oddziaływania związane z realizacją i funkcjonowaniem zabudowy usługowej lub produkcyjnej. Jednocześnie należy zaznaczyć, że w otoczeniu analizowanego obszaru występuje rozproszona zabudowa mieszkaniowa, co oznacza, że nie można całkowicie wykluczyć oddziaływań odczuwalnych przez lokalnych mieszkańców. Kwestie związane z oddziaływaniami komunikacyjnymi na trasach dojazdowych zostały omówione powyżej.

Potencjalne konflikty społeczne mogą wystąpić przede wszystkim na etapie eksploatacji inwestycji. Do głównych czynników mogących generować uciążliwości należeć mogą w szczególności: zwiększony ruch pojazdów, w tym transportu ciężkiego, emisja hałasu związana z funkcjonowaniem obiektów produkcyjnych i magazynowych oraz obsługą logistyczną, a także emisja sztucznego światła w porze nocnej.

Skala oraz zasięg potencjalnych oddziaływań będą uzależnione od docelowego sposobu zagospodarowania terenu, w tym rodzaju prowadzonej działalności, intensywności użytkowania obiektów oraz zastosowanych rozwiązań technicznych i organizacyjnych. Na etapie planistycznym brak jest szczegółowych danych pozwalających na jednoznaczne określenie parametrów funkcjonowania przyszłej inwestycji, co ogranicza możliwość precyzyjnej oceny skali oddziaływań. Warto jednak podkreślić, że ustalenia planu zakazują realizacji zakładów o zwiększonym ryzyku i zakładów o dużym ryzyku wystąpienia poważnej awarii przemysłowej. Zakazano również realizacji przedsięwzięć mogących zawsze znacząco oddziaływać na środowisko, za wyjątkiem inwestycji celu publicznego. Przyjęte w planie ograniczenia minimalizują ryzyko wystąpienia istotnych konfliktów społecznych, zapewniając, że inwestycje o wysokim potencjale uciążliwości lub ryzyku poważnych awarii nie będą lokalizowane na analizowanym terenie. W połączeniu z rozproszonym charakterem zabudowy mieszkaniowej w otoczeniu analizowanego obszaru, pozwala to uznać prawdopodobieństwo wystąpienia istotnych konfliktów społecznych za niskie.

Jednocześnie należy podkreślić, że lokalizacja terenu aktywności gospodarczej w bezpośrednim sąsiedztwie infrastruktury transportowej o znaczeniu ponadlokalnym (autostrada A1) sprzyja koncentracji funkcji usługowo-produkcyjnych w tego typu obszarach. Tereny położone przy autostradach i węzłach drogowych stanowią typowe lokalizacje dla działalności generujących ruch transportowy oraz emisje środowiskowe, co ogranicza potencjalne konflikty społeczne i funkcjonalne w stosunku do terenów o dominującej funkcji mieszkaniowej. Rozproszony charakter zabudowy mieszkaniowej w otoczeniu analizowanego obszaru oraz jej stosunkowo niewielka intensywność powodują, że oddziaływania będą miały charakter lokalny i ograniczony przestrzennie. W konsekwencji liczba potencjalnych odbiorców uciążliwości pozostaje ograniczona.

**W świetle powyższego prawdopodobieństwo wystąpienia istotnych konfliktów społecznych ocenia się jako niskie.** Nie można jednak wykluczyć wystąpienia lokalnych uciążliwości odczuwalnych przez pojedynczych użytkowników terenów sąsiednich, w szczególności w przypadku realizacji przedsięwzięć o wyższej intensywności użytkowania lub funkcjonujących w trybie ciągłym. Szczegółowa ocena w tym zakresie będzie możliwa na etapie realizacji konkretnych zamierzeń inwestycyjnych.

## **12. PROPOZYCJA ROZWIĄZAŃ ZAPOBIEGAWCZYCH, OGRANICZAJĄCYCH I KOMPENSACYJNYCH**

Niezależnie od ustaleń planu miejscowego, na obszarze opracowania obowiązują przepisy odrębne, regulujące normy związane z zainwestowaniem terenu i zachowaniem właściwych standardów jakości poszczególnych elementów środowiska. Niniejsza prognoza nie stwierdza znaczących negatywnych oddziaływań na środowisko przyrodnicze.

Ustalenia planu w sposób kompleksowy odnoszą się do problematyki ochrony środowiska na jego obszarze. W odniesieniu do poszczególnych komponentów środowiska wprowadzone zostały ustalenia, które poprzez wdrożenie skutkować będą łagodzeniem i rekompensatą wpływu inwestycji na środowisko lub będą mieć charakter działań zapobiegawczych.

**Jako działania zapobiegawcze, ograniczające i kompensacyjne negatywnych oddziaływań realizacji projektu planu w formie ustaleń dokumentu proponuje się m.in.:**

- zakaz realizacji przedsięwzięć mogących zawsze znacząco oddziaływać na środowisko z zakresu ochrony środowiska, za wyjątkiem inwestycji celu publicznego,
- zakaz realizacji przedsięwzięć mogących potencjalnie znacząco oddziaływać na środowisko – za wyjątkiem zabudowy przemysłowej, magazynowej z towarzyszącą infrastrukturą techniczną, parkingów i centrów handlowych,
- zakaz wprowadzania nieoczyszczonych ścieków do ziemi oraz tworzenia i utrzymywania otwartych kanałów i zbiorników z tymi ściekami,
- zakaz prowadzenia działalności związanej z gospodarowaniem odpadami,
- zakaz realizacji zakładów o zwiększonym ryzyku i zakładów o dużym ryzyku wystąpienia poważnej awarii przemysłowej, określonych w przepisach odrębnych,

- 
- zaopatrzenie w ciepło ze źródeł lokalnych bezpiecznych ekologicznie, tj. zapewniających wysoki stopień czystości spalin,
  - zapewnienie ochrony wód Głównego Zbiornika Wód Podziemnych GZWP nr 401 – „Niecka Łódzka” zgodnie z przepisami odrębnymi,
  - obowiązek zachowania minimalnego udziału powierzchni biologicznie czynnej oraz maksymalnego udziału powierzchni zabudowy,
  - zagospodarowanie wód opadowych i roztopowych z wykorzystaniem naturalnej retencji gruntu.

W przedstawionej formie działania zapobiegawcze, ograniczające i kompensacyjne zawarte w ustaleniach planu w znacznym stopniu zabezpieczają środowisko przed negatywnymi skutkami realizacji potencjalnych inwestycji. Zagwarantowane poprzez ustalenia planu obostrzenia zapewniają ograniczenie presji inwestycji na powietrze, wodę, glebę, krajobraz i lokalną faunę.

Dodatkowo, w celu dalszego minimalizowania potencjalnych negatywnych oddziaływań, można rozważyć wprowadzenie następujących działań uzupełniających na etapie realizacji potencjalnych inwestycji:

- tworzenie stref zieleni buforowej wzdłuż granic działek,
- stosowanie nawierzchni przepuszczalnych na parkingach i ciągach komunikacyjnych, aby zwiększyć infiltrację wód opadowych,
- w miarę możliwości (jeżeli charakter przyszłej funkcji na to pozwoli) projektowanie obiektów z zielonymi dachami lub dachami retencyjnymi, co wspomogłoby lokalną retencję i ograniczy spływ powierzchniowy,
- prowadzenie nasadzeń kompensacyjnych drzew i krzewów w miejscach, gdzie likwidowane są enklawy zieleni lub fragmenty zadrzewień śródpolnych,
- monitorowanie jakości powietrza, hałasu i wód na terenie inwestycji w początkowym okresie eksploatacji obiektów, w celu weryfikacji skuteczności przyjętych środków ochronnych.

Jako działania kompensacyjne i zapobiegające negatywnym skutkom oddziaływania na środowisko realizacji projektu planu warto wskazać również działania możliwe do podjęcia na etapie prowadzenia prac budowlanych, m.in.:

- ograniczenie ewentualnej niwelacji terenu do niezbędnie koniecznej do posadowienia budynków,
- maksymalne ograniczenie rozmiary placów budowy i rygorystyczne przestrzeganie zasad ochrony środowiska, w tym przede wszystkim w zakresie środowiska gruntowo-wodnego przed zanieczyszczeniem,
- podczas prowadzenia wykopów zabezpieczenie wierzchniej warstwy ziemi, która powinna być ponownie wykorzystana do urządzenia terenów zielonych,
- podczas prac budowlanych zorganizowanie miejsca przechowywania materiałów pędnych i smarów, stanowisk postojowych pojazdów i maszyn roboczych, w sposób uniemożliwiający zanieczyszczenie środowiska,
- tankowanie paliwa, przeglądy, naprawy i konserwacje maszyn prowadzić tylko w miejscach odpowiednio przygotowanych i zabezpieczonych przed przedostawaniem się substancji ropopochodnych do gruntu,
- uprzątnięcie i przywrócenie do stanu funkcjonalności przyrodniczej terenu inwestycji, po zakończeniu prac związanych z budową,

- stosowanie nowoczesnego i sprawnego technicznie sprzętu o niskich parametrach emisji zanieczyszczeń i hałasu,
- zabezpieczenie terenu budowy przed ewentualnym skażeniem środowiska w wyniku potencjalnych wycieków z maszyn, sprzętu budowlanego,
- podczyszczanie wód odprowadzanych z jezdni i parkingów, tak by nie zawierały one szczególnie szkodliwych dla organizmów wodnych zanieczyszczeń.

### **13. ROZWIĄZANIA ALTERNATYWNE DO ROZWIĄZAŃ ZAWARTYCH W PLANIE**

Podstawowym wyznacznikiem przy wprowadzaniu nowych elementów zagospodarowania do środowiska, winno być zachowanie właściwych proporcji między terenami zainwestowanymi a otwartymi, jak również zachowanie ciągłości terenów otwartych oraz przyjęcie i zrealizowanie takich rozwiązań funkcjonalnych i przestrzennych, które umożliwiają zachowanie wartości środowiska lub zminimalizowanie niekorzystnych zmian. Analizując całokształt zagadnień przyrodniczych w opracowywanym projekcie planu można stwierdzić, iż projektowane zamierzenia uwzględniają w znacznym stopniu zasady ochrony środowiska, wykluczając możliwość powstawania poważnego negatywnego oddziaływania na środowisko.

Zaproponowane w projekcie planu założenia są optymalne z punktu widzenia prawidłowości rozwiązań planistycznych. Ustalenia planu zawierają rozwiązania korzystne dla środowiska. W poszczególnych komponentach środowiska, uwzględniono słabe punkty oraz metody minimalizacji niekorzystnych skutków realizacji założeń projektowanego dokumentu dla środowiska.

### **14. TRANSGRANICZNE ODDZIAŁYWANIE NA ŚRODOWISKO**

Według Konwencji o ocenach oddziaływania na środowisko w kontekście transgranicznym (Espoo dnia 25 lutego 1991 r. (Dz. U. z 1999 r. Nr 96, poz. 1110) oraz Ustawy Prawo Ochrony Środowiska inwestycje zlokalizowane blisko granic państwa (jak również te realizowane dalej, ale ze względu na rozmiar przedsięwzięcia mogące powodować znaczące emisje lub zmiany w środowisku) powinny podlegać specjalnej analizie.

Analizowany teren nie jest położony w obszarze przygranicznym, a realizacja zainwestowania nie powoduje żadnych konsekwencji dla ewentualnych skutków środowiskowych, których charakter mógłby posiadać znaczenie transgraniczne. Skala przedsięwzięć zaproponowanych do realizacji ma charakter lokalny.

Realizacja ustaleń planu nie spowoduje możliwości wystąpienia transgranicznego oddziaływania na środowisko pochodzącego z terytorium Rzeczypospolitej Polskiej i nie ma potrzeby przeprowadzania postępowania dotyczącego transgranicznego oddziaływania na środowisko.

### **15. METODY MONITORINGU ORAZ CZĘSTOTLIWOŚCI JEJ PRZEPROWADZENIA**

Zgodnie z art.55 ust. 3 5) ustawy z dnia 3 października 2008 r. o udostępnianiu informacji o środowisku i jego ochronie, udziale społeczeństwa w ochronie środowiska oraz

---

*o ocenach oddziaływania na środowisko*, Wójt, jako organ opracowujący projekt planu zobowiązany jest do prowadzenia monitoringu skutków realizacji planu w zakresie oddziaływania na środowisko.

Przewidywane metody analizy realizacji postanowień projektu miejscowego planu zagospodarowania przestrzennego pod kątem wpływu na środowisko mogą się odnosić do przestrzegania ustaleń dotyczących przeznaczenia terenu i zasad jego zagospodarowania a także ustaleń dotyczących ochrony i kształtowania środowiska i ładu przestrzennego (m.in. w zakresie gospodarki wodno-ściekowej, gospodarki odpadami, odpowiedniego udziału powierzchni biologicznie czynnej, czy też monitorowanie uciążliwości związanych z potencjalnym ruchem pojazdów ciężkich i dostawczych w rejonie obszaru planu).

Oprócz tego prowadzony będzie państwowy monitoring środowiska prowadzony przez odpowiednie organy administracji państwowej, powołane do badania stanu środowiska. W przypadku skarg mieszkańców na uciążliwości zagospodarowania terenu, wprowadzonego w oparciu o uchwalony mpzp, analizę realizacji mpzp i badanie skażenia środowiska lub uciążliwości dla lokalnej społeczności powinien przeprowadzić odpowiedni organ administracji samorządowej.

## **16. STRESZCZENIE W JĘZYKU NIESPECJALISTYCZNYM**

Celem wykonania Prognozy była analiza i ocena ewentualnych skutków środowiskowych związanych z realizacją miejscowego planu zagospodarowania przestrzennego oraz określenie jego wpływu na poszczególne komponenty środowiska, a także stwierdzenie, czy w należyty sposób został uwzględniony w ocenianym dokumencie interes środowiska przyrodniczego oraz zdrowie i życie ludzi.

Przedmiotem ustaleń planu jest przeznaczenie działek o numerze ewidencyjnym 90/1, 90/2, 91/1 oraz 91/2 (stanowiących tereny rolnicze) położonych w rejonie ulicy Ludwików w miejscowości Stróża na funkcję usług i produkcji. Przeznaczenie ustalone w sporządzanym planie miejscowym będzie zgodne z przeznaczeniem terenu wskazanym w Studium uwarunkowań i kierunków zagospodarowania przestrzennego gminy Andrespol.

W Prognozie opisano charakterystykę przyrodniczą. W granicach terenu objętego projektem planu nie ma terenów górniczych ani złóż kopalin. Na obszarze planu nie występują wody powierzchniowe ani urządzenia melioracyjne. Położenie i charakter sieci hydrograficznej fragmentu gminy objętego mpzp, decydują, iż nie występują na jego powierzchni, tereny zagrożenia powodziowego. Obszar położony jest w zasięgu Głównych Zbiorników Wód Podziemnych nr 401 Niecka Łódzka. W ramach o nieruchomości objętych planem nie występują ujęcia wód podziemnych. Obszar objęty mpzp stanowi teren rolniczy w większości pozbawiony naturalnej roślinności. Roślinność na analizowanych działkach występuje sezonowo, związana jest z uprawą rolną. W zachodniej części działki nr 90/1 występuje jedynie niewielki fragment roślinności śródpolnej. Bliskość autostrady A1 decyduje, iż obszar nie stanowi atrakcyjnego miejsca do życia i migracji zwierząt. Zgodnie z Audytem Krajobrazowym Województwa Łódzkiego, obszar objęty sporządzanym mpzp znajduje się w zasięgu krajobrazu przyrodniczo-kulturowego, wiejskiego, z przewagą mozaikowo rozmieszczonych użytków rolnych tworzących małe pola. Na analizowanym obszarze Audyt nie wskazuje krajobrazów priorytetowych. Na obszarze objętym planem nie występują obiekty wpisane do wojewódzkiego rejestru

zabytków oraz gminnej ewidencji zabytków. Na omawianym terenie nie znajdują się stanowiska archeologiczne ani strefy ochrony archeologicznej.

W ramach Prognozy przedstawiono stan środowiska: zasoby przyrody, wody powierzchniowe i podziemne, gleby, stan powietrza atmosferycznego. Dla większości komponentów środowiska przyrodniczego ogólny stan określono jako stosunkowo dobry.

W Prognozie oddziaływania na środowisko dokonano porównania zapisów zawartych w miejscowym planie z zapisami innych dokumentów wyższego szczebla - stwierdzono zgodność sporządzanego miejscowego planu z ustalonymi w tych dokumentach zaleceniami i obostrzeniami dotyczącymi ochrony środowiska przyrodniczego.

W Prognozie omówiono również potencjalne zmiany stanu środowiska oraz skutki gospodarcze i społeczne w przypadku braku realizacji zapisów zawartych w projekcie planu. W przypadku braku realizacji ustaleń planu obszar zachowa swoje dotychczasowe funkcje rolnicze, co wiązało by się z utratą szans na rozwój funkcji produkcyjno-usługowych i związanych z nimi miejsc pracy.

W dalszym etapie dokonano analizy przewidywanych oddziaływań na środowisko związanych z realizacją inwestycji przedstawionej w planie. Zdiagnozowano częściowe negatywne oddziaływanie w odniesieniu do bioróżnorodności, roślin, zwierząt, wód oraz powietrza. Oddziaływanie to jednak w większości przypadków określono jako mało znaczące, umiarkowane i lokalne (ograniczone do granic obszaru objętego planem).

W celu zmniejszenia i ograniczenia oddziaływań na środowisko przyrodnicze w projekcie planu zaproponowano m.in. następujące rozwiązania: zachowanie udziału powierzchni terenu biologicznie czynnej, zakaz realizacji przedsięwzięć mogących zawsze znacząco oddziaływać na środowisko, zakaz realizacji zakładów o zwiększonym ryzyku i zakładów o dużym ryzyku wystąpienia poważnej awarii przemysłowej, zaopatrzenie w ciepło ze źródeł lokalnych bezpiecznych ekologicznie, zagospodarowanie wód opadowych i roztopowych z wykorzystaniem naturalnej retencji i inne. Ustalenia planu w znacznym stopniu zabezpieczają środowisko przed negatywnymi skutkami realizacji potencjalnych inwestycji. W ramach Prognozy oddziaływania na środowisko zaproponowano dodatkowe, uzupełniające działania minimalizujące i kompensujące na etapie realizacji potencjalnych inwestycji.

Końcowy etap prognozy oddziaływania na środowisko stanowi określenie zakresu monitoringu środowiska w odniesieniu do skutków realizacji planu. Zaproponowane parametry do objęcia monitoringiem to m.in. zachowanie powierzchni biologicznie czynnej, ilość ścieków odprowadzanych do sieci kanalizacji sanitarnej, ilość odpadów oraz klimat akustyczny.

Ponieważ ustalenia projektu planu w wystarczającym stopniu uwzględniają ochronę środowiska, w prognozie nie przedstawiono rozwiązań alternatywnych do rozwiązań zawartych w planie.

Realizacja planu miejscowego obejmującego nieruchomości w miejscowości Stróża w gminie Andrespol nie spowoduje skutków środowiskowych o znaczeniu transgranicznym.

Po przeprowadzonej ocenie oddziaływania projektu miejscowego planu na środowisko można stwierdzić, że zakres przewidywanych przekształceń środowiska spowodowanych realizacją ustaleń projektu planu mieścić się będzie

w dopuszczalnych granicach. Ustalenia projektu planu uwzględniają zasady ochrony i kształtowania środowiska, jak również rozwój społeczno – gospodarczy.

## **17. INFORMACJA O RODZAJACH DOKUMENTÓW UWZGLĘDNIONYCH PRZY SPORZĄDZANIU PROGNOZY**

Prognozę sporządzono w oparciu o:

1. Ustawa o udostępnieniu informacji o środowisku i jego ochronie, udziale społeczeństwa w ochronie środowiska oraz o ocenach oddziaływania na środowisko (t.j. Dz. U. z 2024 poz. 1112 ze zmianami),
2. Ustawa o planowaniu i zagospodarowaniu przestrzennym (t.j. Dz. U. z 2024 r. poz. 1130 ze zm., z 2026 r. poz. 24)
3. Ustawa z dnia 16 kwietnia 2004 r. o ochronie przyrody (t.j. Dz. U. z 2026 r. poz. 13),
4. Ustawa z dnia 14 grudnia 2012 r. o odpadach (t.j. Dz. U. 2023 r. poz. 1587 ze zm.),
5. Ustawa z dnia 27.04.2001 r. Prawo ochrony środowiska (t.j. Dz. U. z 2025 r. poz. 647 ze zm.),
6. Rozporządzenie Ministra Środowiska z dnia 9 października 2014 r. w sprawie ochrony gatunkowej roślin (Dz. U. 2014 poz. 1409),
7. Rozporządzenie Ministra Środowiska z dnia 16 grudnia 2016 r. w sprawie ochrony gatunkowej zwierząt (Dz. U. 2016 poz. 2183),
8. Rozporządzenie Ministra Środowiska z dnia 9 października 2014 r. w sprawie ochrony gatunkowej grzybów (Dz. U. 2014 poz. 1408),
9. Rozporządzenie Ministra Środowiska z dnia 12 stycznia 2011 r. w sprawie obszarów specjalnej ochrony ptaków (Dz. U. 2011 nr 25 poz. 133),
10. Rozporządzenie Ministra Środowiska z dnia 24 sierpnia 2012 r. w sprawie poziomów niektórych substancji w powietrzu (Dz. U. 2012 poz. 1031),
11. Rozporządzenie Ministra Środowiska z dnia 14 czerwca 2007 r. w sprawie dopuszczalnych poziomów hałasu w środowisku (Dz. U. 2014 poz. 112),
12. Rozporządzenie Ministra Środowiska z dnia 24 sierpnia 2012 r. w sprawie poziomów niektórych substancji w powietrzu (Dz. U. 2021 poz. 845),
13. Rozporządzenie Ministra Środowiska z dnia 13 kwietnia 2010 r. w sprawie siedlisk przyrodniczych oraz gatunków będących przedmiotem zainteresowania Wspólnoty, a także kryteriów wyboru obszarów kwalifikujących się do uznania lub wyznaczenia jako obszary Natura 2000 (Dz. U 2010 nr 77 poz. 510),
14. Rozporządzenie Ministra Infrastruktury z dnia 16 listopada 2022 r. w sprawie Planu gospodarowania wodami na obszarze dorzecza Odry (Dz.U. z 2023 r., poz. 335),
15. Rozporządzenie (UE) 2024/1991 Parlamentu Europejskiego i Rady z dnia 24 czerwca 2024 r. w sprawie odbudowy zasobów przyrodniczych i zmiany rozporządzenia (UE) 2022/869 (Dz.U. UE. L. z 2024 r. poz. 1991),
16. Dyrektywa 2007/60/WE Parlamentu Europejskiego i Rady z 2007 r. w sprawie oceny ryzyka powodziowego i zarządzania nim (Dz. U. UE seria L z 2007 r., Nr 288s.27 ze zm.),
17. Dyrektywa Rady 79/409/EWG z dnia 2 kwietnia 1979 w sprawie ochrony dzikiego ptactwa (Dz. U. L. 103 z 25.04.1979) (79/409/EWG),

18. Konwencja o ocenach oddziaływania na środowiska w kontekście transgranicznym, sporządzona w Espoo dnia 25 lutego 1991 r. (Dz. U. 199 nr 96 poz. 1110),
19. Strategia na rzecz Odpowiedzialnego Rozwoju do roku 2020 (z perspektywą do 2030 r.)
20. Strategia Zrównoważonego Rozwoju dla Polski do 2025 roku.
21. Plan gospodarki odpadami dla województwa łódzkiego na lata 2019-2025 z uwzględnieniem lat 2026-2031
22. Strategia rozwoju województwa łódzkiego 2030, Uchwała nr XXXI/414/21 Sejmiku Województwa łódzkiego z dnia 6 maja 2021 r.
23. Program Ochrony Środowiska Województwa łódzkiego na lata 2025-2028 z perspektywą do 2032”, Uchwała Nr XIII/160/25 z dnia 15 kwietnia 2025 r. Sejmiku Województwa łódzkiego.
24. Audyt krajobrazowy województwa krajobrazowy województwa łódzkiego, Uchwała na XIII/150/25 Sejmiku Województwa łódzkiego z dnia 15 kwietnia 2025 r.
25. Roczna ocena jakości powietrza w województwie łódzkim za rok 2023, WIOŚ, Łódź
26. Ocena poziomów pól elektromagnetycznych w środowisku w roku 2023 w województwie łódzkim, GIOŚ, Warszawa, 2024
27. Miejscowy plan zagospodarowania przestrzennego Gminy Andrespol (Uchwała Nr XXXII/340/05 Rady Gminy Andrespol z dnia 12 kwietnia 2005 r.)
28. Zmiana Studium uwarunkowań i kierunków zagospodarowania przestrzennego Gminy Andrespol w zakresie sołectw Stróża i Zielona Góra, przyjęte uchwałą Nr XI/107/25 Rady Gminy Andrespol z dnia 7 stycznia 2025 r.
29. Opracowanie ekofizjograficzne do zmiany Studium uwarunkowań i kierunków zagospodarowania przestrzennego gminy Andrespol,
30. Projekt miejscowego planu zagospodarowanie przestrzennego dla działek o numerze ewidencyjnym 90/1, 90/2, 91/1 oraz 91/2 położonych w rejonie ulicy Ludwików w miejscowości Stróża, PRACOWANIA TEREN, 2025
31. Opracowanie ekofizjograficzne do projektu miejscowego planu zagospodarowanie przestrzennego dla działek o numerze ewidencyjnym 90/1, 90/2, 91/1 oraz 91/2 położonych w rejonie ulicy Ludwików w miejscowości Stróża, PRACOWANIA TEREN, 2025
32. J. Kondracki. Geografia regionalna Polski. PWN Warszawa 2009 r.
33. Z. Nowicki. Wody podziemne miast Polski, PIG, Warszawa, 2009 r.

### OŚWIADCZENIE AUTORA PROGNOZY

Zgodnie z art. 74a ust. 2 Ustawy z dnia 3 października 2008 r. o udostępnianiu informacji o środowisku i jego ochronie, udziale społeczeństwa w ochronie środowiska oraz ocenach oddziaływania na środowisko (t.j. Dz. U. z 2024 poz. 1112 ze zm.) oświadczam, że będąc autorem **Prognozy do projektu miejscowego planu zagospodarowanie przestrzennego dla działek o numerze ewidencyjnym 90/1, 90/2, 91/1 oraz 91/2 położonych w rejonie ulicy Ludwików w miejscowości Stróża**, posiadam wiedzę w tym zakresie, wg art. 74a ust. 2 pkt 2.

Jestem świadoma odpowiedzialności karnej za złożenie fałszywego oświadczenia.

Łódź, 28 marca 2026 r.

Justyna Borkowska

