



DZIENNIK URZĘDOWY

WOJEWÓDZTWA ŁÓDZKIEGO

Łódź, dnia 31 stycznia 2020 r.

Poz. 738

UCHWAŁA NR XVI/141/19 RADY GMINY ANDRESPOL

z dnia 11 grudnia 2019 r.

w sprawie uchwalenia miejscowego planu zagospodarowania przestrzennego dla terenu położonego w rejonie ulicy Mazowieckiej w miejscowości Nowy Bedoń

Na podstawie art. 18 ust. 2 pkt 5 i art. 40 ust. 1 ustawy z dnia 8 marca 1990 r. o samorządzie gminnym (t.j. Dz. U. z 2019 r. poz. 506, 1309, 1696 i 1815) oraz art. 14 ust. 8 i art. 20 ust. 1 ustawy z dnia 27 marca 2003 r. o planowaniu i zagospodarowaniu przestrzennym (t.j. Dz. U. z 2018 r. poz. 1945; zm. Dz. U. z 2019 r. poz. 60, 235, 730, 1009, 1524, 1696, 1716 i 1815) oraz w związku z uchwałą Nr XXXIX/387/17 Rady Gminy Andrespol z dnia 27 czerwca 2017 r. w sprawie przystąpienia do sporządzenia miejscowego planu zagospodarowania przestrzennego dla terenu położonego w rejonie ulicy Mazowieckiej w miejscowości Nowy Bedoń, po stwierdzeniu, iż plan nie narusza ustaleń Studium uwarunkowań i kierunków zagospodarowania przestrzennego Gminy Andrespol – Rada Gminy Andrespol uchwala, co następuje:

Rozdział 1 Przepisy ogólne

§ 1. Przedmiotem uchwały są ustalenia miejscowego planu zagospodarowania przestrzennego dla terenu położonego w rejonie ulicy Mazowieckiej w miejscowości Nowy Bedoń, zwanego dalej planem wraz z:

- 1) rysunkiem planu stanowiącym załącznik nr 1 do uchwały, sporządzonym w skali 1:1000 wraz z wrysem ze Studium uwarunkowań i kierunków zagospodarowania przestrzennego Gminy Andrespol;
- 2) rozstrzygnięciem o sposobie rozpatrzenia uwag do projektu planu – stanowiącym załącznik nr 2 do uchwały;
- 3) rozstrzygnięciem o sposobie realizacji, zapisanych w planie inwestycji z zakresu infrastruktury technicznej, które należą do zadań własnych gminy oraz o zasadach ich finansowania – stanowiącym załącznik nr 3 do uchwały.

§ 2. Granice obszaru objętego planem oznaczono na rysunku planu stanowiącym załącznik nr 1 do uchwały będącym integralną częścią planu.

§ 3. Ilekroć w uchwale jest mowa o:

- 1) nieprzekraczalnej linii zabudowy – należy przez to rozumieć oznaczoną na rysunku planu linię wyznaczającą minimalną odległość od linii rozgraniczającej, w jakiej można sytuować budynek, z dopuszczeniem wysunięcia przed linię zabudowy na głębokość do 1,50 m: schodów zewnętrznych, balkonów, tarasów, wykuszy, windy dla osób niepełnosprawnych, podjazdów dla wózków;
- 2) planie – należy przez to rozumieć miejscowy plan zagospodarowania przestrzennego, którego ustalenia zawarte są w niniejszej uchwale;
- 3) przepisach odrębnych – należy przez to rozumieć obowiązujące ustawy wraz z aktami wykonawczymi;

- 4) podstawowym przeznaczeniu terenu – należy przez to rozumieć rodzaj przeznaczenia terenu, który - w wyniku realizacji ustaleń planu - dominuje w terenie wydzielonym liniami rozgraniczającymi, i któremu powinny być podporządkowane inne sposoby użytkowania terenu;
- 5) uzupełniającym przeznaczeniu terenu – należy przez to rozumieć rodzaj przeznaczenia terenu, który uzupełnia lub wzbogaca przeznaczenie podstawowe i zajmuje – o ile ustalenia szczegółowe nie stanowią inaczej – nie więcej niż 40 % powierzchni działki zagospodarowanej zgodnie z jego podstawowym przeznaczeniem;
- 6) rysunku planu – należy przez to rozumieć rysunek miejscowego planu zagospodarowania przestrzennego stanowiący integralną część jego ustaleń, określony w §1 pkt 1 uchwały;
- 7) terenie – należy przez to rozumieć wydzieloną w planie jednostkę o określonym przeznaczeniu i zasadach zagospodarowania, wyznaczoną na rysunku planu liniami rozgraniczającymi;
- 8) uchwale – należy przez to rozumieć niniejszą uchwałę Rady Gminy Andrespol.

§ 4. 1. W planie określa się:

- 1) przeznaczenie terenów oraz linie rozgraniczające tereny o różnym przeznaczeniu lub różnych zasadach zagospodarowania;
- 2) zasady ochrony i kształtowania ładu przestrzennego;
- 3) zasady ochrony środowiska i przyrody;
- 4) parametry i wskaźniki kształtowania zabudowy oraz zagospodarowania terenów, w tym linie zabudowy i gabaryty obiektów oraz wskaźniki intensywności zabudowy;
- 5) wymagania wynikające z potrzeb kształtowania przestrzeni publicznych;
- 6) tereny z zakazem zabudowy;
- 7) szczegółowe zasady i warunki scalania i podziału nieruchomości;
- 8) zasady modernizacji, rozbudowy i budowy systemów komunikacji i infrastruktury technicznej;
- 9) sposób i termin tymczasowego zagospodarowania, urządzenia i użytkowania terenów;
- 10) stawkę procentową, na podstawie której ustala się opłatę, o której mowa w ustawie o planowaniu i zagospodarowaniu przestrzennym.

2. W planie nie określa się:

- 1) granic i sposobów zagospodarowania terenów podlegających ochronie na podstawie przepisów odrębnych, terenów górniczych, a także obszarów szczególnego zagrożenia powodzią, obszarów osuwania się mas ziemnych, krajobrazów priorytetowych określonych w audycie krajobrazowym oraz w planach zagospodarowania przestrzennego województwa,
- 2) zasad ochrony zabytków, dóbr kultury współczesnej i dziedzictwa kulturowego
- z uwagi na niewystępowanie powyższych na obszarze objętym planem.

§ 5. 1. Następujące oznaczenia graficzne na rysunku planu są oznaczeniami obowiązującymi:

- 1) granica obszaru objętego planem;
- 2) linie rozgraniczające tereny o różnym przeznaczeniu lub różnych zasadach zagospodarowania;
- 3) nieprzekraczalne linie zabudowy;
- 4) symbol określający przeznaczenie terenu;
- 5) tranzytowa magistrala wodociągowa wraz ze strefą oddziaływania.

2. Pozostałe oznaczenia na rysunku planu – inne niż wymienione w ust 1 mają charakter informacyjny.

§ 6. Ustala się następujące oznaczenie określające podstawową formę przeznaczenia i zagospodarowania terenu:

- 1) **MN** – tereny zabudowy mieszkaniowej jednorodzinnej;
- 2) **ZL** – teren lasu;
- 3) **R** – teren rolniczy;
- 4) **KDL** – tereny dróg publicznych klasy lokalnej;
- 5) **KDD** – tereny dróg publicznych klasy dojazdowej;
- 6) **KDPJ** – teren ciągu pieszo-jezdnego.

Rozdział 2

Ustalenia ogólne dotyczące zasad zagospodarowania i użytkowania terenów, zasad ochrony i kształtowania ładu przestrzennego, ochrony środowiska i przyrody na obszarze objętym planem

§ 7. Dla całego obszaru objętego planem ustala się:

- 1) w zakresie zasad zagospodarowania terenów:
 - a) realizację zabudowy zgodnie z nieprzekraczalnymi liniami zabudowy wyznaczonymi na rysunku planu, przy czym dla budynków lub ich fragmentów zlokalizowanych poza lub na tej linii dopuszcza się przebudowę, a także rozbudowę, wyłącznie w kierunku tej linii oraz zgodnie z warunkami niniejszego planu,
 - b) możliwość zabudowy działek powstałych przed wejściem w życie planu, jeżeli ich wymiary, dostęp do drogi publicznej oraz wyposażenie w urządzenia infrastruktury technicznej spełniają wymogi realizacji obiektów budowlanych wynikające z przepisów odrębnych,
 - c) dla działek niezainwestowanych na dzień wejścia w życie planu, nieposiadających dostępu do drogi publicznej bezpośrednio lub przez drogę wewnętrzną – zagospodarowanie łączne z działkami posiadającymi taki dostęp,
 - d) możliwość lokalizacji stacji transformatorowych w pasie pomiędzy nieprzekraczalną linią zabudowy a linią rozgraniczającą terenu,
 - e) możliwość sytuowania budynków w odległości 1,5 m od granicy lub bezpośrednio przy tej granicy na działkach o szerokości mniejszej niż 16 m,
 - f) ustalenia, o których mowa w pkt. 1 lit. e) są możliwe przy spełnieniu warunku, gdy dwie bezpośrednio sąsiadujące ze sobą działki budowlane posiadają wymienione szerokości;
- 2) w zakresie zasad kształtowania zabudowy:
 - a) realizację zewnętrznych części budynków z zakazem użycia materiałów z tworzyw sztucznych typu „siding”,
 - b) realizację budynków gospodarczych i garaży wolnostojących o wykończeniu elewacji i kolorystyce nawiązujących do budynku podstawowego;
- 3) w zakresie zagospodarowania jako przestrzenie publiczne wskazuje się tereny oznaczone KDL, KDD, KDPJ:
 - a) zagospodarowanie w sposób umożliwiający swobodne poruszanie się w nich osobom niepełnosprawnym ruchowo,
 - b) konieczność zapewnienia oświetlenia w sposób zapewniający prawidłowe ich funkcjonowanie;
- 4) zakaz realizacji obiektów o wysokości powyżej 10,0 m n.p.t. i budowli o wysokości powyżej 15,0 m n.p.t.;
- 5) realizację zabudowy w oparciu o wskaźniki intensywności zabudowy określone w Rozdziale 5 za wyjątkiem obiektów określonych według przepisów odrębnych.

§ 8. W zakresie ochrony środowiska:

- 1) zakaz realizacji przedsięwzięć mogących zawsze znacząco oraz mogących potencjalnie znacząco oddziaływać na środowisko – za wyjątkiem dróg i infrastruktury technicznej;

- 2) w zakresie ochrony akustycznej – obowiązek zachowania dopuszczalnych poziomów hałasu w środowisku, określonych w przepisach odrębnych, dla terenów oznaczonych MN, jak dla terenów przeznaczonych pod zabudowę mieszkaniową jednorodzinną;
- 3) obszar objęty planem znajduje się w granicach głównego zbiornika wód podziemnych, GZWP nr 403 Brzeziny - Lipce Reymontowskie oraz GZWP nr 404 Koluszki - Tomaszów Mazowiecki, którego ochronę należy prowadzić zgodnie z przepisami odrębnymi.

Rozdział 3

Zasady modernizacji, rozbudowy i budowy systemów komunikacji i infrastruktury technicznej

§ 9.1. Ustala się podstawową obsługę komunikacyjną obszaru za pośrednictwem istniejących dróg gminnych: ulicy Mazowieckiej - nr 106108E i ulicy Plażowej - nr 106111E, oraz dróg dojazdowych.

2. Ustala się możliwość tworzenia nowych dróg wewnętrznych przy zachowaniu ustaleń:

- 1) szerokość wynoszącą co najmniej 6 m, z nieprzekraczalną linią zabudowy wynoszącą 3 m;
- 2) jako włączonych do istniejącego układu dróg publicznych, a w przypadku gdy z uwagi na istniejące uwarunkowania włączenie obustronne nie jest możliwe - jako zakończonych placem do zawracania o wymiarach 12 m x 12 m ze ścieżkami narożników o wymiarach 3 m x 3 m;
- 3) możliwość realizowania nadziemnych oraz podziemnych sieci i urządzeń infrastruktury technicznej.

3. Zagospodarowanie terenu dróg w sposób umożliwiający dostęp osobom niepełnosprawnym ruchowo.

4. Na obszarze objętym planem obowiązuje zapewnienie miejsc parkingowych przeznaczonych do parkowania pojazdów zaopatrzonych w kartę parkingową, zgodnie ze wskaźnikami ustalonymi w przepisach odrębnych.

§ 10. Dla terenu oznaczonego symbolem **1.KDL** ustala się:

- 1) przeznaczenie terenu – droga publiczna klasy lokalnej, poszerzenie pasa drogowego;
- 2) szerokość w granicy obszaru objętego planem od 0 m do 5 m, stanowi fragment drogi o docelowej szerokości 12 m, z poszerzeniem w rejonie skrzyżowania o wymiarach 5 m x 5 m, zgodnie z rysunkiem planu;
- 3) zagospodarowanie łączne z częścią drogi znajdującej się poza obszarem objętym planem, z zachowaniem regulacji wynikających z przepisów odrębnych;
- 4) w ramach zagospodarowania terenu ustala się:
 - a) realizację chodników co najmniej jednostronnie,
 - b) lokalizację sieci i urządzeń infrastruktury technicznej w liniach rozgraniczających dróg, przy uwzględnieniu wymagań określonych w przepisach odrębnych.

§ 11. Dla terenu oznaczonego symbolem **2.KDL** ustala się:

- 1) przeznaczenie terenu – droga publiczna klasy lokalnej, poszerzenie pasa drogowego;
- 2) szerokość w granicy obszaru objętego planem od 8 m do 12 m, stanowi fragment drogi o docelowej szerokości 12 m, z poszerzeniem w rejonie skrzyżowań o wymiarach 5 m x 5 m, zgodnie z rysunkiem planu;
- 3) zagospodarowanie łączne z częścią drogi znajdującej się poza obszarem objętym planem, z zachowaniem regulacji wynikających z przepisów odrębnych;
- 4) w ramach zagospodarowania terenu ustala się:
 - a) realizację chodników co najmniej jednostronnie,
 - b) lokalizację sieci i urządzeń infrastruktury technicznej w liniach rozgraniczających dróg, przy uwzględnieniu wymagań określonych w przepisach odrębnych.

§ 12. Dla terenu oznaczonego symbolem **3.KDL** ustala się:

- 1) przeznaczenie terenu – droga publiczna klasy lokalnej;

- 2) szerokość w liniach rozgraniczających 12 m, we wschodnim odcinku o szerokości 8 m stanowi fragment drogi o docelowej szerokości 12 m, z poszerzeniem w rejonie skrzyżowania o wymiarach 5 m x 5 m, zgodnie z rysunkiem planu;
- 3) w ramach zagospodarowania terenu ustala się:
 - a) realizację chodników co najmniej jednostronnie,
 - b) lokalizację sieci i urządzeń infrastruktury technicznej w liniach rozgraniczających dróg, przy uwzględnieniu wymagań określonych w przepisach odrębnych.

§ 13. Dla terenu oznaczonego symbolem **1.KDD** ustala się:

- 1) przeznaczenie terenu – droga publiczna klasy dojazdowej;
- 2) szerokość w liniach rozgraniczających 10 m, zgodnie z rysunkiem planu;
- 3) w ramach zagospodarowania terenu ustala się:
 - a) realizację chodników co najmniej jednostronnie,
 - b) lokalizację sieci i urządzeń infrastruktury technicznej w liniach rozgraniczających dróg, przy uwzględnieniu wymagań określonych w przepisach odrębnych.

§ 14. Dla terenu oznaczonego symbolem **2.KDD** ustala się:

- 1) przeznaczenie terenu – droga publiczna klasy dojazdowej, poszerzenie pasa drogowego;
- 2) szerokość w granicy obszaru objętego planem od 0 m do 1 m, stanowi fragment drogi o docelowej szerokości 10 m, z poszerzeniem w rejonie skrzyżowania o wymiarach 5 m x 5 m, zgodnie z rysunkiem planu;
- 3) w ramach zagospodarowania terenu ustala się:
 - a) realizację chodników co najmniej jednostronnie,
 - b) lokalizację sieci i urządzeń infrastruktury technicznej w liniach rozgraniczających dróg, przy uwzględnieniu wymagań określonych w przepisach odrębnych.

§ 15. Dla terenu oznaczonego symbolem **3.KDD** ustala się:

- 1) przeznaczenie terenu – droga publiczna klasy dojazdowej, poszerzenie pasa drogowego;
- 2) szerokość w granicy obszaru objętego planem 7 m, stanowi fragment drogi o docelowej szerokości 10 m, zgodnie z rysunkiem planu;
- 3) zagospodarowanie łączne z częścią drogi znajdującej się poza obszarem objętym planem, z zachowaniem regulacji wynikających z przepisów odrębnych;
- 4) w ramach zagospodarowania terenu ustala się:
 - a) realizację chodników co najmniej jednostronnie,
 - b) lokalizację sieci i urządzeń infrastruktury technicznej w liniach rozgraniczających dróg, przy uwzględnieniu wymagań określonych w przepisach odrębnych.

§ 16. Dla terenu oznaczonego symbolem **KDPJ** ustala się:

- 1) przeznaczenie terenu – teren ciągu pieszo-jezdnego;
- 2) szerokość w liniach rozgraniczających od 4,9 m do 5,9 m, zachowanie geodezyjnego wydzielenia działki, zgodnie z rysunkiem planu.

§ 17. Na terenach **MN** wyróżnionych w planie ustala się obowiązek zapewnienia miejsc parkingowych (w tym postojowych jak i garażowych) dla nowych inwestycji według następujących minimalnych wskaźników:

- 1) dla zabudowy mieszkaniowej jednorodzinnej i bliźniaczej – 2 miejsca parkingowe na działkę, wliczając miejsca garażowe;
- 2) dla zabudowy usługowej - 1 miejsce na każde 50 m² powierzchni użytkowej obiektu.

§ 18. W zakresie zaopatrzenia w wodę ustala się:

- 1) zaopatrzenie z gminnej sieci wodociągowej;
- 2) wyposażenie sieci wodociągowej w hydranty do celów przeciwpożarowych;
- 3) zaopatrzenie z indywidualnych ujęć wód na warunkach określonych w przepisach odrębnych;
- 4) zachowanie magistrali wodociągowej \varnothing 800 relacji Tomaszów Mazowiecki - Łódź, ze strefą oddziaływania po 8 m na każdą stronę od osi wodociągu.

§ 19. W zakresie kanalizacji sanitarnej ustala się:

- 1) odprowadzenie ścieków do sieci kanalizacji sanitarnej po jej rozbudowie;
- 2) możliwość korzystania z atestowanych zbiorników bezodpływowych, przy spełnieniu wymagań określonych w przepisach odrębnych;
- 3) możliwość stosowania przydomowych oczyszczalni ścieków, przy spełnieniu wymagań określonych w przepisach odrębnych;
- 4) zakaz odprowadzania nieoczyszczonych ścieków do wód powierzchniowych oraz do ziemi.

§ 20. W zakresie kanalizacji deszczowej ustala się:

- 1) odprowadzenie wód opadowych do sieci kanalizacji deszczowej po jej wybudowaniu;
- 2) możliwość zagospodarowania wód opadowych na działce budowlanej, z wykorzystaniem naturalnej retencji gruntu, również poprzez budowę zbiorników wodnych, zgodnie z przepisami odrębnymi – z zakazem ich wyprowadzania i zakłócania stosunków wodnych na terenach działek sąsiednich;
- 3) oczyszczanie ścieków opadowych według przepisów odrębnych.

§ 21. W zakresie gospodarki odpadami ustala się:

- 1) obowiązek zbiórki odpadów w wyznaczonych miejscach na terenie nieruchomości, na której są wytwarzane, zgodnie z przepisami odrębnymi;
- 2) selektywną zbiórkę odpadów z zachowaniem obowiązujących na terenie gminy regulacji w tym zakresie.

§ 22. W zakresie zasilania w energię elektryczną ustala się:

- 1) zasilanie za pośrednictwem istniejącej linii średniego napięcia znajdującej się poza obszarem planu;
- 2) przyłączenie indywidualne na warunkach określonych w przepisach odrębnych;
- 3) lokalizację stacji trafo SN/nn poza liniami rozgraniczającymi dróg, z bezpośrednim dostępem do drogi publicznej lub za pośrednictwem drogi wewnętrznej; dopuszcza się lokalizację stacji transformatorowych słupowych w liniach rozgraniczających dróg lub ciągu pieszo-jezdnego.

§ 23. W zakresie zaopatrzenia w energię cieplną ustala się:

- 1) zaopatrzenie ze źródeł lokalnych bezpiecznych ekologicznie, tj. zapewniających wysoki stopień czystości spalin – zgodnie z przepisami odrębnymi;
- 2) zaopatrzenie ze źródeł odnawialnych wykorzystujących w procesie przetwarzania energię promieniowania słonecznego i innych o mocy nie przekraczającej 100 kW;
- 3) zakaz lokalizacji elektrowni wiatrowych w rozumieniu przepisów odrębnych.

§ 24. W zakresie zaopatrzenia w gaz ustala się:

- 1) zaopatrzenie z istniejącej sieci gazowej, po jej rozbudowie, w oparciu o przepisy odrębne;
- 2) dopuszcza się lokalizację zbiorników gazowych.

§ 25. W zakresie telekomunikacji ustala się:

- 1) obsługę z sieci istniejącej oraz projektowanej;

- 2) obsługę abonentów realizowaną za pośrednictwem indywidualnych przyłączy na warunkach określonych w przepisach odrębnych.

Rozdział 4

Zasady i warunki scalania i podziału nieruchomości

§ 26. W zakresie szczegółowych zasad i warunków scalania i podziału nieruchomości ustala się:

- 1) brak wskazania nieruchomości objętych obowiązkiem przeprowadzenia scalenia i podziału;
- 2) możliwość przeprowadzenia scalenia, a następnie podziału nieruchomości – zgodnie z regulacją wynikającą z przepisów odrębnych, z zachowaniem parametrów jak dla nowych działek budowlanych, o których mowa w § 28.

§ 27. 1. Warunkiem wydzielenia nowych działek budowlanych jest zapewnienie im dostępu do drogi publicznej w rozumieniu przepisów odrębnych oraz możliwości obsługi infrastrukturą techniczną na warunkach określonych niniejszym planem.

2. Ustalenia niniejszego rozdziału oraz ustalenia § 28 w zakresie parametrów nowych działek budowlanych nie dotyczą podziałów dokonywanych w celu sytuowania urządzeń infrastruktury technicznej, np. trafostacji, wyznaczania linii rozgraniczających dróg, podziałów dokonywanych w celu regulacji stanu prawnego i poprawy warunków istniejącego zagospodarowania oraz innych dokonywanych na podstawie odrębnych przepisów.

3. Kąt położenia działek w stosunku do pasa drogowego zgodny lub prostopadły do istniejących granic działek podlegających podziałowi.

4. Minimalne szerokości frontów nowych działek budowlanych nie dotyczą utworzonych wokół placów do zawracania.

Rozdział 5

Ustalenia szczegółowe dotyczące poszczególnych terenów

§ 28. Dla terenów oznaczonych symbolami 1.MN, 2.MN, 3.MN, 4.MN ustala się:

- 1) przeznaczenie terenu:
 - a) jako przeznaczenie podstawowe – teren zabudowy mieszkaniowej jednorodzinnej wolnostojącej lub bliźniaczej, garaże i budynki gospodarcze,
 - b) jako przeznaczenie uzupełniające – zabudowa usługowa,
 - c) możliwość lokalizowania sieci i urządzeń infrastruktury technicznej i drogowej;
- 2) w zakresie zasad zagospodarowania terenu:
 - a) lokalizowanie zabudowy zgodnie z przebiegiem nieprzekraczalnej linii zabudowy oznaczonej na rysunku planu, z zastrzeżeniem § 7 pkt 1 lit. a),
 - b) dopuszcza się możliwość zabudowy bliźniaczej,
 - c) dopuszcza się grupowanie budynków usługowych, gospodarczych i garaży w granicy z działką sąsiednią,
 - d) minimalny udział powierzchni biologicznie czynnej: 50 % powierzchni działki budowlanej,
 - e) maksymalny udział powierzchni zabudowy i nawierzchni utwardzonych: 50 % powierzchni działki budowlanej,
 - f) wskaźniki intensywności zabudowy dla działki budowlanej:
 - minimalny: 0,01,
 - maksymalny: 0,8;
- 3) w zakresie zasad kształtowania zabudowy:
 - a) maksymalna wysokość:
 - zabudowa mieszkaniowa i usługowa 10 m,

- zabudowa garażowa i gospodarcza nieprzekraczająca 5 m,

b) dachy:

- zabudowa mieszkaniowa: dachy dwu- lub wielospadowe, o kącie nachylenia połaci do 45°, dachy mansardowe,

- zabudowa usługowa, garażowa i gospodarcza: dachy o kącie nachylenia połaci do 45° oraz dachy płaskie;

4) w zakresie zasad podziału nieruchomości - możliwość dokonywania podziałów na nowe działki budowlane, przy zachowaniu ustaleń Rozdziału 4 uchwały oraz parametrów:

a) szerokości frontu wynoszącej co najmniej 20 m dla zabudowy wolnostojącej, a 18 m dla zabudowy bliźniaczej,

b) powierzchni wynoszącej co najmniej 1000 m² dla zabudowy wolnostojącej, a 800 m² dla zabudowy bliźniaczej.

§ 29. Dla terenu oznaczonego symbolem **5.ZL** ustala się:

1) przeznaczenie podstawowe – teren lasu;

2) w zakresie zasad zagospodarowania terenu: zakaz zabudowy, za wyjątkiem sieci infrastruktury technicznej.

§ 30. Dla terenu oznaczonego symbolem **6.R** ustala się:

1) przeznaczenie podstawowe – teren rolniczy;

2) w zakresie zagospodarowania terenu: zakaz zabudowy, za wyjątkiem sieci infrastruktury technicznej.

Rozdział 6 **Ustalenia końcowe**

§ 31. 1. Określa się wysokość stawki procentowej służącej naliczeniu jednorazowej opłaty z tytułu wzrostu wartości nieruchomości w wyniku uchwalenia planu dla terenów oznaczonych MN na 30 %.

2. Dla terenów KDL, KDD, KDPJ, ZL i R oraz przeznaczonych pod realizację celów publicznych – powyższej stawki nie ustala się.

§ 32. Dla obszaru objętego niniejszym planem, tracą moc ustalenia miejscowego planu zagospodarowania przestrzennego przyjętego Uchwałą Nr XXXII/340/05 z dnia 12 kwietnia 2005 r.

§ 33. Uchwała podlega ogłoszeniu w Dzienniku Urzędowym Województwa Łódzkiego.

§ 34. Wykonanie uchwały powierza się Wójtowi Gminy Andrespol.

§ 35. Uchwała wchodzi w życie po 14 dniach od daty ogłoszenia jej w Dzienniku Urzędowym Województwa Łódzkiego.

Przewodniczący Rady Gminy Andrespol

Jan Woźniak

Załącznik Nr 1 do uchwały Nr XVI/141/19
 Rady Gminy Andrespol
 z dnia 11 grudnia 2019 r.

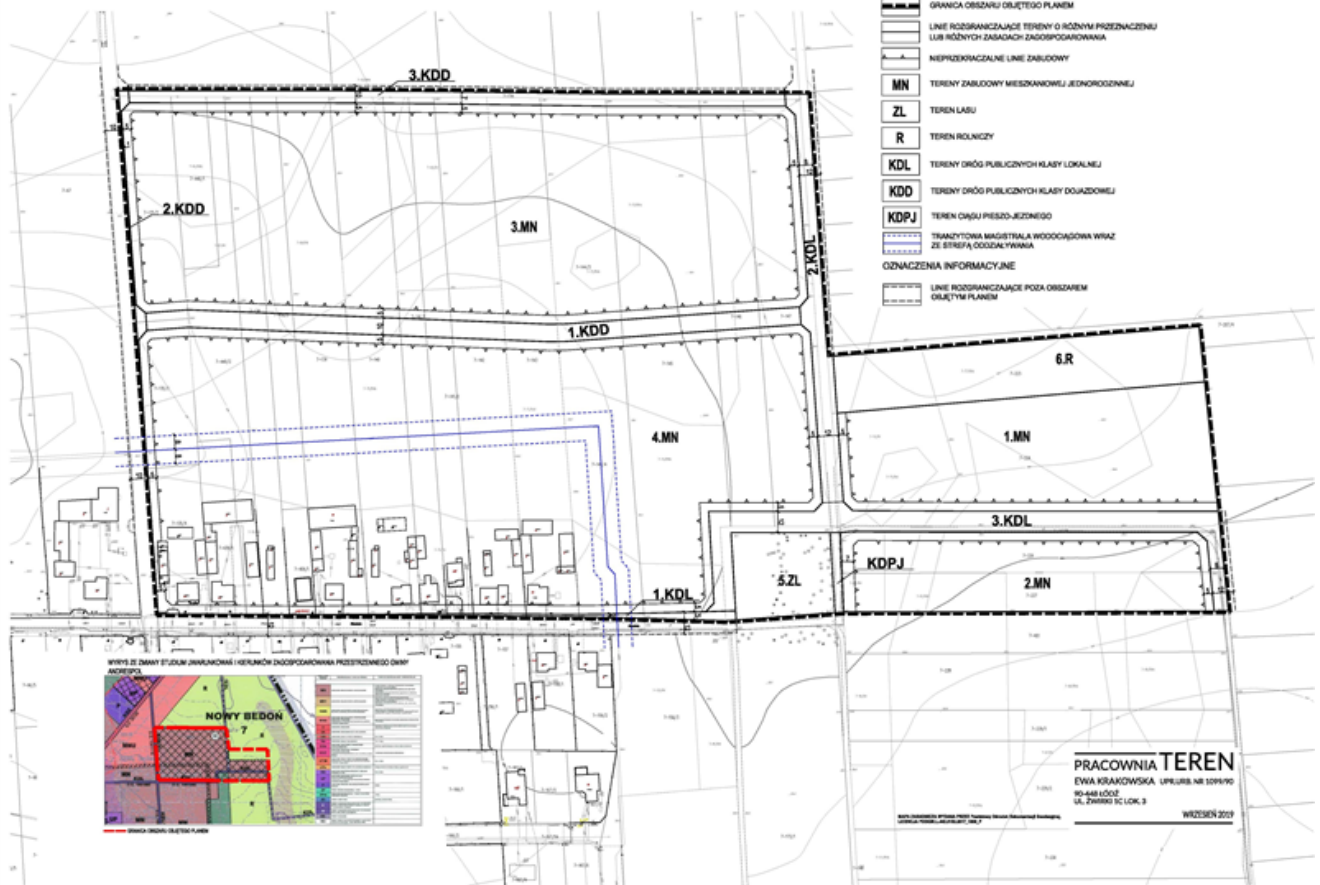
**MIEJSCOWY PLAN ZAGOSPODAROWANIA PRZESTRZENNEGO DLA TERENU
 POŁOŻONEGO W REJONIE ULICY MAZOWIECKIEJ W MIEJSCOWOŚCI NOWY BEDOŃ**

SKALA 1 : 1000

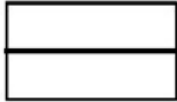
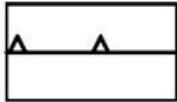


OZNACZENIA OBOWIĄZUJĄCE

- GRANICA OBSZARU OBJĘTEGO PLANEM
- LINIE ROZGRANICZAJĄCE TERENY O RÓŻNYM PRZEZNACZENIU LUB RÓŻNYCH ZASADACH ZAGOSPODAROWANIA
- NIEPRZEKAZALNE LINIE ZABUDOWY
- MN TERENY ZABUDOWY MIESZKANIOWEJ JEDNORODZINNEJ
- ZL TEREN LASU
- R TEREN ROLNICZY
- KDL TERENY DRÓG PUBLICZNYCH KLASY LOKALNEJ
- KDD TERENY DRÓG PUBLICZNYCH KLASY DOJAZDOWEJ
- KDPJ TERENY DRÓG PUBLICZNYCH KLASY DOJAZDOWEJ
- TRASYCYNOWA MAGISTRALA WODOCIĄGOWA WRAZ ZE SIECIĄ ODDALIWIENIA
- OZNACZENIA INFORMACYJNE
- LINIE ROZGRANICZAJĄCE PODA OBSZAREM OBJĘTYM PLANEM



PRACOWNIA TEREN
 EWA KRAKOWSKA LUKRIS NR 1099/90
 90-448 ŁÓDŹ
 UL. ŻYWIŁÓW 3C LOK. 3
 WRZEŚNIEN 2019

OZNACZENIA OBOWIĄZUJĄCE**GRANICA OBSZARU OBJĘTEGO PLANEM****LINIE ROZGRANICZAJĄCE TERENY O RÓŻNYM PRZEZNACZENIU
LUB RÓŻNYCH ZASADACH ZAGOSPODAROWANIA****NIEPRZEKRACZALNE LINIE ZABUDOWY****TERENY ZABUDOWY MIESZKANIOWEJ JEDNORODZINNEJ****TEREN LASU****TEREN ROLNICZY****TERENY DRÓG PUBLICZNYCH KLASY LOKALNEJ****TERENY DRÓG PUBLICZNYCH KLASY DOJAZDOWEJ****TEREN CIĄGU PIESZO-JEZDNEGO****TRANZYTOWA MAGISTRALA WODOCIĄGOWA WRAZ
ZE STREFĄ ODDZIAŁYWANIA****OZNACZENIA INFORMACYJNE****LINIE ROZGRANICZAJĄCE POZA OBSZAREM
OBJĘTYM PLANEM**

Załącznik Nr 2 do uchwały Nr XVI/141/19
Rady Gminy Andrespol
z dnia 11 grudnia 2019 r.

Rozstrzygnięcie
o sposobie rozpatrzenia uwag wniesionych do projektu miejscowego planu zagospodarowania
przestrzennego dla terenu położonego w rejonie ulicy Mazowieckiej w miejscowości Nowy Bedoń

Ze względu na brak uwag wniesionych do projektu planu podczas wyłożenia do publicznego wglądu oraz w wyznaczonym terminie do składania uwag, Rada Gminy Andrespol nie dokonuje rozstrzygnięć wynikających z art. 20 ust. 1 ustawy z dnia 27 marca 2003 r. o planowaniu i zagospodarowaniu przestrzennym (t.j. Dz. U. z 2018 r. poz. 1945, zm. Dz. U. z 2019 r. poz. 60, 235, 730, 1009, 1524, 1696, 1716 i 1815).

Załącznik Nr 3 do uchwały Nr XVI/141/19
Rady Gminy Andrespol
z dnia 11 grudnia 2019 r.

Rozstrzygnięcie
w sprawie sposobu realizacji zapisanych w planie inwestycji z zakresu infrastruktury technicznej, które
należą do zadań własnych gminy, oraz zasad ich finansowania

Na podstawie art. 20 ust. 1 ustawy z dnia 27 marca 2003 r. o planowaniu i zagospodarowaniu przestrzennym (t.j. Dz. U. z 2018 r. poz. 1945; zm. Dz. U. z 2019 r. poz. 60, 235, 730, 1009, 1524, 1696, 1716 i 1815), art. 7 ust. 1 pkt 2 i 3 ustawy z dnia 8 marca 1990 r. o samorządzie gminnym (t.j. Dz. U. z 2019 r. poz. 506, 1309, 1696 i 1815), art. 216 ust. 2 pkt 1 ustawy o finansach publicznych z dnia 27 sierpnia 2009 r. (t.j. Dz. U. z 2019 r. poz. 869; zm. Dz. U. z 2018 r. poz. 2245) po zapoznaniu się z projektem miejscowego planu zagospodarowania przestrzennego dla terenu położonego w rejonie ulicy Mazowieckiej w miejscowości Nowy Bedoń - postanawia się, co następuje:

§ 1. Zadania inwestycyjne z zakresu infrastruktury technicznej wynikające z przedstawionego Radzie Gminy Andrespol projektu miejscowego planu zagospodarowania przestrzennego dla terenu położonego w rejonie ulicy Mazowieckiej w miejscowości Nowy Bedoń, będą realizowane i finansowane ze środków budżetu Gminy, tj. środków własnych Gminy oraz z pozyskanych funduszy zgodnie z przepisami odrębnymi.