

**UCHWAŁA NR XXXII/262/20
RADY GMINY ANDRESPOL**

z dnia 11 grudnia 2020 r.

w sprawie wyznaczenia obszaru i granic aglomeracji gminy Andrespol

Na podstawie art. 87 ust. 1 i 4, zgodnie z art. 565 ust. 2 ustawy z dnia 20 lipca 2017 r. Prawo wodne (Dz. U. z 2020 r. poz. 310, 284, 695, 875, 782, 1378) oraz w związku z § 3 i 4 rozporządzenia Ministra Gospodarki Morskiej i Żeglugi Śródlądowej z dnia 27 lipca 2018 r. w sprawie sposobu wyznaczania obszarów i granic aglomeracji (Dz. U. z 2018 r. poz. 1586), **Rada Gminy Andrespol uchwala, co następuje:**

§ 1. Wyznacza się aglomerację Andrespol o równoważnej liczbie mieszkańców RLM 8 895, położoną na terenie Gminy Andrespol, obejmującą miejscowości: Andrespol, Bedoń Przykościelny, Kraszew, Justynów, Nowy Bedoń oraz Wiśniowa Góra, z oczyszczalnią ścieków zlokalizowaną w Kraszewie.

§ 2. Integralną częścią niniejszej uchwały jest:

- 1) Część opisowa stanowiąca załącznik nr 1 do uchwały, określająca wielkość obszaru aglomeracji oraz zawierająca podstawowe informacje dotyczące charakterystyki aglomeracji;
- 2) Mapa w skali 1:25 000 stanowiąca załącznik nr 2 do uchwały.

§ 3. Niniejsza uchwała była poprzedzona uchwałą nr VIII/91/15 Sejmiku Województwa Łódzkiego z dnia 31 marca 2015 r. w sprawie wyznaczenia aglomeracji Andrespol (Dziennik Urzędowy Województwa Łódzkiego z 2015 r., poz. 1948), która traci moc z dniem wejścia w życie niniejszej uchwały zgodnie z art. 565 ust. 2 ustawy z dnia 20 lipca 2017 r. – Prawo wodne.

§ 4. Wykonanie uchwały powierza się Wójtowi Gminy Andrespol.

§ 5. Uchwała wchodzi w życie po upływie 14 dni od dnia ogłoszenia w Dzienniku Urzędowym Województwa Łódzkiego.

Przewodniczący Rady Gminy
Andrespol

Jan Woźniak

Część opisowa

1. Informacja o długości i rodzaju istniejącej sieci kanalizacyjnej lub planowanej do budowy sieci kanalizacyjnej, liczbie stałych mieszkańców aglomeracji, liczbie osób czasowo przebywających w aglomeracji oraz przemyśle obsługiwany przez istniejącą sieć kanalizacyjną lub planowaną do budowy sieć kanalizacyjną oraz oczyszczalnię ścieków, a także o wskaźnikach koncentracji.

a) informacja o długości i rodzaju istniejącej oraz aktualnie budowanej sieci kanalizacyjnej

Lp.	Kanalizacja istniejąca	Długość [km]	Liczba osób korzystających z istniejącej kanalizacji		
			Mieszkańcy	Osoby czasowo przebywające na terenie aglomeracji [#]	Sumaryczna liczba osób [kol 4 + kol 5]
1	2	3	4	5	6
1	Sanitarna grawitacyjna	60,93	7 525	45	7 570
2	Sanitarna tłoczna	5,20			
Razem		66,13	7 525	45	7 570

Kanalizacja o długości 5,78 km jest obecnie w trakcie budowy, a jej ukończenie jest planowane na 2021 r.

b) informacja o liczbie stałych mieszkańców aglomeracji i liczbie osób czasowo przebywających w aglomeracji

Wyszczególnienie:	RLM
Liczba mieszkańców stałych korzystających z istniejącej sieci kanalizacyjnej	8 850
Liczba osób czasowo przebywających korzystających z sieci kanalizacyjnej	45
Przemysł obsługiwany przez sieć kanalizacyjną	0
Równoważna Liczba Mieszkańców RLM (suma)	8 895

Wartość 8 850 osób korzystających z sieci kanalizacji obejmuje obecnie przyłączone 7 525 osób, oraz 1 096 osób, które zostaną podłączone do tej sieci do końca 2021 r., a także 229 osób posiadających przydomowe oczyszczalnie ścieków.

c) informacja o przemyśle obsługiwany przez istniejącą sieć kanalizacyjną.

Istniejąca sieć nie obsługuje przemysłu.

d) informacja o przemyśle obsługiwany przez planowaną do budowy sieć kanalizacyjną oraz oczyszczalnię ścieków.

Planowana do budowy sieć nie będzie obsługiwała przemysłu.

e) informacja o wskaźnikach koncentracji.

Nie dotyczy.

f) wskaźnik skanalizowania.

Wskaźnik skanalizowania Aglomeracji Andrespol przy uwzględnieniu osób planowanych do przyłączenia w okresie 2020 - 2021: 100%.

Planowany poziom skanalizowania na koniec roku:

2020 r. - 87% RLM

2021 r. - 100% RLM

2. Informacja o istniejących i planowanych do budowy oczyszczalniach ścieków, wraz z określeniem obciążenia oczyszczalni ścieków

a) istniejące oczyszczalnie ścieków

Nazwa oczyszczalni ścieków: Gminna Oczyszczalnia Ścieków w Kraszewie

Lokalizacja oczyszczalni ścieków (adres): ul. Ekologiczna 5, 95-020 Kraszew

Pozwolenie wodnoprawne na odprowadzanie ścieków z oczyszczalni do środowiska (data, znak, oznaczenie organu, termin ważności decyzji): Decyzja Starosty Łódzkiego Wschodniego znak: RGRiOŚ 6341.37.2011.MF z dnia 08.12.2011 r., termin ważności: 08.12.2021 r.

Przepustowość oczyszczalni:

średnia [m³/d]: 1 500,00

maksymalna roczna [m³/rok]: 711 750,00

Projektowa wydajność oczyszczalni ścieków [RLM]: 12 675,00

Ilość ścieków dostarczanych do oczyszczalni ścieków, zgodnie z danymi przedłożonymi w ostatnim sprawozdaniu z realizacji KPOŚK:

Ścieki dowożone i dopływające siecią kanalizacyjną [m³/d]: 1 043

Ścieki dowożone, w odniesieniu do których zastosowano systemy indywidualne [m³/d]: 211

	Stężenie zanieczyszczeń w ściekach oczyszczonych
BZT ₅ [mgO ₂ /l]	4
ChZT _{Cr} [mgO ₂ /l]	22
Zawiesina ogólna [mg/l]	37
Fosfor ogólny [mgP/l]	bd.
Azot ogólny [mgN/l]	bd.
	% redukcji zanieczyszczeń ścieków oczyszczonych
BZT ₅ [mgO ₂ /l]	99
ChZT _{Cr} [mgO ₂ /l]	97
Zawiesina ogólna [mg/l]	90
Fosfor ogólny [mgP/l]	bd.
Azot ogólny [mgN/l]	bd.

Aglomeracja Andrespol spełnia wymagania określone w Dyrektywie Rady z dnia 21 maja 1991 r. dotycząca oczyszczania ścieków komunalnych (91/271/EWG), (Dz.U.UE L z dnia 30 maja 1991 r.), w szczególności w zakresie określonym w Załączniku I do tej Dyrektywy.

b) planowane do budowy oczyszczalnie ścieków

Na terenie aglomeracji Andrespol nie jest planowana budowa nowej oczyszczalni. Planuje się natomiast modernizację istniejącej oczyszczalni oraz jej rozbudowę o dodatkowy reaktor.

c) ilość i skład jakościowy ścieków przemysłowych odprowadzanych przez zakłady do systemu kanalizacji zbiorczej

Do kanalizacji Aglomeracji Andrespol nie są odprowadzane ścieki przemysłowe.

d) nazwy zakładów, których podłączenie do systemu kanalizacji zbiorczej jest planowane

Nie jest planowane podłączenie nowych zakładów.

e) ilość ścieków powstających na terenie aglomeracji nieobjętych systemem kanalizacji zbiorczej

Na terenie aglomeracji istnieje 76 przydomowych oczyszczalni ścieków, w tym w miejscowościach: Andrespol 3, Bedoń Przykościelny 25, Justynów 18, Nowy Bedoń 4, Wiśniowa Góra 26.

Łączna liczba osób korzystających z indywidualnego systemu oczyszczania ścieków na terenie aglomeracji: 229.

Zarówno w odniesieniu do ścieków objętych indywidualnym systemem oczyszczania w postaci przydomowych oczyszczalni ścieków, jak również zbiorników typu "szambo", zachowany zostaje wymagany poziom ich oczyszczenia, wynikający z zapisów Dyrektywy Rady z dnia 21 maja 1991 r. dotyczącej oczyszczania ścieków komunalnych (91/271/EWG, Dz.U.UE L z dnia 30 maja 1991 r.). Ścieki te trafiają bowiem do Gminnej Oczyszczalni Ścieków i podobnie jak ścieki dopływające są poddawane procesowi oczyszczania, na takim samym poziomie.

3. Informacje o strefach ochronnych ujęć wody, zawierające oznaczenie aktów prawa miejscowego lub decyzji ustanawiających te strefy oraz zakazy, nakazy i ograniczenia obowiązujące na tych terenach

Strefy ochrony ujęć wody na terenie aglomeracji Andrespol nie występują.

4. Obszary ochronne zbiorników wód śródlądowych zawierające oznaczenie aktów prawa miejscowego ustanawiających te obszary oraz zakazy, nakazy i ograniczenia obowiązujące na tych obszarach

Obszary ochronne zbiorników wód śródlądowych nie występują na terenie aglomeracji Andrespol.

5. Formy ochrony przyrody, o których mowa w art. 6 ustawy z dnia 16 kwietnia 2004 r. o ochronie przyrody, zawierające nazwę formy ochrony przyrody oraz tytuł i miejsce ogłoszenia aktu prawnego tworzącego, ustanawiającego albo wyznaczającego formę ochrony przyrody, oraz informacje o obszarach mających znaczenie dla Wspólnoty znajdujących się na liście, o której mowa w art. 27 ust. 1 tej ustawy

Uchwałą nr XLIX/466/06 Rady Gminy Andrespol z dnia 8 czerwca 2006 roku w sprawie wyznaczenia obszaru chronionego krajobrazu „Dolina Miazgi pod Andrespołem” (publ. Dz. Urz. Woj. Łódzkiego, Dz. Urz. z dnia 15 września 2006 r. Nr 321, poz. 2494, data publikacji 2006-09-15) oraz Uchwałą Nr LI/496/06 Rady Gminy Andrespol z dnia 3 sierpnia 2006 roku w sprawie zmiany Uchwały nr XLIX/466/06 Rady Gminy Andrespol z dnia 8 czerwca 2006 roku w sprawie wyznaczenia obszaru chronionego krajobrazu „Dolina Miazgi pod Andrespołem” (publ. Dz. Urz. Woj. Łódzkiego, Dz. Urz. z dnia 15 września 2006 r. Nr 321, poz. 2495, data publikacji 2006-09-15), ustanowiono obszar chronionego krajobrazu „Dolina Miazgi pod Andrespołem”, położony w gminie Andrespol na terenie sołectw: Andrespol, Bedoń Przykościelny, Nowy Bedoń, Bedoń Wieś, Justynów i Kraszew, o łącznej powierzchni 142,8 ha.

Na terenie Aglomeracji występują 3 okazy florystyczne uznane, jako pomniki przyrody wskazane w poniższej tabeli:

Lp.	Opis pomnika przyrody	Gmina	Miejscowość	Obręb ewidencyjny	Nr działki ewidencyjnej
1	2	3	4	5	6
1	Dąb szypułkowy	Andrespol	Wiśniowa Góra	Wiśniowa Góra	128/2
2	Dąb szypułkowy	Andrespol	Wiśniowa Góra	Wiśniowa Góra	128/2
3	Dąb szypułkowy	Andrespol	Andrespol	Andrespol	71/27

Podstawa prawna wyznaczenia, ustanowienia lub utworzenia formy ochrony przyrody: Rozporządzenie Nr 12/91 Wojewody Łódzkiego z dnia 16 grudnia 1991 r. w sprawie uznania niektórych tworów przyrody na terenie województwa łódzkiego za pomniki przyrody i ochrony tych pomników (Dz. Urz. Woj. Łódzkiego, dn.31.12.1991 r. Nr 11, poz.235). Data publikacji 1991-12-31.

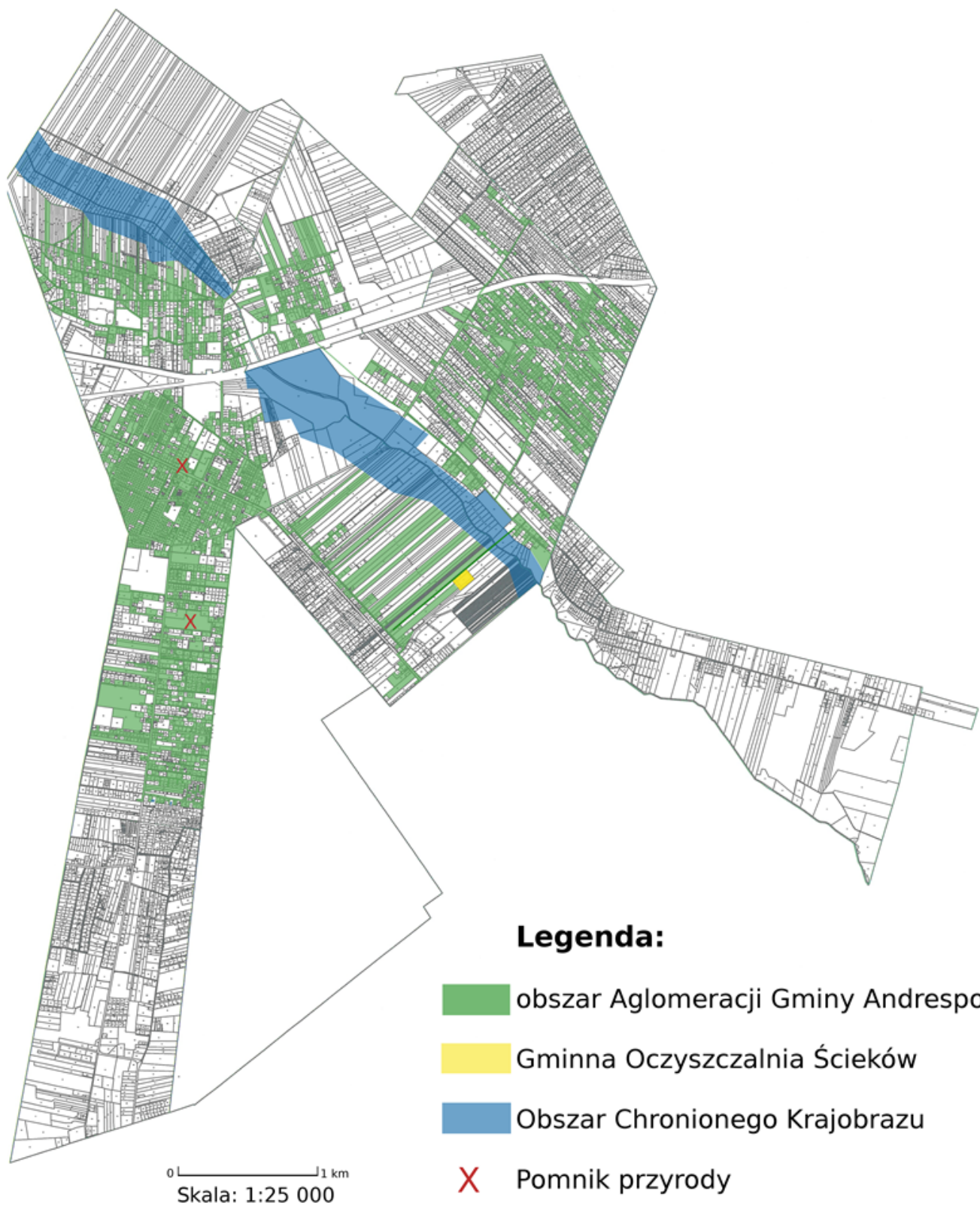
6. Podstawa wyznaczenia aglomeracji.

Wyznaczenia aglomeracji dokonano na podstawie Miejscowego planu zagospodarowania przestrzennego Gminy Andrespol przyjętego uchwałą Rady Gminy (Nr XXXII/340/05 z późn. zm.) oraz Studium uwarunkowań i kierunków zagospodarowania przestrzennego Gminy Andrespol przyjętego uchwałą Rady Gminy (Nr XVI/152/15).

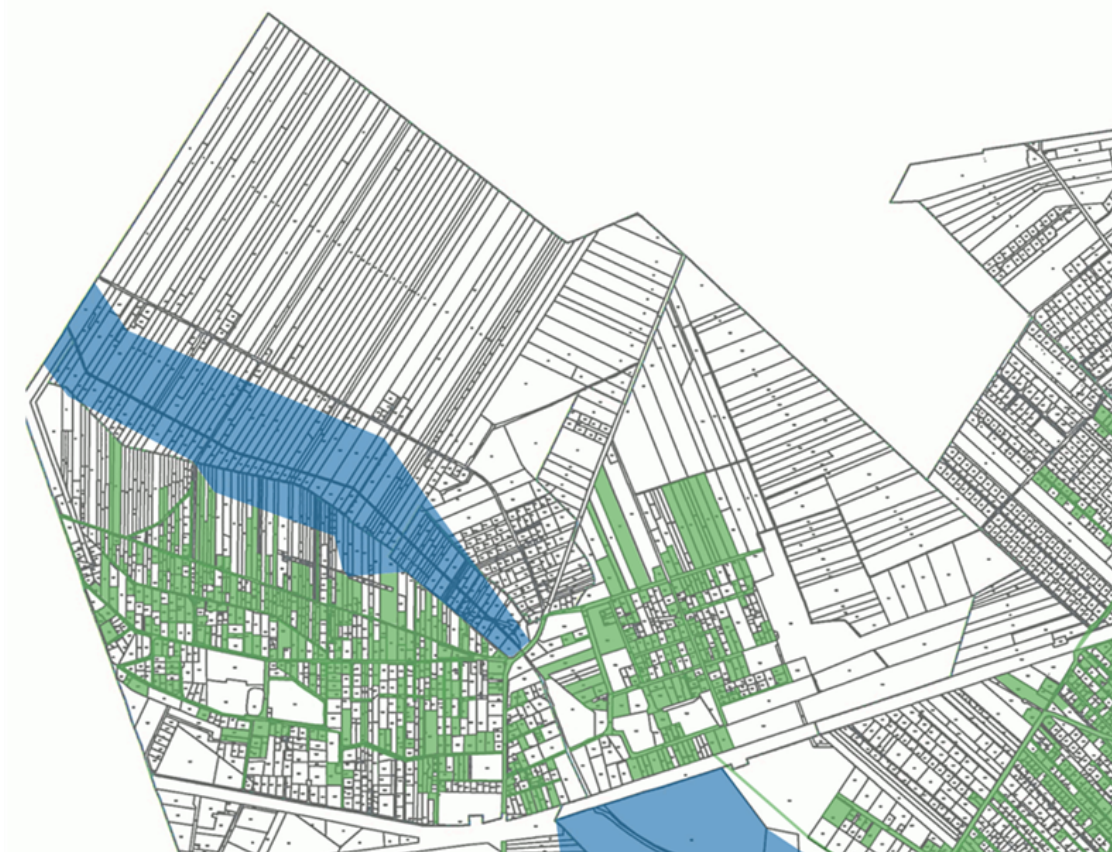
Załącznik Nr 2 do uchwały Nr XXXII/262/20
Rady Gminy Andrespol
z dnia 11 grudnia 2020 r.

Część graficzna

Aglomeracja Gminy Andrespol



Aglomeracja Gr



niny Andrespól





0 |-----| 1 km
Skala: 1:25 000





Legenda:

■ obszar Aglomeracji Gminy Andrespol

■ Gminna Oczyszczalnia Ścieków

■ Obszar Chronionego Krajobrazu

Pomnik przyrody